

Дата размещения – 22.08.2022

Дата истечения срока проведения независимой антикоррупционной экспертизы (не менее пяти рабочих дней с даты размещения) - 29.08.2022

Почтовый адрес для направления результатов независимой антикоррупционной экспертизы: 420012, г.Казань, ул.Груздева, д.5

e-mail – Elena.nurtdinova@tatar.ru

На имя начальника отдела проектов планировок МКУ "Управление архитектуры и градостроительства ИК МО г.Казани" Д.С.Политова

Проект постановления Исполнительного комитета г.Казани

«Об утверждении проекта планировки и межевания территории линейных объектов «Реконструкция электросетевого комплекса

“Подстанция (ПС) 110 кВ Западная с линиями электропередачи (ЛЭП)”»

В целях обеспечения территории градостроительной документацией, в соответствии со статьями 42, 43, 45 и 46 Градостроительного кодекса Российской Федерации, согласно постановлению Мэра г.Казани от 13.07.2022 №103, учитывая заключение по результатам общественных обсуждений, проведенных с 28.07.2022 по 18.08.2022, **постановляю:**

1. Утвердить проект планировки и межевания территории линейных объектов «Реконструкция электросетевого комплекса “Подстанция (ПС) 110 кВ Западная с линиями электропередачи (ЛЭП)”» согласно приложению к настоящему постановлению.

2. Опубликовать настоящее постановление, за исключением перечня координат характерных точек границ зоны планируемого размещения линейных объектов, подлежащих реконструкции в связи с изменением их местоположения, перечня координат характерных точек границ территории проекта межевания, перечня координат характерных точек границ образуемых земельных участков (приложение) (материалы для служебного пользования), в Сборнике документов и правовых актов муниципального образования города Казани.

3. Разместить настоящее постановление, за исключением перечня координат характерных точек границ зоны планируемого размещения линейных объектов, подлежащих реконструкции в связи с изменением их местоположения, перечня координат характерных точек границ территории проекта межевания, перечня координат характерных точек границ образуемых земельных участков (приложение) (материалы для служебного пользования), на официальном портале органов местного самоуправления города Казани (www.kzn.ru).

4. Установить, что настоящее постановление вступает в силу со дня его официального опубликования.

5. Контроль за выполнением настоящего постановления возложить на первого заместителя Руководителя Исполнительного комитета г.Казани А.Р.Нигматзянова.

Приложение
к постановлению
Исполнительного комитета
г.Казани
от _____ № _____

Проект планировки и межевания территории линейных объектов «Реконструкция электросетевого комплекса «Подстанция (ПС) 110 кВ Западная с линиями электропередачи (ЛЭП)»

Проект планировки и межевания территории линейных объектов, предусматривающий реконструкцию объекта «Реконструкция электросетевого комплекса «Подстанция (ПС) 110 кВ Западная с линиями электропередачи (ЛЭП)» состоит из:

I. Проекта планировки территории (графическая часть). Чертежа границ зон планируемого размещения линейных объектов, подлежащих реконструкции в связи с изменением их местоположения (листы 1-4).

II. Положения о размещении линейных объектов с перечнем координат характерных точек границ зоны планируемого размещения линейных объектов, подлежащих реконструкции в связи с изменением их местоположения.

III. Проекта межевания территории (графическая часть). Чертежа межевания территории (листы 1-4).

IV. Проекта межевания территории (текстовая часть) с перечнем координат характерных точек границ территории проекта межевания и перечнем координат характерных точек границ образуемых земельных участков.

Перечень координат характерных точек границ зоны планируемого размещения линейных объектов, подлежащих реконструкции в связи с изменением их местоположения, перечень координат характерных точек границ территории проекта межевания, перечень координат характерных точек границ образуемых земельных участков являются документами для служебного пользования и не подлежат публикации в Сборнике документов и правовых актов муниципального образования города Казани и размещению на официальном портале органов местного самоуправления города Казани (www.kzn.ru).

I. Проект планировки территории (графическая часть).
Чертеж границ зон планируемого размещения линейных объектов,
подлежащих реконструкции в связи с изменением их местоположения

Лист 1



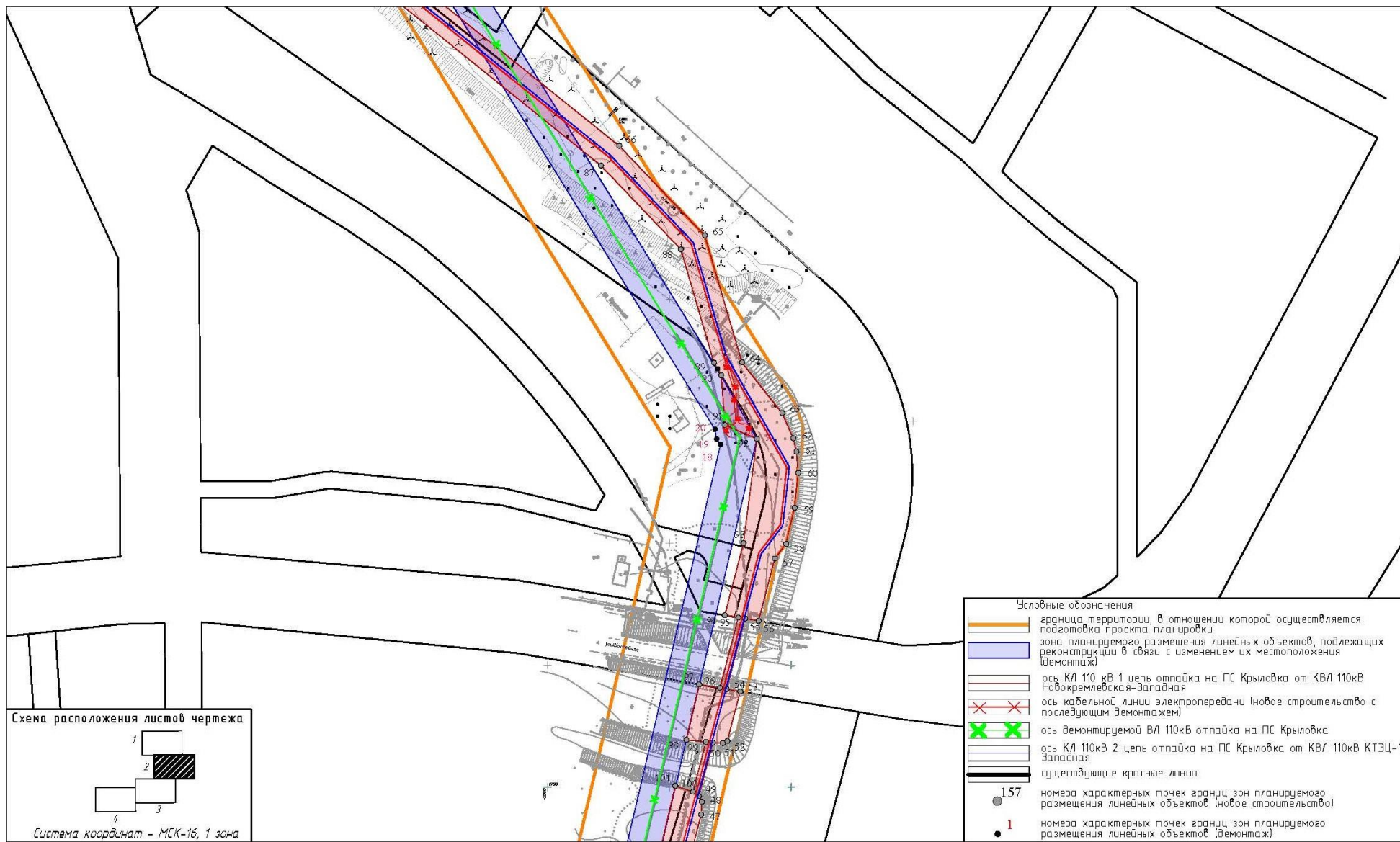
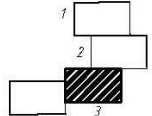


Схема расположения листов чертежа



Система координат - МСК-16, 1 зона

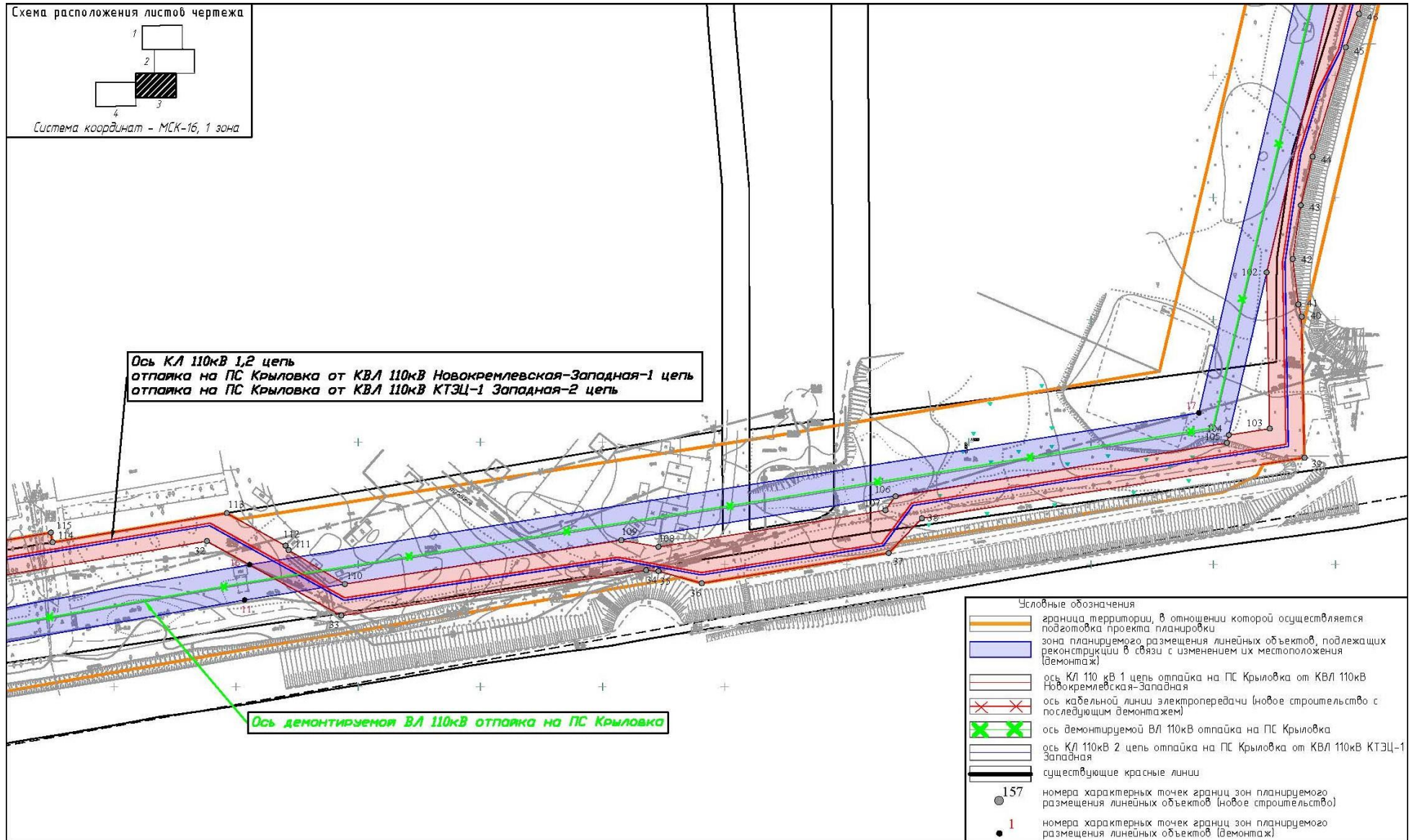
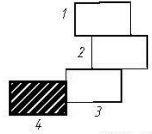
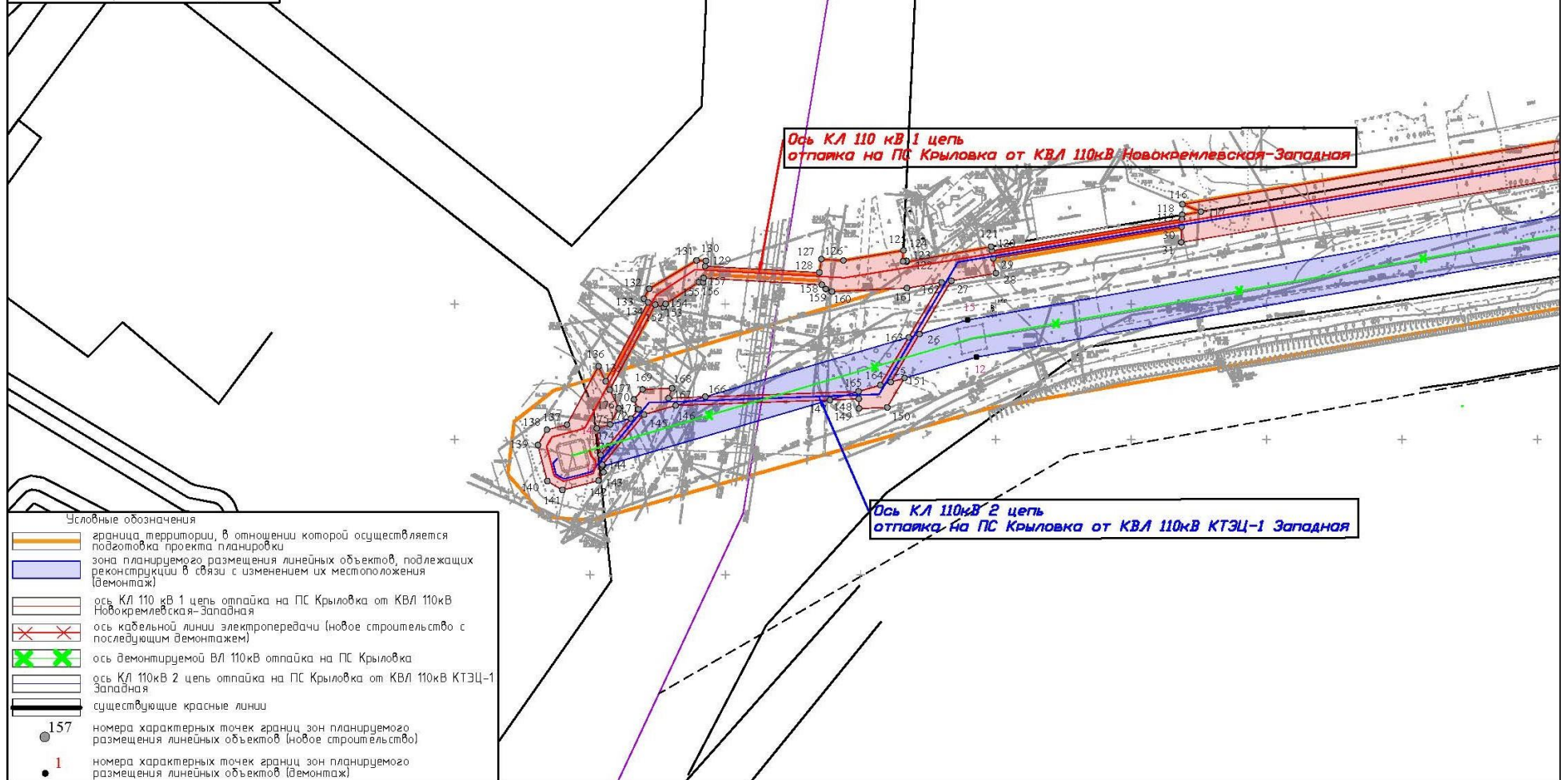


Схема расположения листов чертежа



Система координат - МСК-16, 1 зона



II. Положение о размещении линейных объектов

Проектом предусматривается реконструкция объекта «Реконструкция Электросетевого комплекса «Подстанция (ПС) 110 кВ Западная с линиями электропередачи (ЛЭП)». В административном отношении объект расположен на территории Кировского района г.Казани Республики Татарстан.

Реконструкция электросетевого комплекса «Подстанция (ПС) 110 кВ Западная с линиями электропередачи (ЛЭП)» включает два этапа. Первый этап реконструируемой части линии электропередачи начинается от ул.Шоссейная (опора №6) и заканчивается на ПС «Крыловка» в районе ул.Проточная, где протяженность новой кабельной линии электропередачи составляет 1144 м, демонтируемой воздушной – 466 м. Второй этап реконструируемой части начинается от ул.Краснококшайская (опора №47/6) и заканчивается около опоры №6 в районе ул.Шоссейная, где протяженность новой кабельной линии электропередачи составляет 1340 м., демонтируемой воздушной части – 1220 м.

Питающая сеть КЛ-110 кВ выполнена тремя одножильными кабелями с алюминиевой жилой с изоляцией из сшитого полиэтилена, медным проволочным экраном, продольной и поперечной герметизацией экрана, с герметизацией токопроводящей жилы, с усиленной оболочкой из полиэтилена высокой плотности марки АПвПу2гж 1х630/150-64/110.

Прокладка двух взаиморезервируемых кабельных линий 110 кВ в траншеях выполнена треугольником с расстоянием между ними 1,0 м. Кабели предназначены для прокладки без ограничения разности уровней.

Кабели на всем протяжении трассы в открытых траншеях защищены от механических повреждений полимерными защитно-сигнальными листами (ЛПЗС).

Прокладка кабеля в местах с большим количеством подземных коммуникаций выполняется методом горизонтального направленного бурения с прокладкой кабеля в трубах диаметром 160 мм.

В проколах предусмотрена прокладка резервной трубы и трубы диаметром 110 мм для прокладки кабеля ВОЛС.

Предельные параметры разрешенного строительства, реконструкции объектов капитального строительства, входящих в состав линейных объектов в границах зон их планируемого размещения

В соответствии с пп.3 п.4 ст.36 Градостроительного кодекса Российской Федерации действие градостроительного регламента не распространяется на земельные участки, предназначенные для размещения линейных объектов и (или) занятые линейными объектами. В связи с тем, что объект «Реконструкция Электросетевого комплекса «Подстанция (ПС) 110 кВ Западная с линиями электропередачи (ЛЭП)» согласно п.10.1 ст.1 Градостроительного кодекса Российской Федерации является линейным объектом, в соответствии с п.1.1 ст.38 Градостроительного кодекса Российской Федерации: (минимальные и (или) максимальные) размеры земельных участков,

предельные параметры разрешенного строительства, реконструкции объектов капитального строительства не подлежат установлению.

Информация о необходимости осуществления мероприятий по сохранению объектов культурного наследия от возможного негативного воздействия в связи с размещением линейных объектов

Согласно документам территориального планирования на испрашиваемую территорию объектов культурного наследия либо объектов, обладающих признаками объекта культурного наследия, на земельных участках, подлежащих воздействию земляных, строительных, мелиоративных, хозяйственных работ и иных работ по проекту строительства объекта «Реконструкция Электросетевого комплекса «Подстанция (ПС) 110 кВ Западная с линиями электропередачи (ЛЭП)» объекты культурного наследия не выявлены. При вновь выявленных объектах историко-культурного наследия в проектную документацию будут вноситься изменения.

Информация о необходимости осуществления мероприятий по охране окружающей среды

Для сохранения приземного слоя атмосферы в период строительства необходимо предусмотреть:

- 1) контроль соблюдения технологических процессов с целью обеспечения минимальных выбросов загрязняющих веществ;
- 2) контроль соблюдения параметров применяемых машин, оборудования, транспортных средств в части состава отработавших газов в процессе эксплуатации и строительства, которые соответствуют установленным стандартам и техническим условиям предприятия-изготовителя, согласованным с санитарными органами;
- 3) проведение технического обслуживания машин;
- 4) применение герметичных и закрывающихся емкостей для хранения горюче-смазочных материалов (далее – ГСМ);
- 5) применение гостированных сортов горючего;
- 6) техники с оптимальной системой смесеобразования, обеспечивающей полное сгорание топлива;
- 7) снижение количества одновременно работающих машин и механизмов (с учетом метеорологической обстановки);
- 8) сокращение продолжительности работы двигателей строительномонтажной техники на холостом ходу;
- 9) применение при работах строительных материалов, имеющих гигиенические сертификаты;
- 10) завоз строительных материалов в упаковке, предотвращающей его разброс и распыление;
- 11) материалы, содержащие вредные вещества, хранятся в герметично закрытой таре;
- 12) сыпучие материалы транспортируются в плотно закрытой таре либо накрываются специальными тентами;

Для сохранения приземного слоя атмосферы в период ведения строительных работ запрещается:

- 1) разведение костров и сжигание в них любых видов материалов и отходов;
- 2) использование веществ и материалов, не имеющих сертификатов качества и выделяющих в атмосферу токсичные и канцерогенные вещества.

В проектных решениях по предотвращению загрязнения приземного слоя атмосферы в период СМР предусмотреть следующее:

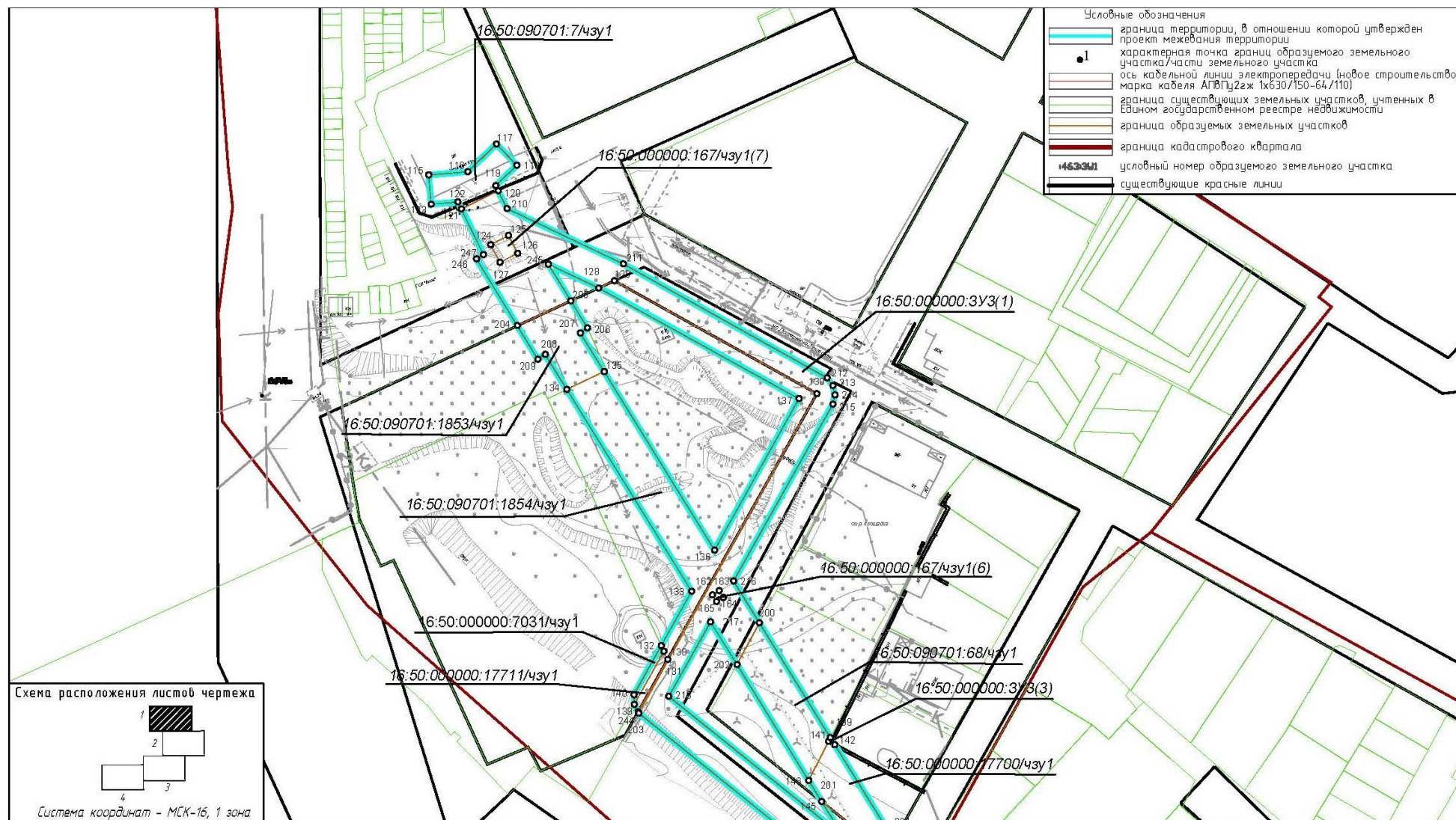
- 1) поставка оборудования в комплекте со всеми необходимыми устройствами, обеспечивающими надежную герметизацию источников выделения вредных веществ;
- 2) хранение материалов, содержащих вредные вещества, в герметично закрытой таре;
- 3) транспортирование сыпучих материалов в плотно закрытой таре либо накрывание специальными тентами;
- 4) при проведении огневых и газоопасных работ воздушная среда контролируется непосредственно перед началом работ, после каждого перерыва в работе и в течение всего времени выполнения работ с периодичностью, указанной в наряде-допуске, но не реже чем через один час работы, а также по первому требованию работающих. Для проведения анализа воздушной среды использовать газоанализаторы;
- 5) проведение работ строго на площади, отведенной под строительство;
- 6) все временные сооружения располагать на водонепроницаемых площадках;
- 7) ремонт и техническое обслуживание автотранспорта производить только на базе подрядчика;
- 8) эксплуатация техники только в исправном состоянии, для исключения проливов ГСМ на поверхность земли;
- 9) установка контейнеров для отходов производства и потребления на водонепроницаемых площадках;
- 10) своевременный вывоз отходов производства и потребления на спецпредприятия в соответствии с принятыми решениями;
- 11) запрет на передвижение транспортных средств вне установленных транспортных маршрутов;
- 12) исключение сброса и утечек ГСМ, неочищенных промстоков и других загрязняющих веществ на рельеф и почвы при строительстве всех объектов;
- 13) применение материалов и веществ, имеющих сертификат качества;
- 14) транспортирование сыпучих материалов (песка), цемента в контейнерах для уменьшения пылевыведений в атмосферу и загрязнения почв.

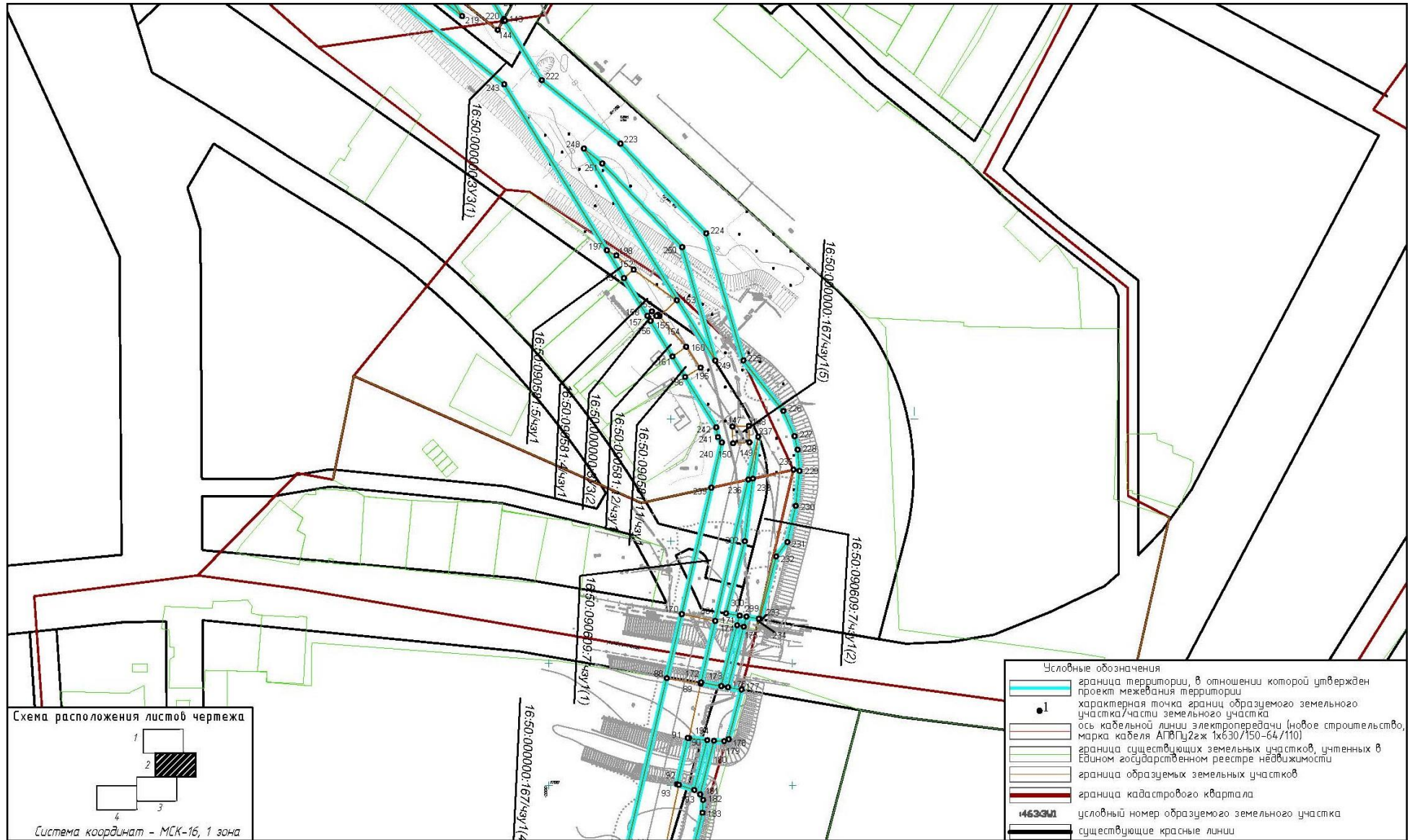
Информация о необходимости осуществления мероприятий по защите территории от чрезвычайных ситуаций природного и техногенного характера, в том числе по обеспечению пожарной безопасности и гражданской обороне

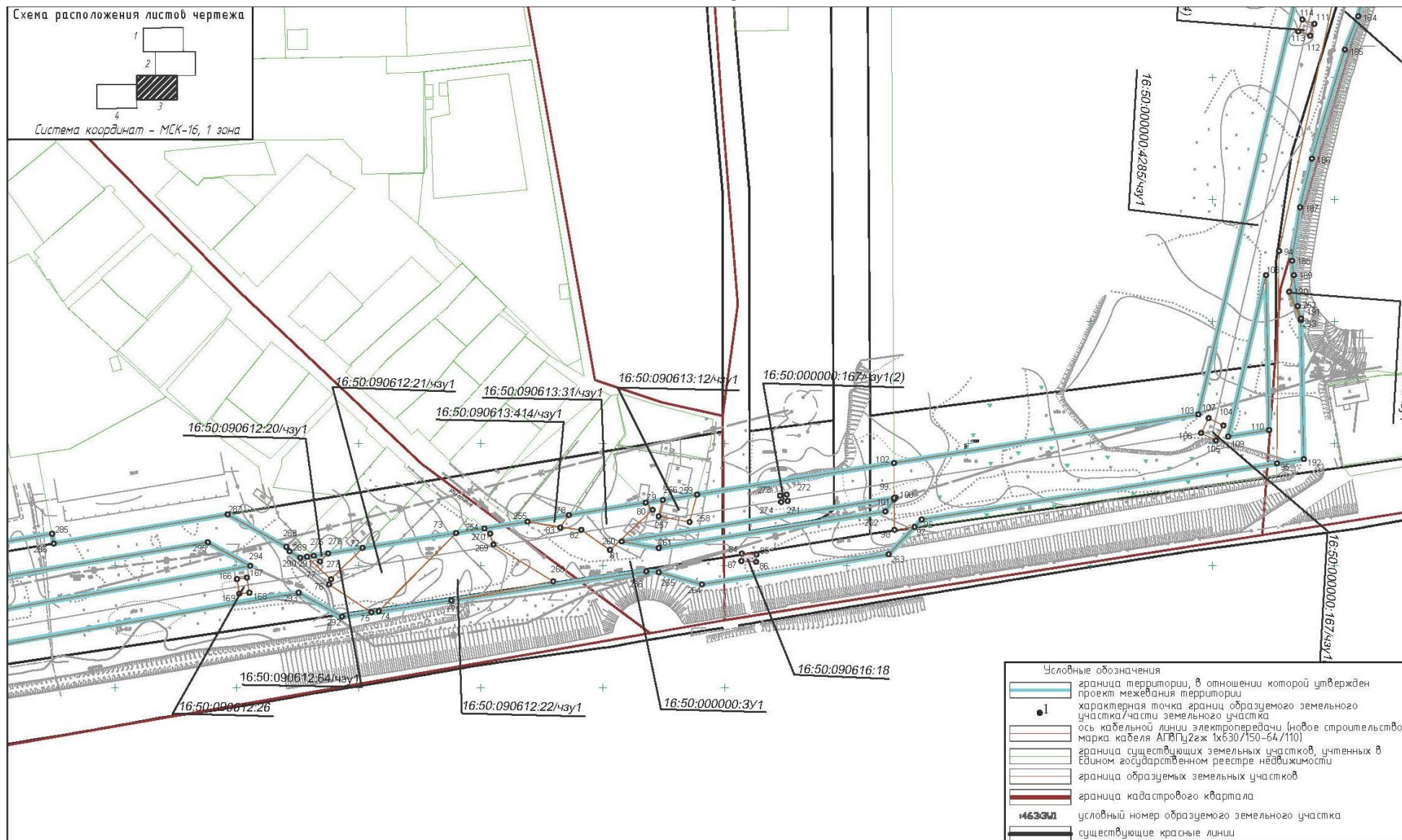
Согласно Федеральному закону от 21.07.1997 №116-ФЗ «О промышленной безопасности опасных производственных объектов» объект «Реконструкция электро-сетевого комплекса «Подстанция (ПС) 110 кВ Западная с линиями электропередачи (ЛЭП)» не относится к категории особо опасных.

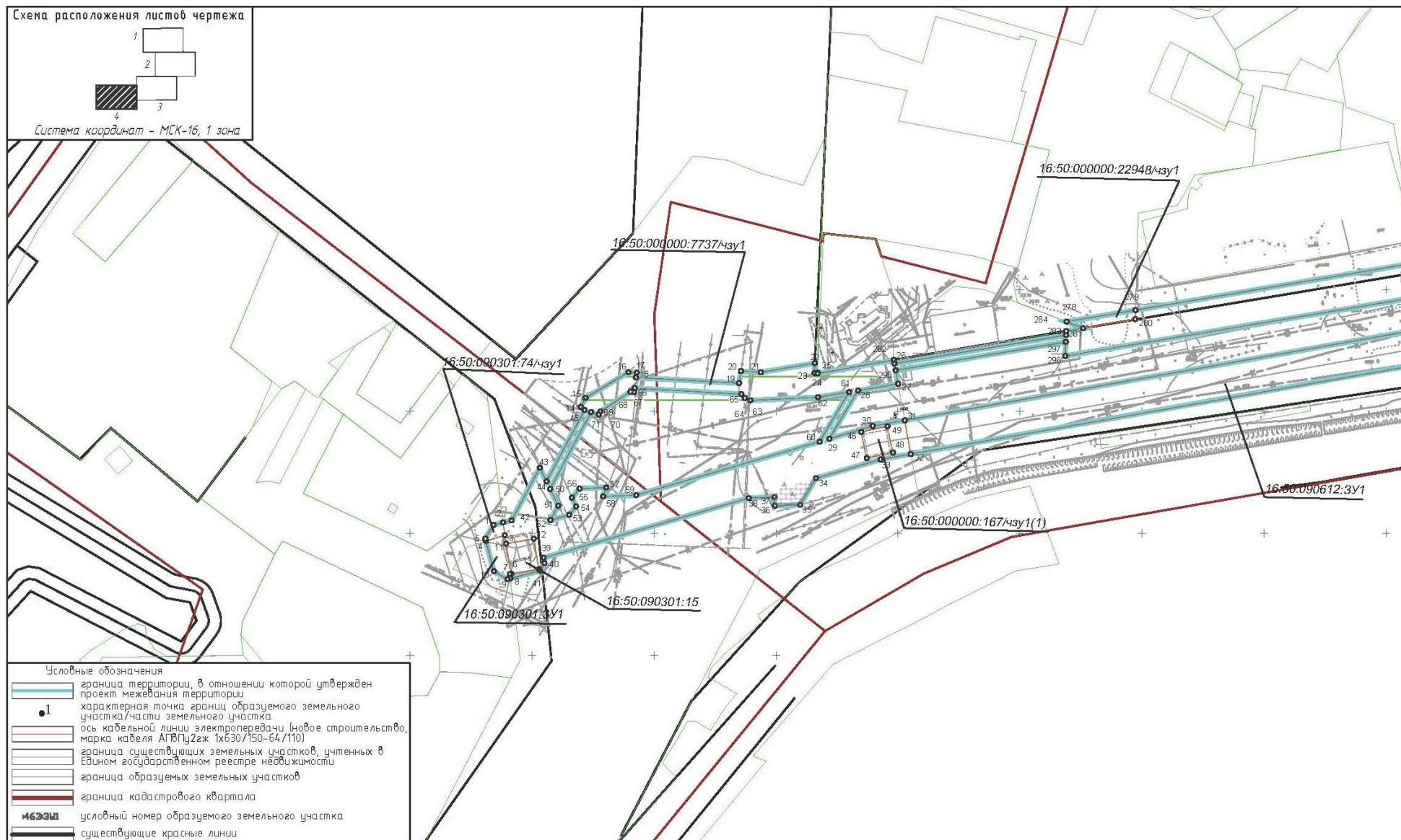
III. Проект межевания территории (графическая часть). Чертеж межевания территории

Лист 1









**IV. Проект межевания территории (текстовая часть)
Перечень образуемых земельных участков**

№ п/п	Обозначение образуемого земельного участка	Обозначение контура образуемого земельного участка	Кадастровый номер исходного земельного участка / кадастровый номер квартала	Площадь исходного земельного участка, кв.м	Площадь образуемого земельного участка, кв.м	Категория образуемого земельного участка	Вид разрешенного использования образуемого земельного участка	Адрес образуемого земельного участка	Правообладатель исходного земельного участка / вид права	Способ образования (части) земельного участка	Сведения о сервитутах и ОКСах
1	16:50:090301:3У1	-	16:50:090301	115203,28	115	Земли населенных пунктов	Коммунальное обслуживание (код 3.1)	Республика Татарстан, г.Казань	Неразграниченная государственная собственность	Образование земельного участка из земель, находящихся в государственной собственности	Предоставляется на условиях сервитута
2	16:50:090301:74/чзУ1	-	16:50:090301:74	4774,63	35	Земли населенных пунктов	Под озеленение (вид №16)	Республика Татарстан, г.Казань, Кировский район, ул.Гладилова	Собственность, от 28.10.2016 №16-16/041-16/999/001/2016-18230/1	Образование части земельного участка	Предоставляется на условиях сервитута
3	-	-	16:50:090301:15	144	144	Земли населенных пунктов	Для размещения промышленных объектов, опора ЛЭП №48	Республика Татарстан, г.Казань, Кировский район, ул.Гладилова	Данные о правообладателе отсутствуют	Данный земельный участок полностью попадает в границы зоны размещения объекта, в связи с чем межевые работы данным проектом не предусмотре-	Предоставляется на условиях сервитута

№ п/п	Обозначение образуемого земельного участка	Обозначение контура образуемого земельного участка	Кадастровый номер исходного земельного участка / кадастровый номер квартала	Площадь исходного земельного участка, кв.м	Площадь образуемого земельного участка, кв.м	Категория образуемого земельного участка	Вид разрешенного использования образуемого земельного участка	Адрес образуемого земельного участка	Правообладатель исходного земельного участка / вид права	Способ образования (части) земельного участка	Сведения о сервитутах и ОК-Сах
										ны	
4	-	-	16:50:090612:26	25,5	26	Земли населенных пунктов	Опора ЛЭП	Республика Татарстан, г.Казань, Кировский район, ул.Пролетарская, 19	Данные о правообладателе отсутствуют	Данный земельный участок полностью попадает в границы зоны размещения объекта, в связи с чем межевые работы данным проектом не предусмотрены	Предоставляется на условиях сервитута
5	16:50:000000:7737/чзу1	-	16:50:000000:7737	66 191	3943	Земли населенных пунктов	Для размещения автомобильных дорог и их конструктивных элементов	Республика Татарстан, г.Казань, Кировский район, ул.Краснококшайская	Собственность, от 03.09.2014 №16-16-01/148/2014-866	Образование части земельного участка	Предоставляется на условиях сервитута ОКС 16:50:000000:13390 Адрес: Республика Татарстан, г.Казань, Кировский

№ п/п	Обозначение образуемого земельного участка	Обозначение контура образуемого земельного участка	Кадастровый номер исходного земельного участка / кадастровый номер квартала	Площадь исходного земельного участка, кв.м	Площадь образуемого земельного участка, кв.м	Категория образуемого земельного участка	Вид разрешенного использования образуемого земельного участка	Адрес образуемого земельного участка	Правообладатель исходного земельного участка / вид права	Способ образования (части) земельного участка	Сведения о сервитутах и ОКСах
											район
6	16:50:000000:167/чзу1	16:50:000000:167/чзу1(1)	16:50:090612:47	4 946,88	121	Земли населенных пунктов	Под размещение опор линии электропередач ЛЭП-110 кВ ТЭЦ-1-Западная, ул.Портовая – ул.Кремлевская, ЛЭП-110 кВ ТЭЦ-1-Западная, ул.Кремлевская – Западная (06,06 А), ЛЭП-110кВ отпайка ПС «Крыловка», ЛЭП-110 кВ ТЭЦ-2-Водозабор, ЛЭП-110 кВ ТЭЦ-2-Западная, ЛЭП-110 кВ ТЭЦ-2-Западная от ул.Промыш	Республика Татарстан, г.Казань, Кировский район	Собственность, от 20.11.2009 №16-16-01/380/2009-117, открытое	Образование части земельного участка	-
		16:50:000000:167/чзу1(2)	16:50:090616:20		7						
		16:50:000000:167/чзу1(3)	16:50:090616:21		46						
		16:50:000000:167/чзу1(4)	16:50:090616:1		27						
		16:50:000000:167/чзу1(5)	16:50:090581:2		46						
		16:50:000000:167/чзу1(6)	16:50:090701:43		7						
		16:50:000000:167/чзу1(7)	16:50:090701:26		46						

№ п/п	Обозначение образуемого земельного участка	Обозначение контура образуемого земельного участка	Кадастровый номер исходного земельного участка / кадастровый номер квартала	Площадь исходного земельного участка, кв.м	Площадь образуемого земельного участка, кв.м	Категория образуемого земельного участка	Вид разрешенного использования образуемого земельного участка	Адрес образуемого земельного участка	Правообладатель исходного земельного участка / вид права	Способ образования (части) земельного участка	Сведения о сервитутах и ОК-Сах
							ленная, ЛЭП-110 кВ Западная – Водозабор, ЛЭП-110 кВ ТЭЦ-2- ТЭЦ-3				
7	16:50:090612:3У1	-	-	-	8239	Земли населенных пунктов	Коммунальное обслуживание (код 3.1)	Республика Татарстан, г.Казань	Неограниченная государственная собственность	Образование земельного участка из земель, находящихся в государственной собственности	Предоставляется на условиях сервитута
8	16:50:000000:22948/чзу1	-	16:50:000000:22948	8 938	94	Земли населенных пунктов	Для многоквартирной застройки; многоэтажная жилая застройка (высотная застройка)	Республика Татарстан, г.Казань, Кировский район, ул.Краснококшайская, 6А	Собственность, от 02.07.2019 №16:50:000000:22948-16/018/2019-3	Образование части земельного участка	Предоставляется на условиях сервитута

№ п/п	Обозначение образуемого земельного участка	Обозначение контура образуемого земельного участка	Кадастровый номер исходного земельного участка / кадастровый номер квартала	Площадь исходного земельного участка, кв.м	Площадь образуемого земельного участка, кв.м	Категория образуемого земельного участка	Вид разрешенного использования образуемого земельного участка	Адрес образуемого земельного участка	Правообладатель исходного земельного участка / вид права	Способ образования (части) земельного участка	Сведения о сервитутах и ОКСах
9	16:50:090612:20/чзу1	-	16:50:090612:20	834	8	Земли населенных пунктов	Для индивидуальной жилой застройки; индивидуальный жилой дом	Республика Татарстан, г.Казань, Кировский район, ул.Герцена, 7	Долевая собственность, от 20.07.2011 №16-16-02/010/2011-390, долевая собственность, от 20.07.2011 №16-16-02/010/2011-390, от 20.07.2011 №16-16-02/010/2011-390, от 20.07.2011 №16-16-02/010/2011-390, от 20.07.2011 №16-16-02/010/2011-390, долевая собственность, от 03.02.2015 №16-16/001-16/001/001/2015-7603/2, долевая собственность, от 03.02.2015 №16-16/001-16/001/001/2015-7603/3, долевая собственность, от 03.02.2015 №16-16/001-16/001/001/2015-7603/4, собственность, от 03.02.2015 №16-16/001-16/001/001/2015-7603/5	Образование части земельного участка	-

№ п/п	Обозначение образуемого земельного участка	Обозначение контура образуемого земельного участка	Кадастровый номер исходного земельного участка / кадастровый номер квартала	Площадь исходного земельного участка, кв.м	Площадь образуемого земельного участка, кв.м	Категория образуемого земельного участка	Вид разрешенного использования образуемого земельного участка	Адрес образуемого земельного участка	Правообладатель исходного земельного участка / вид права	Способ образования (части) земельного участка	Сведения о сервитутах и ОК-Сах
10	16:50:090612:64/чзу1	-	16:50:090612:64	316	114	Земли населенных пунктов	Для объектов жилой застройки; индивидуальное жилищное строительство	Республика Татарстан, г.Казань, Кировский район, ул.Герцена, 7а	Собственность, от 12.03.2009 №16-16-01/378/2008-312	Образование части земельного участка	-
11	16:50:090612:21/чзу1	-	16:50:090612:21	1 273,7	773	Земли населенных пунктов	Эксплуатация индивидуального жилья	Республика Татарстан, г.Казань, Кировский район, ул.Герцена, 5	Данные о правообладателе отсутствуют	Образование части земельного участка	Предоставляется на условиях сервитута
12	16:50:090612:22/чзу1	-	16:50:090612:22	1 135,4	1083	Земли населенных пунктов	Неиспользуемые земли, для общего пользования (уличная сеть)	Республика Татарстан, г.Казань, Кировский район, ул.Герцена, 3	Данные о правообладателе отсутствуют	Образование части земельного участка	Предоставляется на условиях сервитута
13	16:50:090613:414/чзу1	-	16:50:090613:414	896	39	Земли населенных пунктов	Для индивидуальной жилой застройки; индивидуальный жилой дом	Республика Татарстан, г.Казань, Кировский район, ул.Лесопильная	Собственность, от 21.07.2020 №16:50:090613:414-16/003/2020-6	Образование части земельного участка	

№ п/п	Обозначение образуемого земельного участка	Обозначение контура образуемого земельного участка	Кадастровый номер исходного земельного участка / кадастровый номер квартала	Площадь исходного земельного участка, кв.м	Площадь образуемого земельного участка, кв.м	Категория образуемого земельного участка	Вид разрешенного использования образуемого земельного участка	Адрес образуемого земельного участка	Правообладатель исходного земельного участка / вид права	Способ образования (части) земельного участка	Сведения о сервитутах и ОКСах
14	16:50:090613:31/чзу1	-	16:50:090613:31	1 360,2	356	Земли населенных пунктов	Для индивидуальной жилой застройки; индивидуальный жилой дом	Республика Татарстан, г.Казань, Кировский район, ул.Герцена, 6	Данные о правообладателе отсутствуют	Образование части земельного участка	Предоставляется на условиях сервитута
15	16:50:090613:12/чзу1	-	16:50:090613:12	350	121	Земли населенных пунктов	Для объектов жилой застройки; индивидуальный жилой дом	Республика Татарстан, г.Казань, Кировский район, ул.Бугринская, 1	Долевая собственность, от 05.07.2007 №16-16-01/202/2007-396, долевая собственность, от 05.07.2007 №16-16-01/202/2007-396, долевая собственность, от 05.07.2007 №16-16-01/202/2007-396, долевая собственность, от 05.07.2007 №16-16-01/202/2007-396, долевая собственность, от 10.10.2008 №16-16-01/176/2008-494, долевая собственность, от 24.08.2010 №16-16-02/034/2010-382, долевая	Образование части земельного участка	-

№ п/п	Обозначение образуемого земельного участка	Обозначение контура образуемого земельного участка	Кадастровый номер исходного земельного участка / кадастровый номер квартала	Площадь исходного земельного участка, кв.м	Площадь образуемого земельного участка, кв.м	Категория образуемого земельного участка	Вид разрешенного использования образуемого земельного участка	Адрес образуемого земельного участка	Правообладатель исходного земельного участка / вид права	Способ образования (части) земельного участка	Сведения о сервитутах и ОКСах
									собственность, от 24.05.2017 №16:50:090613:12-16/002/2017-3, долевая собственность, от 07.03.2018 №16:50:090613:12-16/002/2018-5		
16	16:50:000000:3У1	-	-	-	4150	Земли населенных пунктов	Коммунальное обслуживание (код 3.1)	Республика Татарстан, г.Казань	Неограниченная государственная собственность	Образование земельного участка из земель, находящихся в государственной собственности	Предоставляется на условиях сервитута
17	-	-	16:50:090616:18	18	18	Земли населенных пунктов	Для объектов общественно-делового значения; гараж	Республика Татарстан, г.Казань, Кировский район, ул.Шоссейная, 42	Данные о правообладателе отсутствуют	Данный земельный участок полностью попадает в границы зоны размещения объекта, в связи с чем межевые работы данным проектом не предусмотрены	Предоставляется на условиях сервитута

№ п/п	Обозначение образуемого земельного участка	Обозначение контура образуемого земельного участка	Кадастровый номер исходного земельного участка / кадастровый номер квартала	Площадь исходного земельного участка, кв.м	Площадь образуемого земельного участка, кв.м	Категория образуемого земельного участка	Вид разрешенного использования образуемого земельного участка	Адрес образуемого земельного участка	Правообладатель исходного земельного участка / вид права	Способ образования (части) земельного участка	Сведения о сервитутах и ОКСах
18	16:50:000000:4285/чзу1	-	16:50:000000:4285	46 495	7548	Земли населенных пунктов	Для объектов общественно-делового значения; размещение здания (помещения) редакционных и издательских организаций, оказывающих информационные услуги, – телевизионного центра	Республика Татарстан, г.Казань, по ул.Шоссейная	Данные о правообладателе отсутствуют	Образование части земельного участка	Предоставляется на условиях сервитута; ОКС 16:50:000000:21438
19	16:50:090710:24/чзу1	-	16:50:090710:24	195 941	24	Земли населенных пунктов	Для общего пользования (уличная сеть); лесопарк	Республика Татарстан, г.Казань, Кировский район, ул.Гривская	Данные о правообладателе отсутствуют	Образование части земельного участка	Предоставляется на условиях сервитута ОКС 16:50:000000:21438
20	16:50:000000:3У2	-	-	-	2565	Земли населенных пунктов	Коммунальное обслуживание (код 3.1)	Республика Татарстан, г.Казань	Неразграниченная государственная собственность	Образование земельного участка из земель, находящихся в государственной собственности	Предоставляется на условиях сервитута
21	16:50:000000:3У3	16:50:000000:3У3 (1)	-	-	8584	Земли населенных пунктов	Коммунальное обслуживание	Республика Татарстан,	Неразграниченная государственная	Образование земельного участка	Предоставляется на условиях

№ п/п	Обозначение образуемого земельного участка	Обозначение контура образуемого земельного участка	Кадастровый номер исходного земельного участка / кадастровый номер квартала	Площадь исходного земельного участка, кв.м	Площадь образуемого земельного участка, кв.м	Категория образуемого земельного участка	Вид разрешенного использования образуемого земельного участка	Адрес образуемого земельного участка	Правообладатель исходного земельного участка / вид права	Способ образования (части) земельного участка	Сведения о сервитутах и ОК-Сах
		16:50:000000:3У3 (2)			7	тов	жизнивание (код 3.1)	г.Казань	ственная собственность	участка из земель, находящихся в государственной собственности	сервитута
		16:50:000000:3У3 (3)			2						
22	16:50:090609:7/чзу1	16:50:090609:7/чзу1(1)	16:50:090609:7	6 443	789	Земли населенных пунктов	Неиспользуемые земли	Республика Татарстан, г.Казань, Кировский район	Данные о правообладателе отсутствуют	Образование части земельного участка	Предоставляется на условиях сервитута
		16:50:090609:7/чзу1(2)			826						
23	16:50:090581:11/чзу1	-	16:50:090581:11	489	72	Земли населенных пунктов	Для объектов жилой застройки; индивидуальный жилой дом	Российская Федерация, Республика Татарстан, городской округ город Казань, г.Казань, ул.Псковская, з/у 49а	Собственность, от 29.03.2010 №16-16-02/011/2010-447	Образование части земельного участка	-
24	16:50:090581:12/чзу1	-	16:50:090581:12	613	95	Земли населенных пунктов	Для объектов жилой застройки; индивидуальный жилой дом	Республика Татарстан, г.Казань, Кировский район, ул..Псковская, 49	Долевая собственность, от 17.12.2019 №16:50:090581:12-16/003/2019-4, долевая собственность, от 17.12.2019 №16:50:090581:12-16/003/2019-3, долевая собственность, от 17.12.2019 №16:50:090581:12-16/003/2019-2	Образование части земельного участка	-

№ п/п	Обозначение образуемого земельного участка	Обозначение контура образуемого земельного участка	Кадастровый номер исходного земельного участка / кадастровый номер квартала	Площадь исходного земельного участка, кв.м	Площадь образуемого земельного участка, кв.м	Категория образуемого земельного участка	Вид разрешенного использования образуемого земельного участка	Адрес образуемого земельного участка	Правообладатель исходного земельного участка / вид права	Способ образования (части) земельного участка	Сведения о сервитутах и ОКСах
25	16:50:090581:4/чзу1	-	16:50:090581:4	1 183	192	Земли населенных пунктов	Эксплуатация индивидуального жилья	Республика Татарстан, г.Казань, Кировский район, ул.Псковская, 47	Данные о правообладателе отсутствуют	Образование части земельного участка	Предоставляется на условиях сервитута
26	16:50:090581:5/чзу1	-	16:50:090581:5	1 032,30	39	Земли населенных пунктов	Индивидуальный жилой дом	Республика Татарстан, г.Казань, Кировский район, ул.Псковская, 45	Данные о правообладателе отсутствуют	Образование части земельного участка	Предоставляется на условиях сервитута
27	16:50:000000:17700/чзу1	-	16:50:000000:17700	754	416	Земли населенных пунктов	Для размещения объектов специального назначения; озеленение (охранная зона ЛЭП)	Республика Татарстан, г.Казань, Кировский район, ул.Проточная	Собственность, от 09.02.2015 №16-16/001-16/001/001/2015-8503/1	Образование части земельного участка	Предоставляется на условиях сервитута
28	16:50:090701:68/чзу1	-	16:50:090701:68	2 019	645	Земли населенных пунктов	Для индивидуальной жилой застройки; индивидуальное жилищное строительство	Республика Татарстан, г.Казань, Кировский район, ул.Сулеймановый	Собственность, от 27.06.2018 №16:50:090701:68-16/001/2018-2	Образование части земельного участка	-

№ п/п	Обозначение образуемого земельного участка	Обозначение контура образуемого земельного участка	Кадастровый номер исходного земельного участка / кадастровый номер квартала	Площадь исходного земельного участка, кв.м	Площадь образуемого земельного участка, кв.м	Категория образуемого земельного участка	Вид разрешенного использования образуемого земельного участка	Адрес образуемого земельного участка	Правообладатель исходного земельного участка / вид права	Способ образования (части) земельного участка	Сведения о сервитутах и ОК-Сах
29	16:50:000000:17711/чзу1	-	16:50:000000:17711	326	50	Земли населенных пунктов	Для иных видов использования, характерных для населенных пунктов; муниципальные нужды	Республика Татарстан, г.Казань, Кировский район, ул.Ползунова	Собственность, от 09.02.2015 №16-16/001-16/001/001/2015-8504/1	Образование части земельного участка	Предоставляется на условиях сервитута
30	16:50:000000:7031/чзу1	-	16:50:000000:7031	7 967	34	Земли населенных пунктов	Для размещения объектов промышленности, энергетики, транспорта, связи, радиовещания, телевидения, информатики, обеспечения космической деятельности, обороны, безопасности и иного специального назначения; инженерно-технический объект: регулирующий	Республика Татарстан, г.Казань, Кировский район, ул.Проточная	Данные о правообладателе отсутствуют	Образование части земельного участка	Предоставляется на условиях сервитута

№ п/п	Обозначение образуемого земельного участка	Обозначение контура образуемого земельного участка	Кадастровый номер исходного земельного участка / кадастровый номер квартала	Площадь исходного земельного участка, кв.м	Площадь образуемого земельного участка, кв.м	Категория образуемого земельного участка	Вид разрешенного использования образуемого земельного участка	Адрес образуемого земельного участка	Правообладатель исходного земельного участка / вид права	Способ образования (части) земельного участка	Сведения о сервитутах и ОКСах
							резервуар с напорным коллектором объекта «Большое Казанское кольцо от ул.Саид-Галеева до ул.Декабристов»				
31	16:50:090701:1854/чзу1	-	16:50:090701:1854	5 828	1860	Земли населенных пунктов	Для многоквартирной застройки; многоквартирные жилые дома	Республика Татарстан, г.Казань, Кировский район, ул.Проточная	Собственность, от 17.05.2019 №16:50:090701:1854-16/001/2019-1	Образование части земельного участка	Предоставляется на условиях сервитута
32	16:50:090701:1853/чзу1	-	16:50:090701:1853	2272	449	Земли населенных пунктов	Для многоквартирной застройки; многоквартирные жилые дома	Республика Татарстан, г.Казань, Кировский район, ул.Проточная	Собственность, от 17.05.2019 №16:50:090701:1853-16/001/2019-1	Образование части земельного участка	Предоставляется на условиях сервитута
33	16:50:090701:7/чзу1	-	16:50:090701:7	2 074	320	Земли населенных пунктов	Для размещения объектов, характерных для населенных пунктов; под сооружения электрической подстанции «Крыловка»	Республика Татарстан, г.Казань	Собственность, от 16.07.2002 №16-50.3-21.2002-4021.1	Образование части земельного участка	-

Проект межевания содержит в своем составе план границ земельных участков и учитывает фактическое землепользование, градостроительные нормативы, установленные на данной территории. Правомерность формирования земельных участков определена действующим законодательством и нормативными актами муниципального уровня.

Способы образования земельного участка определены с учетом норм и требований, установленных градостроительным и земельным законодательством Российской Федерации. Земельные участки установлены таким образом, чтобы обеспечить нормативное, минимально допустимое расстояние до объектов, планируемых к размещению зданий, строений, сооружений. Земельные участки установлены в соответствии со ст.11 Земельного кодекса Российской Федерации и согласованы со всеми землепользователями и арендаторами.

Определение размеров образуемых земельных участков определено с учетом зон планируемого размещения линейных объектов, подлежащих реконструкции, а также с учетом норм и требований, установленных градостроительным и земельным законодательством Российской Федерации.

В соответствии с п.1.1 ст.38 Градостроительного кодекса Российской Федерации: (минимальные и (или) максимальные) размеры земельных участков, объектов капитального строительства не подлежат установлению.