

**Об установлении публичного сервитута  
на земельном участке  
по ул.Гудованцева Авиастроительного района г.Казани**

1. Установить публичный сервитут согласно приложениям №1, 2 к настоящему постановлению:

1.1. характеристика устанавливаемого публичного сервитута:

1.1.1. площадь сферы действия – 83 кв.м;

- кадастровый номер обременяемого земельного участка 16:50:210201:46, часть кадастрового квартала 16:50:210201;

- местоположение: г.Казань, Авиастроительного район, ул. Гудованцева;

- цель установления: размещение объекта электросетевого хозяйства – трансформаторной подстанции местного значения ТП-775;

- срок установления: 49 лет;

1.2. заявители: Казанские электрические сети Филиал АО «Сетевая компания»;

1.3. основания установления: обращение заявителя, глава V.7 Земельного кодекса Российской Федерации, статья 39.37 Земельного кодекса Российской Федерации, статья 3.6 Федерального закона от 25.10.2001 №137-ФЗ «О введении в действие Земельного кодекса Российской Федерации», постановление Правительства Российской Федерации от 24.02.2009 №160 (ред. от 21.12.2018) «О порядке установления охранных зон объектов электросетевого хозяйства и особых условий использования земельных участков, расположенных в границах таких зон», Генеральный план городского округа Казань, утвержденный решением Казанской городской Думы от 28.02.2020 №5-38, запись регистрации ЕГРН от 26.12.2001 №16-16-50.3-23.2001-1364.3.

2. Установить, что плата за публичный сервитут, указанный в пункте 1 настоящего постановления, устанавливается в соответствии с пунктами 2, 3, 4, 5, 7 и 8 статьи 39.46 Земельного кодекса Российской Федерации.

3. Установить, что срок, в течение которого использование земельных участков, указанных в приложениях №1 и 2 к настоящему постановлению, в соответствии с видом их разрешенного использования будет невозможно или существенно затруднено, соответствует сроку публичного сервитута, указанному в пункте 1 настоящего постановления.

4. Поручить МБУ «Институт развития города» обратиться в Управление Федеральной службы государственной регистрации, кадастра и картографии по Республике Татарстан для внесения соответствующих сведений о сфере действия публичного сервитута в границах согласно приложениям №1, 2 к настоящему постановлению и государственной регистрации публичного сервитута.

5. Опубликовать настоящее постановление, за исключением приложения №2 к настоящему постановлению (материал для служебного пользования), в Сборнике документов и правовых актов муниципального образования города Казани и разместить его на официальном портале органов местного самоуправления города Казани ([www.kzn.ru](http://www.kzn.ru)).

6. Установить, что настоящее постановление вступает в силу со дня его официального опубликования.

7. Рекомендовать: Казанские электрические сети Филиал АО «Сетевая компания»:

7.1. заключить с правообладателем земельного участка с кадастровым номером 16:50:210201:46, указанного в пункте 1.1 настоящего постановления, соглашение об осуществлении публичного сервитута;

7.2. привести земельные участки, указанные в подпункте 1.1 настоящего постановления, в состояние, пригодное для их использования в соответствии с видом разрешенного использования, в срок не позднее чем три месяца после завершения строительства, капитального или текущего ремонта, реконструкции, эксплуатации, консервации, сноса инженерного сооружения, для размещения которого был установлен публичный сервитут, или в случаях установления публичного сервитута в целях, предусмотренных пунктами 2, 5 статьи 39.37 Земельного кодекса Российской Федерации, – после завершения на земельном участке деятельности, для обеспечения которой установлен публичный сервитут;

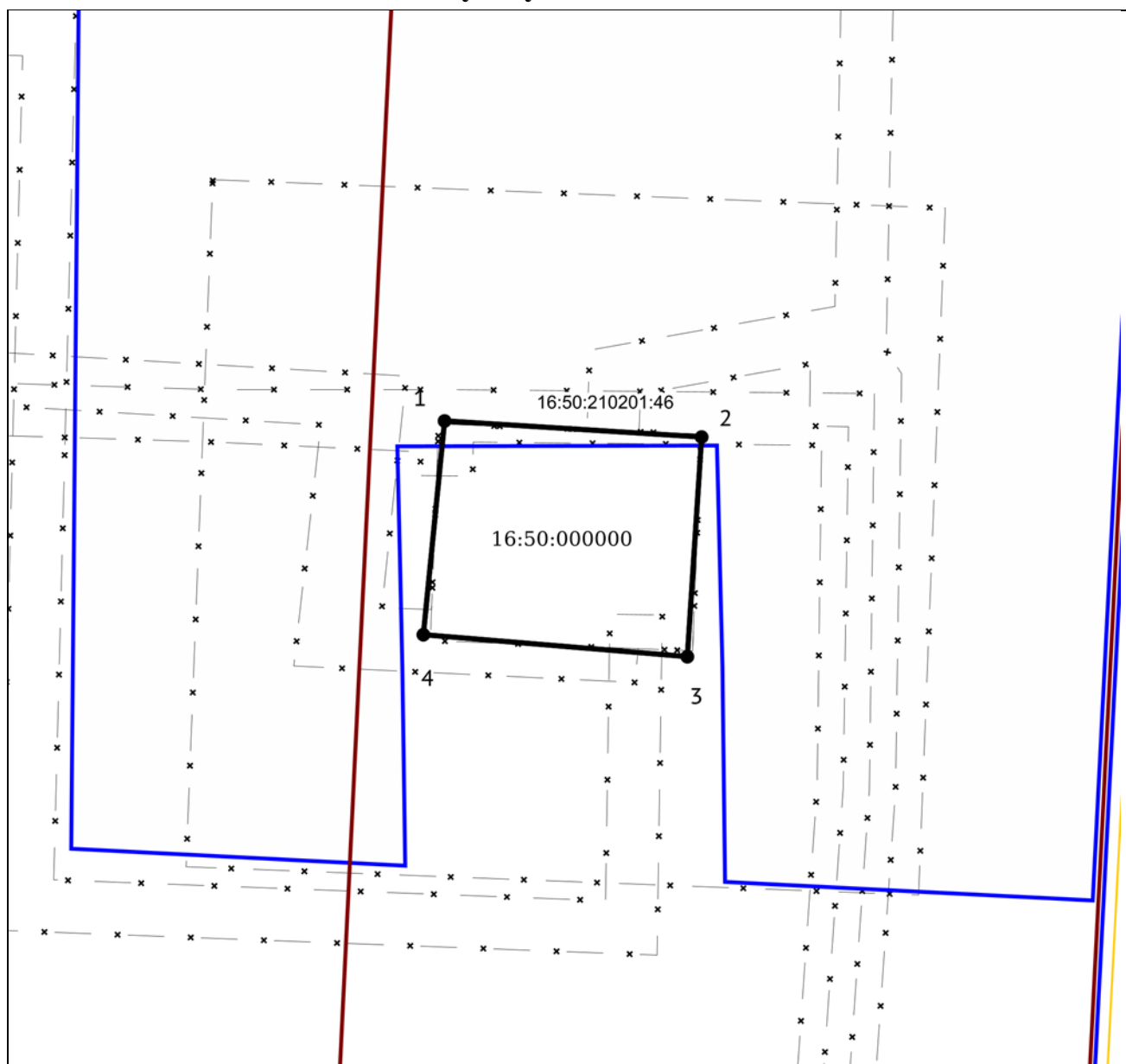
8. Контроль за исполнением настоящего постановления возложить на заместителя Руководителя Исполнительного комитета г.Казани Р.Р.Шафигуллина.

**Руководитель**

**Р.Г.Гафаров**

Приложение №1  
Утверждены постановлением  
Исполнительного комитета  
г.Казани  
от \_\_\_\_\_ № \_\_\_\_\_

**Границы сферы действия публичного сервитута  
на часть земельного участка с кадастровым номером 16:50:210201:46  
по ул.Гудованцева**



Масштаб 1:250  
Система координат: МСК-16

Условные обозначения:

1	вновь образованная характерная точка
	граница устанавливаемого сервитута
	граница существующих земельных участков
	ЗОУИТ (действующие)
	красные линии (существующие)
	объекты капитального строительства (площадные)
16:50:210201	кадастровый квартал
16:50:210201:46	кадастровый номер обременяемого земельного участка

Приложение №2  
Утверждены постановлением  
Исполнительного комитета  
г.Казани  
от \_\_\_\_\_ № \_\_\_\_\_

**Перечень координат границ сферы действия публичного сервитута  
на часть земельного участка с кадастровым номером 16:50:210201:46  
по ул.Гудованцева**

Условный номер земельного участка:		
Площадь земельного участка: 83 м <sup>2</sup>		
Обозначение характерных точек границ	Координаты, м	
	X	Y
1	2	3
1	484143,93	1299319,84
2	484143,32	1299329,66
3	484134,92	1299329,12
4	484135,76	1299319,02
1	484143,93	1299319,84