

**Об установлении публичного сервитута
на земельные участки
в Московском районе г.Казани**

1. Установить публичный сервитут согласно приложениям №1, 2 к настоящему постановлению:

1.1. характеристика устанавливаемого публичного сервитута:

1.1.1. площадь сферы действия – 1462904 кв.м;

- кадастровые номера обременяемых земельных участков:

16:50:310603:165, 16:50:000000:6963, 16:50:310603:126, 16:50:310603:90,
16:50:310603:160, 16:50:310603:408, 16:50:310603:48, 16:00:000000:68393,
16:50:310603:397, 16:50:310603:419, 16:50:310603:91, 16:50:310603:5,
16:50:310603:163, 16:50:310603:66, 16:50:310603:407, 16:50:310603:405,
16:50:310603:135, 16:50:310602:2, , 16:50:310602:15, 16:50:310603:409,
16:50:310603:425, 16:50:310603:92, 16:50:310603:161, 16:50:310603:12,
16:50:310603:427, 16:50:310603:13, 16:50:310603:401, 16:50:000000:34279,
16:50:310603:406, 16:50:310604:41, 16:50:310603:149;

- местоположение: г.Казань, Московский район;

- цель установления: размещение линейного объекта «Строительство магистрального этиленопровода «Нижекамск–Казань» и модернизация объектов для транспортировки этилена (с учетом дополнительных объемов от ЭП-600)»;

- срок установления: 11 месяцев;

1.2. заявитель: ПАО «Нижекамскнефтехим»;

1.3. основания установления: обращение заявителя, Федеральный закон от 06.10.2003 №131-ФЗ «Об общих принципах организации местного самоуправления в Российской Федерации», статья 23 Земельного кодекса Российской Федерации, статья 39.37 Земельного кодекса Российской Федерации.

2. Установить, что плата за публичный сервитут, указанный в пункте 1 настоящего постановления, устанавливается в соответствии с пунктами 2, 3, 4, 5, 7 и 8 статьи 39.46 Земельного кодекса Российской Федерации.

3. Поручить МБУ «Институт развития города» обратиться в Управление Федеральной службы государственной регистрации, кадастра и картографии по Республике Татарстан для внесения соответствующих сведений о сфере действия публичного сервитута в границах согласно приложениям №1, 2 к настоящему постановлению и государственной регистрации публичного сервитута.

4. Опубликовать настоящее постановление, за исключением приложения №2 к настоящему постановлению (материал для служебного пользования), в Сборнике документов и правовых актов муниципального образования города Казани и разместить его на официальном портале органов местного самоуправления города Казани (www.kzn.ru).

5. Рекомендовать: ООО «Газпром трансгаз Казань»:

5.1. заключить с правообладателем земельных участков с кадастровыми номерами 16:50:150303:64, 16:50:150303:56, 16:50:150303:19, указанного в пункте 1.1 настоящего постановления, соглашение об осуществлении публичного сервитута;

5.2. привести земельные участки, указанные в подпункте 1.1 настоящего постановления, в состояние, пригодное для их использования в соответствии с видом разрешенного использования, в срок не позднее чем три месяца после завершения строительства, капитального или текущего ремонта, реконструкции, эксплуатации, консервации, сноса инженерного сооружения, для размещения которого был установлен публичный сервитут, или в случаях установления публичного сервитута в целях, предусмотренных пунктами 2, 5 статьи 39.37 Земельного кодекса Российской Федерации, – после завершения на земельном участке деятельности, для обеспечения которой установлен публичный сервитут.

6. Установить, что настоящее постановление вступает в силу со дня его официального опубликования.

7. Контроль за исполнением настоящего постановления возложить на заместителя Руководителя Исполнительного комитета г.Казани Р.Р.Шафигуллина.

Руководитель

Р.Г.Гафаров

Приложение №1

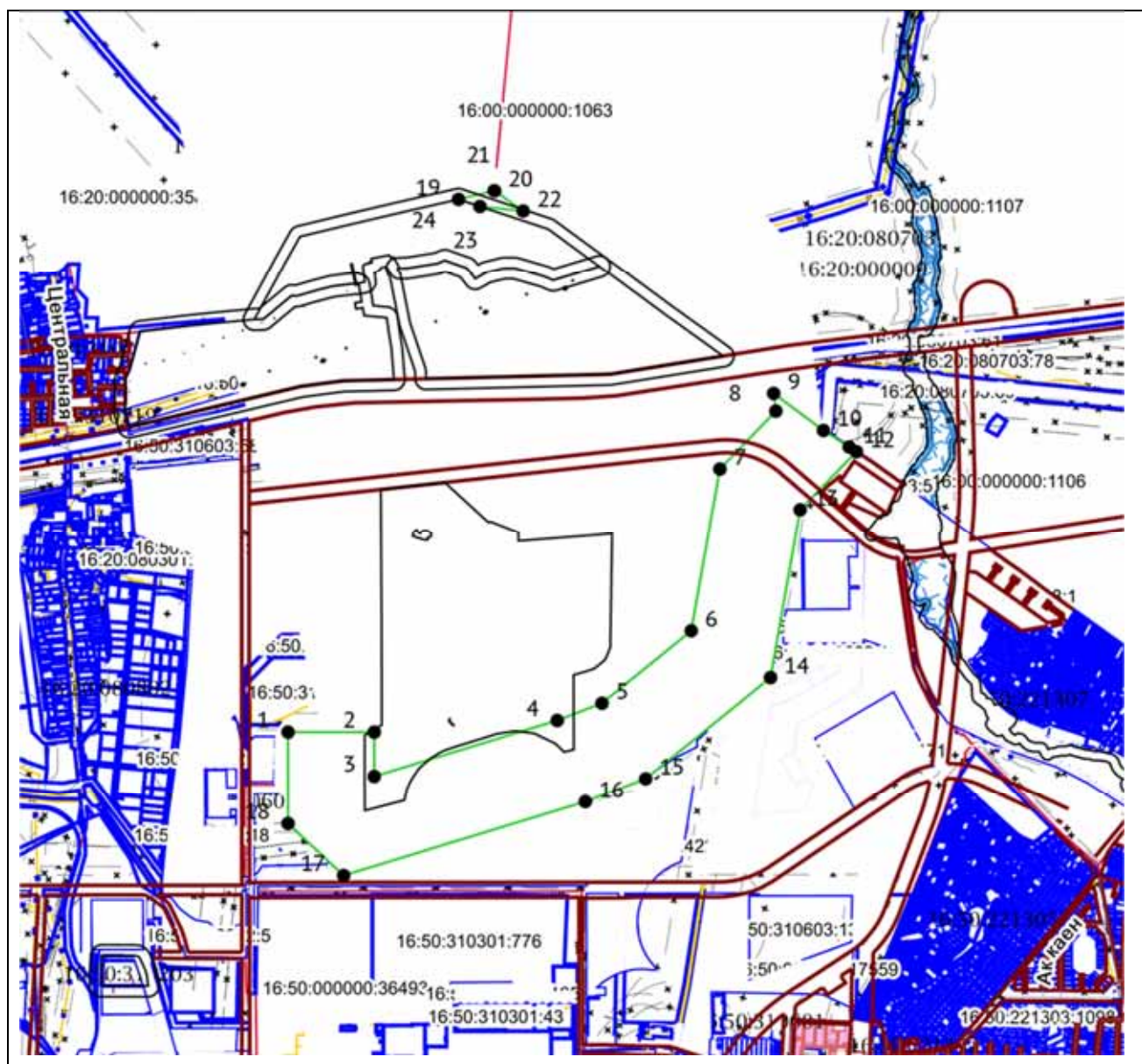
Утверждены постановлением






Исполнительного комитета

г.Казани

от _____ № _____

**Границы сферы действия публичного сервитута
на земельные участки для проведения инженерных изысканий линейного
объекта «Строительство магистрального этиленопровода «Нижекамск-
Казань» и модернизация объектов для транспортировки этилена»**



Масштаб 1:30000 Система координат: МСК-16	
Условные обозначения:	
1	вновь образованная характерная точка
	граница устанавливаемого сервитута
	граница существующих земельных участков
	ЗОУИТ (действующие)
	красные линии (существующие)
	объекты капитального строительства (площадные)
16:50:310603, 16:50:000000, 16:50:310604, 16:50:310602	кадастровый квартал
16:50:310603:165, 16:50:000000:6963, 16:50:310603:126, 16:50:310603:90, 16:50:310603:160, 16:50:310603:408, 16:50:310603:48, 16:00:000000:68393, 16:50:310603:397, 16:50:310603:419, 16:50:310603:91, 16:50:310603:5, 16:50:310603:163, 16:50:310603:66, 16:50:310603:407, 16:50:310603:405, 16:50:310603:135, 16:50:310602:2, , 16:50:310602:15, 16:50:310603:409, 16:50:310603:425, 16:50:310603:92, 16:50:310603:161, 16:50:310603:12, 16:50:310603:427, 16:50:310603:13, 16:50:310603:401, 16:50:000000:34279, 16:50:310603:406, 16:50:310604:41, 16:50:310603:149	кадастровый номер обременяемого земельного участка