



П Р И К А З № _____

Б О Е Р Ы К

« _____ » _____ 20__

Об утверждении Генерального плана
Тойгильдинского сельского поселения
Муслимовского муниципального
района Республики Татарстан

В соответствии со статьей 24 Градостроительного кодекса Российской Федерации, Законом Республики Татарстан от 23 декабря 2023 года № 131-ЗРТ «О перераспределении полномочий между органами местного самоуправления муниципальных образований Республики Татарстан и органами государственной власти Республики Татарстан в области градостроительной деятельности», приказом Министерства строительства, архитектуры и жилищно-коммунального хозяйства Республики Татарстан от 17.07.2024 № 219/о «О подготовке проекта генерального плана Тойгильдинского сельского поселения Муслимовского муниципального района Республики Татарстан», учитывая протокол и заключение о результатах публичных слушаний, проведенных с 14.04.2025 по 21.04.2025, п р и к а з ы в а ю:

1. Утвердить прилагаемый Генеральный план Тойгильдинского сельского поселения Муслимовского муниципального района Республики Татарстан.

2. Отделу развития северо-восточных районов управления развития агломераций департамента развития территорий (Н.Г.Елагиной) обеспечить:

направление настоящего приказа Руководителю Исполнительного комитета Муслимовского муниципального района Республики Татарстан в срок не позднее семи календарных дней с даты вступления его в силу;

размещение настоящего приказа на официальном сайте Министерства строительства, архитектуры и жилищно-коммунального хозяйства Республики Татарстан в информационно-телекоммуникационной сети «Интернет» в срок не позднее семи календарных дней с даты вступления его в силу;

направление в филиал публично-правовой компании «Роскадастр» по Республике Татарстан в электронной форме сведений о границах населенных пунктов, содержащих графическое описание местоположения границ

населенных пунктов и перечень координат этих границ в системе координат, используемой для ведения Единого государственного реестра недвижимости, в течение пяти рабочих дней с даты вступления в силу настоящего приказа;

размещение настоящего приказа в Федеральной государственной информационной системе территориального планирования в срок, не превышающий 10 календарных дней с даты его издания;

размещение настоящего приказа в государственной информационной системе Республики Татарстан «Информационное обеспечение градостроительной деятельности Республики Татарстан» в течение 10 рабочих дней с даты его издания.

3. Юридическому отделу (Р.И.Кузьмину) обеспечить направление настоящего приказа на государственную регистрацию в Министерство юстиции Республики Татарстан.

4. Установить, что настоящий приказ вступает в силу со дня его официального опубликования.

5. Контроль за исполнением настоящего приказа возложить на начальника управления развития агломераций департамента развития территорий С.А.Рыбакова.

Заместитель министра

В.Н.Кудряшев

Утвержден
приказом Министерства
строительства, архитектуры и
жилищно-коммунального
хозяйства
Республики Татарстан
от _____ № _____

**Генеральный план
Тойгильдинского сельского поселения Муслюмовского муниципального
района Республики Татарстан**

**ГЕНЕРАЛЬНЫЙ ПЛАН
ТОЙГИЛЬДИНСКОГО СЕЛЬСКОГО ПОСЕЛЕНИЯ
МУСЛЮМОВСКОГО МУНИЦИПАЛЬНОГО РАЙОНА
РЕСПУБЛИКИ ТАТАРСТАН**

УТВЕРЖДАЕМАЯ ЧАСТЬ

Том 1

Положения о территориальном планировании

2025 год

СОДЕРЖАНИЕ

СОСТАВ ПРОЕКТА.....	3
1. ВВЕДЕНИЕ	4
1.1. Цели и задачи генерального плана	4
2. СВЕДЕНИЯ О ВИДАХ, НАЗНАЧЕНИИ И НАИМЕНОВАНИЯХ ПЛАНИРУЕМЫХ ДЛЯ РАЗМЕЩЕНИЯ ОБЪЕКТОВ МЕСТНОГО ЗНАЧЕНИЯ, ИХ ОСНОВНЫЕ ХАРАКТЕРИСТИКИ, ИХ МЕСТОПОЛОЖЕНИЕ, А ТАКЖЕ ХАРАКТЕРИСТИКИ ЗОН С ОСОБЫМИ УСЛОВИЯМИ ИСПОЛЬЗОВАНИЯ ТЕРРИТОРИЙ В СЛУЧАЕ, ЕСЛИ УСТАНОВЛЕНИЕ ТАКИХ ЗОН ТРЕБУЕТСЯ В СВЯЗИ С РАЗМЕЩЕНИЕМ ДАННЫХ ОБЪЕКТОВ.....	5
2.1. Сведения о видах, назначении и наименованиях планируемых для размещения объектов местного значения, их основные характеристики, их местоположение	5
2.2. Характеристика зон с особыми условиями использования территории в случае, если установление таких зон требуется в связи с размещением планируемых объектов	5
3. ПАРАМЕТРЫ ФУНКЦИОНАЛЬНЫХ ЗОН, А ТАКЖЕ СВЕДЕНИЯ О ПЛАНИРУЕМЫХ ДЛЯ РАЗМЕЩЕНИЯ В НИХ ОБЪЕКТАХ ФЕДЕРАЛЬНОГО ЗНАЧЕНИЯ, ОБЪЕКТАХ РЕГИОНАЛЬНОГО ЗНАЧЕНИЯ, ОБЪЕКТАХ МЕСТНОГО ЗНАЧЕНИЯ.....	6
4. ГРАНИЦЫ НАСЕЛЕННЫХ ПУНКТОВ	8

СОСТАВ

Генеральный план Тойгильдинского сельского поселения Муслюмовского муниципального района Республики Татарстан разработан в составе:

Утверждаемая часть

Текстовые материалы:

№ п/п	Наименование	Том
1	Положения о территориальном планировании	1

Графические материалы:

№ листа	Наименование	Том	Масштаб
1	Карта планируемого размещения объектов местного значения	2	1:10 000
2	Карта границ населенных пунктов (в том числе границ образуемых населенных пунктов)	2	1:10 000
3	Карта функциональных зон	2	1:10 000

Приложение

№ п/п	Наименование	Том
1	Сведения о границах населенных пунктов (не приводятся)	–

Материалы по обоснованию генерального плана (не приводятся)

Текстовые материалы:

№ п/п	Наименование	Том
1	Пояснительная записка	3

Графические материалы:

№ листа	Наименование	Том	Масштаб
1	Карта современного использования территории	4	1:10 000
2	Карта границ зон с особыми условиями использования территории (существующее положение)	4	1:10 000
3	Карта границ зон с особыми условиями использования территории (проектное предложение)	4	1:10 000
4	Карта территорий, подверженных риску возникновения чрезвычайных ситуаций природного и техногенного характера	4	1:10 000

1. ВВЕДЕНИЕ

Настоящий проект разрабатывается взамен Генерального плана Тойгильдинского сельского поселения, утвержденного Решением Совета муниципального образования «Тойгильдинское сельское поселение» от 07.02.2013 г. № 4.

Заказчик проекта – СХПССК «Фаиза».

Разработчик проекта – общество с ограниченной ответственностью «Максима».

Генеральный план подготовлен на расчетный срок до 2045 г. с выделением I очереди реализации генерального плана – 2025 – 2035 г.

1.1. Цели и задачи генерального плана

Основными целями разработки генерального плана являются:

- определение направления и обеспечение градостроительного развития поселения;
- обеспечение сельского поселения градостроительной документацией местного уровня.

К задачам проекта относятся:

- комплексная оценка территории сельского поселения;
- функциональное зонирование территории поселения, установление параметров функциональных зон;
- определение территорий для развития производственной функции;
- развитие транспортной инфраструктуры;
- развитие инженерной инфраструктуры.

Проектные решения генерального плана являются основой для формирования или корректировки планов социально-экономического развития Тойгильдинского сельского поселения и Муслумовского муниципального района, подготовки правил землепользования и застройки, планировки территории.

2. СВЕДЕНИЯ О ВИДАХ, НАЗНАЧЕНИИ И НАИМЕНОВАНИЯХ ПЛАНИРУЕМЫХ ДЛЯ РАЗМЕЩЕНИЯ ОБЪЕКТОВ МЕСТНОГО ЗНАЧЕНИЯ, ИХ ОСНОВНЫЕ ХАРАКТЕРИСТИКИ, ИХ МЕСТОПОЛОЖЕНИЕ, А ТАКЖЕ ХАРАКТЕРИСТИКИ ЗОН С ОСОБЫМИ УСЛОВИЯМИ ИСПОЛЬЗОВАНИЯ ТЕРРИТОРИЙ В СЛУЧАЕ, ЕСЛИ УСТАНОВЛЕНИЕ ТАКИХ ЗОН ТРЕБУЕТСЯ В СВЯЗИ С РАЗМЕЩЕНИЕМ ДАННЫХ ОБЪЕКТОВ

2.1. Сведения о видах, назначении и наименованиях планируемых для размещения объектов местного значения, их основные характеристики, их местоположение

Таблица 1

№ на картах	Вид	Назначение и наименование	Основные характеристики	Местоположение	Срок реализации	Функциональная зона
Объекты местного значения поселения						
размещение объектов не предусматривается						
Объекты местного значения муниципального района						
размещение объектов не предусматривается						

2.2. Характеристика зон с особыми условиями использования территории в случае, если установление таких зон требуется в связи с размещением планируемых объектов

Установление границ зон с особыми условиями использования территории в связи с размещением планируемых объектов не требуется.

3. ПАРАМЕТРЫ ФУНКЦИОНАЛЬНЫХ ЗОН, А ТАКЖЕ СВЕДЕНИЯ О ПЛАНИРУЕМЫХ ДЛЯ РАЗМЕЩЕНИЯ В НИХ ОБЪЕКТАХ ФЕДЕРАЛЬНОГО ЗНАЧЕНИЯ, ОБЪЕКТАХ РЕГИОНАЛЬНОГО ЗНАЧЕНИЯ, ОБЪЕКТАХ МЕСТНОГО ЗНАЧЕНИЯ

Таблица 2

Наименование зоны	Функциональное назначение зоны	Параметры зоны	Сведения о планируемых для размещения объектах
Зона застройки индивидуальными жилыми домами	- индивидуальная жилая застройка; - объекты социального, общественного и делового назначения, инженерной инфраструктуры, занимающие незначительные территории и располагаемые на территории жилой застройки	площадь: 304,808 га	-
Производственная зона	- объекты промышленного производства	площадь: 9,215 га	-
Зона добычи полезных ископаемых	- предприятия и объекты добывающей промышленности	площадь: 5,558 га	-
Производственная зона сельскохозяйственных предприятий	- предприятия сельскохозяйственного производства, рыболовства и рыбоводства; - объекты вспомогательной деятельности в сфере сельского хозяйства	площадь: 21,819 га	-
Зона инженерной инфраструктуры	- объекты электро-, газо-, тепло-, водоснабжения, водоотведения населенных пунктов; - антенно-мачтовые сооружения, объекты связи; - гидротехнические сооружения; - объекты на магистральных трубопроводах; - объекты хранения и переработки снега	площадь: 5,529 га	Объекты регионального (республиканского) значения: ПС 110 кВ НПС Муслимово (реконструкция)
Зона транспортной инфраструктуры	- автомобильные дороги с твердым покрытием; - вокзалы, станции автомобильного транспорта; - автомобильные заправочные станции; - объекты обслуживания автотранспорта, придорожного сервиса; - объекты хранения транспорта; - железнодорожные вокзалы и станции; - причалы, пристани, речные вокзалы; - аэропорты, аэродромы, взлетно-посадочные полосы и площадки	площадь: 10,503 га	-
Зона кладбищ	- кладбища	площадь: 15,847 га	-
Зона сельскохозяйственных угодий	- сельскохозяйственные угодья; - летние лагеря, загоны для скота; - автомобильные дороги с переходным покрытием, без покрытия на территории сельскохозяйственных угодий; - полевые дороги	площадь: 8884,02 га	-

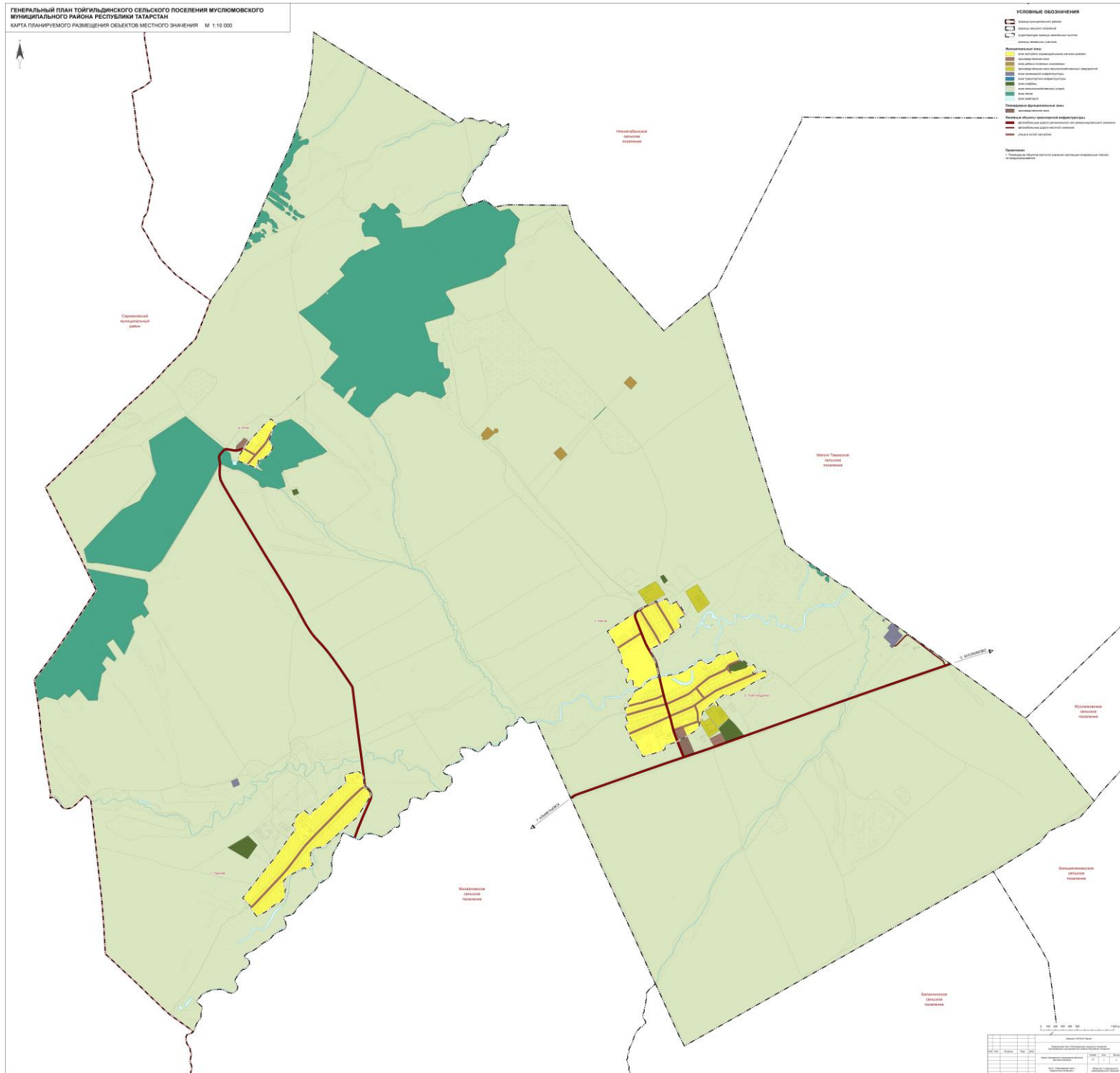
Зона лесов	<ul style="list-style-type: none"> - леса; - вырубки; - кустарниковая растительность вне населенных пунктов; - автомобильные дороги с переходным покрытием, без покрытия на территории лесов; - лесные дороги 	площадь: 857,356 га	-
Зона акваторий	<ul style="list-style-type: none"> - поверхностные водные объекты; - болота 	площадь: 24,48 га	-

4. ГРАНИЦЫ НАСЕЛЕННЫХ ПУНКТОВ

Существующие границы населенных пунктов установлены Схемой территориального планирования Муслюмовского муниципального района Республики Татарстан, утвержденной Решением Совета муниципального образования «Муслюмовский муниципальный район» от 31.03.2014 г. № 191 (в редакции решений от 06.10.2022 г. № 122, от 30.08.2023 г. № 161, от 14.12.2023 г. № 177).

Сведения о границах населенных пунктов содержатся в Едином государственном реестре недвижимости.

Изменение границ населенных пунктов настоящим проектом не предусматривается.



**ГЕНЕРАЛЬНЫЙ ПЛАН
ТОЙГИЛЬДИНСКОГО СЕЛЬСКОГО ПОСЕЛЕНИЯ
МУСЛЮМОВСКОГО МУНИЦИПАЛЬНОГО РАЙОНА
РЕСПУБЛИКИ ТАТАРСТАН**

МАТЕРИАЛЫ ПО ОБОСНОВАНИЮ ГЕНЕРАЛЬНОГО ПЛАНА

Том 3

Пояснительная записка

2025 год

СОДЕРЖАНИЕ

СОСТАВ ПРОЕКТА	5
1. ВВЕДЕНИЕ.....	6
1.1. Цели и задачи генерального плана.....	7
1.2. Краткая характеристика поселения.....	7
1.3. Население	8
2. СВЕДЕНИЯ ОБ УТВЕРЖДЕННЫХ ДОКУМЕНТАХ СТРАТЕГИЧЕСКОГО ПЛАНИРОВАНИЯ, О НАЦИОНАЛЬНЫХ ПРОЕКТАХ, ОБ ИНВЕСТИЦИОННЫХ ПРОГРАММАХ СУБЪЕКТОВ ЕСТЕСТВЕННЫХ МОНОПОЛИЙ, ОРГАНИЗАЦИЙ КОММУНАЛЬНОГО КОМПЛЕКСА, О РЕШЕНИЯХ ОРГАНОВ МЕСТНОГО САМОУПРАВЛЕНИЯ, ИНЫХ ГЛАВНЫХ РАСПОРЯДИТЕЛЕЙ СРЕДСТВ СООТВЕТСТВУЮЩИХ БЮДЖЕТОВ, ПРЕДУСМАТРИВАЮЩИХ СОЗДАНИЕ ОБЪЕКТОВ МЕСТНОГО ЗНАЧЕНИЯ.....	9
3. ОБОСНОВАНИЕ ВЫБРАННОГО ВАРИАНТА РАЗМЕЩЕНИЯ ОБЪЕКТОВ МЕСТНОГО ЗНАЧЕНИЯ ПОСЕЛЕНИЯ НА ОСНОВЕ АНАЛИЗА ИСПОЛЬЗОВАНИЯ ТЕРРИТОРИЙ ПОСЕЛЕНИЯ, ВОЗМОЖНЫХ НАПРАВЛЕНИЙ РАЗВИТИЯ ЭТИХ ТЕРРИТОРИЙ И ПРОГНОЗИРУЕМЫХ ОГРАНИЧЕНИЙ ИХ ИСПОЛЬЗОВАНИЯ, ОПРЕДЕЛЯЕМЫХ В ТОМ ЧИСЛЕ НА ОСНОВАНИИ СВЕДЕНИЙ, ДОКУМЕНТОВ, МАТЕРИАЛОВ, СОДЕРЖАЩИХСЯ В ГОСУДАРСТВЕННЫХ ИНФОРМАЦИОННЫХ СИСТЕМАХ ОБЕСПЕЧЕНИЯ ГРАДОСТРОИТЕЛЬНОЙ ДЕЯТЕЛЬНОСТИ, ФЕДЕРАЛЬНОЙ ГОСУДАРСТВЕННОЙ ИНФОРМАЦИОННОЙ СИСТЕМЕ ТЕРРИТОРИАЛЬНОГО ПЛАНИРОВАНИЯ, В ТОМ ЧИСЛЕ МАТЕРИАЛОВ И РЕЗУЛЬТАТОВ ИНЖЕНЕРНЫХ ИЗЫСКАНИЙ, СОДЕРЖАЩИХСЯ В ГОСУДАРСТВЕННЫХ ИНФОРМАЦИОННЫХ СИСТЕМАХ ОБЕСПЕЧЕНИЯ ГРАДОСТРОИТЕЛЬНОЙ ДЕЯТЕЛЬНОСТИ.....	10
3.1. Жилищный фонд.....	10
3.2. Объекты социального, общественного и делового назначения.....	10
3.3. Предприятия и объекты добывающей и обрабатывающей промышленности.....	14
3.3.1. Объекты промышленного производства	14
3.3.2. Предприятия и объекты добывающей промышленности	14
3.4. Предприятия и объекты сельского и лесного хозяйства, рыболовства и рыбоводства, объекты вспомогательной деятельности в сфере сельского хозяйства	15
3.4.1. Предприятия сельскохозяйственного производства, рыболовства и рыбоводства	15
3.4.2. Объекты вспомогательной деятельности в сфере сельского хозяйства	15
3.5. Складские объекты.....	15
3.6. Кладбища, объекты специального назначения	15
3.7. Объекты отдыха и туризма	17
3.8. Транспортная инфраструктура	17
3.8.1. Автомобильный транспорт	17
3.8.2. Железнодорожный транспорт	18
3.8.3. Водный транспорт	18
3.8.4. Воздушный транспорт	18
3.8.5. Трубопроводный транспорт	18

3.9. Инженерная инфраструктура.....	18
3.9.1. Магистральные инженерные коммуникации	18
3.9.2. Электроснабжение	19
3.9.3. Газоснабжение	20
3.9.4. Водоснабжение	21
3.9.5. Водоотведение	22
3.9.6. Теплоснабжение	23
3.9.7. Связь	23
3.10. Организация вывоза коммунальных отходов	23
3.11. Пожарная безопасность	24
3.12. Природные условия и экологическая ситуация	25
3.12.1. Природные условия и ресурсы	25
3.12.2. Оценка состояния окружающей среды	27
3.12.3. Мероприятия по оптимизации экологической ситуации	29
3.13. Объекты культурного наследия	32
3.14. Особо охраняемые природные территории	32
3.15. Зоны с особыми условиями использования территории	32
3.16. Сведения о территориях, входящих в лесной фонд, границах лесничеств	34
4. ОЦЕНКА ВОЗМОЖНОГО ВЛИЯНИЯ ПЛАНИРУЕМЫХ ДЛЯ РАЗМЕЩЕНИЯ ОБЪЕКТОВ МЕСТНОГО ЗНАЧЕНИЯ ПОСЕЛЕНИЯ НА КОМПЛЕКСНОЕ РАЗВИТИЕ ТЕРРИТОРИЙ ПОСЕЛЕНИЯ	36
5. УТВЕРЖДЕННЫЕ ДОКУМЕНТАМИ ТЕРРИТОРИАЛЬНОГО ПЛАНИРОВАНИЯ РОССИЙСКОЙ ФЕДЕРАЦИИ, ДОКУМЕНТАМИ ТЕРРИТОРИАЛЬНОГО ПЛАНИРОВАНИЯ ДВУХ И БОЛЕЕ СУБЪЕКТОВ РОССИЙСКОЙ ФЕДЕРАЦИИ, ДОКУМЕНТАМИ ТЕРРИТОРИАЛЬНОГО ПЛАНИРОВАНИЯ СУБЪЕКТА РОССИЙСКОЙ ФЕДЕРАЦИИ СВЕДЕНИЯ О ВИДАХ, НАЗНАЧЕНИИ И НАИМЕНОВАНИЯХ ПЛАНИРУЕМЫХ ДЛЯ РАЗМЕЩЕНИЯ НА ТЕРРИТОРИЯХ ПОСЕЛЕНИЯ ОБЪЕКТОВ ФЕДЕРАЛЬНОГО ЗНАЧЕНИЯ, ОБЪЕКТОВ РЕГИОНАЛЬНОГО ЗНАЧЕНИЯ, ИХ ОСНОВНЫЕ ХАРАКТЕРИСТИКИ, МЕСТОПОЛОЖЕНИЕ, ХАРАКТЕРИСТИКИ ЗОН С ОСОБЫМИ УСЛОВИЯМИ ИСПОЛЬЗОВАНИЯ ТЕРРИТОРИЙ В СЛУЧАЕ, ЕСЛИ УСТАНОВЛЕНИЕ ТАКИХ ЗОН ТРЕБУЕТСЯ В СВЯЗИ С РАЗМЕЩЕНИЕМ ДАННЫХ ОБЪЕКТОВ, РЕКВИЗИТЫ УКАЗАННЫХ ДОКУМЕНТОВ ТЕРРИТОРИАЛЬНОГО ПЛАНИРОВАНИЯ, А ТАКЖЕ ОБОСНОВАНИЕ ВЫБРАННОГО ВАРИАНТА РАЗМЕЩЕНИЯ ДАННЫХ ОБЪЕКТОВ НА ОСНОВЕ АНАЛИЗА ИСПОЛЬЗОВАНИЯ ЭТИХ ТЕРРИТОРИЙ, ВОЗМОЖНЫХ НАПРАВЛЕНИЙ ИХ РАЗВИТИЯ И ПРОГНОЗИРУЕМЫХ ОГРАНИЧЕНИЙ ИХ ИСПОЛЬЗОВАНИЯ	37
6. УТВЕРЖДЕННЫЕ ДОКУМЕНТОМ ТЕРРИТОРИАЛЬНОГО ПЛАНИРОВАНИЯ МУНИЦИПАЛЬНОГО РАЙОНА СВЕДЕНИЯ О ВИДАХ, НАЗНАЧЕНИИ И НАИМЕНОВАНИЯХ ПЛАНИРУЕМЫХ ДЛЯ РАЗМЕЩЕНИЯ НА ТЕРРИТОРИИ ПОСЕЛЕНИЯ, ВХОДЯЩЕГО В СОСТАВ МУНИЦИПАЛЬНОГО РАЙОНА, ОБЪЕКТОВ МЕСТНОГО ЗНАЧЕНИЯ МУНИЦИПАЛЬНОГО РАЙОНА, ИХ ОСНОВНЫЕ ХАРАКТЕРИСТИКИ, МЕСТОПОЛОЖЕНИЕ, ХАРАКТЕРИСТИКИ ЗОН С ОСОБЫМИ УСЛОВИЯМИ ИСПОЛЬЗОВАНИЯ ТЕРРИТОРИЙ В СЛУЧАЕ, ЕСЛИ УСТАНОВЛЕНИЕ ТАКИХ ЗОН ТРЕБУЕТСЯ В СВЯЗИ С РАЗМЕЩЕНИЕМ ДАННЫХ ОБЪЕКТОВ,	

РЕКВИЗИТЫ УКАЗАННОГО ДОКУМЕНТА ТЕРРИТОРИАЛЬНОГО ПЛАНИРОВАНИЯ, А ТАКЖЕ ОБОСНОВАНИЕ ВЫБРАННОГО ВАРИАНТА РАЗМЕЩЕНИЯ ДАННЫХ ОБЪЕКТОВ НА ОСНОВЕ АНАЛИЗА ИСПОЛЬЗОВАНИЯ ЭТИХ ТЕРРИТОРИЙ, ВОЗМОЖНЫХ НАПРАВЛЕНИЙ ИХ РАЗВИТИЯ И ПРОГНОЗИРУЕМЫХ ОГРАНИЧЕНИЙ ИХ ИСПОЛЬЗОВАНИЯ.....	39
7. ПЕРЕЧЕНЬ МЕРОПРИЯТИЙ ПО ГРАЖДАНСКОЙ ОБОРОНЕ, МЕРОПРИЯТИЙ ПО ПРЕДУПРЕЖДЕНИЮ ЧРЕЗВЫЧАЙНЫХ СИТУАЦИЙ ПРИРОДНОГО И ТЕХНОГЕННОГО ХАРАКТЕРА	41
7.1. Краткое описание территории поселения.....	41
7.2. Перечень мероприятий по гражданской обороне.....	42
7.3. Перечень мероприятий по предупреждению чрезвычайных ситуаций природного и техногенного характера.....	43
7.3.1. Перечень возможных источников чрезвычайных ситуаций природного характера, которые могут оказывать воздействие на размещение объектов местного значения и функциональное назначение территории поселения. Мероприятия по предупреждению чрезвычайных ситуаций природного характера	43
7.3.2. Перечень источников чрезвычайных ситуаций техногенного характера, которые могут оказывать воздействие на размещение объектов местного значения и функциональное назначение территории поселения. Мероприятия по предупреждению чрезвычайных ситуаций техногенного характера	47
7.4. Система оповещения при возникновении чрезвычайных ситуаций природного и техногенного характера.....	50
7.5. Перечень возможных источников чрезвычайных ситуаций биолого-социального характера на территории поселения, которые могут оказывать воздействие на размещение объектов местного значения и функциональное назначение территории поселения. Мероприятия по предупреждению чрезвычайных ситуаций биолого-социального характера	51
7.6. Пожарная безопасность.....	51
7.6.1.Перечень объектов регионального значения в области обеспечения пожарной безопасности	51
7.6.2. Мероприятия по обеспечению пожарной безопасности	52
7.7. Средства инженерного обеспечения аварийно-спасательных работ, аварийно-спасательный инструмент и оборудование	52
8. ГРАНИЦЫ НАСЕЛЕННЫХ ПУНКТОВ	53
9. СВЕДЕНИЯ ОБ УТВЕРЖДЕННЫХ ПРЕДМЕТАХ ОХРАНЫ И ГРАНИЦАХ ТЕРРИТОРИЙ ИСТОРИЧЕСКИХ ПОСЕЛЕНИЙ ФЕДЕРАЛЬНОГО ЗНАЧЕНИЯ И ИСТОРИЧЕСКИХ ПОСЕЛЕНИЙ РЕГИОНАЛЬНОГО ЗНАЧЕНИЯ.....	54
10. СВЕДЕНИЯ ОБ ОСОБЫХ ЭКОНОМИЧЕСКИХ ЗОНАХ	55
11. ОСНОВНЫЕ ТЕХНИКО-ЭКОНОМИЧЕСКИЕ ПОКАЗАТЕЛИ.....	56
ПРИЛОЖЕНИЕ 1.	57
ПРИЛОЖЕНИЕ 2.	64

СОСТАВ

Генеральный план Тойгильдинского сельского поселения Муслюмовского муниципального района Республики Татарстан разработан в составе:

Утверждаемая часть

Текстовые материалы:

№ п/п	Наименование	Том
1	Положения о территориальном планировании	1

Графические материалы:

№ листа	Наименование	Том	Масштаб
1	Карта планируемого размещения объектов местного значения	2	1:10 000
2	Карта границ населенных пунктов (в том числе границ образуемых населенных пунктов)	2	1:10 000
3	Карта функциональных зон	2	1:10 000

Приложение

№ п/п	Наименование	Том
1	Сведения о границах населенных пунктов (не приводятся)	–

Материалы по обоснованию генерального плана (не приводятся)

Текстовые материалы:

№ п/п	Наименование	Том
1	Пояснительная записка	3

Графические материалы:

№ листа	Наименование	Том	Масштаб
1	Карта современного использования территории	4	1:10 000
2	Карта границ зон с особыми условиями использования территории (существующее положение)	4	1:10 000
3	Карта границ зон с особыми условиями использования территории (проектное предложение)	4	1:10 000
4	Карта территорий, подверженных риску возникновения чрезвычайных ситуаций природного и техногенного характера	4	1:10 000

1. ВВЕДЕНИЕ

Настоящий проект разрабатывается взамен Генерального плана Тойгильдинского сельского поселения, утвержденного Решением Совета муниципального образования «Тойгильдинское сельское поселение» от 07.02.2013 г. № 4.

Заказчик проекта – СХПССК «Фаиза».

Разработчик проекта – общество с ограниченной ответственностью «Максима».

Генеральный план подготовлен на расчетный срок до 2045 г. с выделением I очереди реализации генерального плана – 2025 – 2035 г.

Настоящий проект генерального плана Тойгильдинского сельского поселения Муслюмовского муниципального района Республики Татарстан подготовлен в соответствии с требованиями следующих нормативных правовых актов Российской Федерации и Республики Татарстан:

- Градостроительный кодекс Российской Федерации;
- Земельный кодекс Российской Федерации;
- Лесной кодекс Российской Федерации;
- Водный кодекс Российской Федерации;
- Федеральный закон от 06.10.2003 г. № 131-ФЗ «Об общих принципах организации местного самоуправления в Российской Федерации»;
- Закон Республики Татарстан от 25.12.2010 г. № 98-ЗРТ «О градостроительной деятельности в Республике Татарстан»;
- Закон Республики Татарстан «Об установлении границ территорий и статусе муниципального образования «Муслюмовский муниципальный район» и муниципальных образований в его составе» от 31.01.2005 г. № 30-ЗРТ;
- Постановление Кабинета Министров Республики Татарстан «Об установлении уровня социальных гарантий обеспеченности общественной инфраструктурой, социальными услугами до 2029 года» от 26.01.2009 г. № 42;
- Территориальная схема в области обращения с отходами Республики Татарстан, утвержденная Постановлением Кабинета Министров Республики Татарстан от 13.03.2018 г. № 149.

При подготовке генерального плана использовались следующие нормативные документы:

- СП 42.13330.2016 Актуализированная редакция СНиП 2.07.01-89*. «Градостроительство. Планировка и застройка городских и сельских поселений»;
- СП 31.13330.2021 Актуализированная редакция СНиП 2.04.02-84* «Водоснабжение. Наружные сети и сооружения»;
- СанПиН 2.2.1/2.1.1.1200-03 «Санитарно-эпидемиологические правила и нормативы»;
- Республиканские нормативы градостроительного проектирования Республики Татарстан, утвержденные Постановлением Кабинета Министров Республики Татарстан от 27.12.2013 г. № 1071;
- Местные нормативы градостроительного проектирования Муслюмовского муниципального района Республики Татарстан, утвержденные Решением Совета муниципального образования «Муслюмовский муниципальный район» Республики Татарстан от 16.11.2017 г. № 90;
- Местные нормативы градостроительного проектирования Тойгильдинского сельского поселения Муслюмовского муниципального района Республики Татарстан, утвержденные Решением Совета муниципального образования «Муслюмовский муниципальный район» Республики Татарстан от 17.11.2017 г. № 3.

Документы территориального планирования, действующие на территории поселения:

- Схема территориального планирования Российской Федерации в области здравоохранения, утвержденная Распоряжением Правительства Российской Федерации от 28 декабря 2012 г. № 2607-р;

- Схема территориального планирования Российской Федерации в области высшего образования, утвержденная Распоряжением Правительства Российской Федерации от 26 февраля 2013 г. № 247-р;
- Схема территориального планирования Российской Федерации в области федерального транспорта, утвержденная Распоряжением Правительства Российской Федерации от 19 марта 2013 г. № 384-р;
- Схема территориального планирования Российской Федерации в области трубопроводного транспорта, утвержденная Распоряжением Правительства Российской Федерации № 816-р от 06 мая 2015 г.;
- Схема территориального планирования Российской Федерации в области энергетики, утвержденная Распоряжением Правительства Российской Федерации от 01 августа 2016 г. № 1634-р;
- Схема территориального планирования Российской Федерации в области обороны и безопасности, утвержденная Указом Президента Российской Федерации от 10 декабря 2015 г. № 615-сс;
- Схема территориального планирования Республики Татарстан, утвержденная Постановлением Кабинета Министров Республики Татарстан от 21 февраля 2011 г. № 134;
- Схема территориального планирования Муслюмовского муниципального района Республики Татарстан, утвержденная Решением Совета муниципального образования «Муслюмовский муниципальный район» от 31 марта 2014 г. № 191;
- Генеральный план Тойгильдинского сельского поселения, утвержденный Решением Совета муниципального образования «Тойгильдинское сельское поселение» от 07.02.2013 г. № 4.

При подготовке генерального плана были использованы:

- материалы дистанционного зондирования земли – космический снимок;
- данные Единого государственного реестра недвижимости;
- данные Федеральной службы государственной статистики.

1.1. Цели и задачи генерального плана

Основными целями разработки генерального плана являются:

- определение направления и обеспечение градостроительного развития поселения;
- обеспечение сельского поселения градостроительной документацией местного уровня.

К задачам проекта относятся:

- комплексная оценка территории сельского поселения;
- функциональное зонирование территории поселения, установление параметров функциональных зон;
- определение территорий для развития производственной функции;
- развитие транспортной инфраструктуры;
- развитие инженерной инфраструктуры.

Проектные решения генерального плана являются основой для формирования или корректировки планов социально-экономического развития Тойгильдинского сельского поселения и Муслюмовского муниципального района, подготовки правил землепользования и застройки, планировки территории.

1.2. Краткая характеристика поселения

Тойгильдинское сельское поселение располагается в юго-западной части Муслюмовского муниципального района. На севере поселение граничит с Нижнетабынским сельским поселением, на востоке – с. Мелля-Тамакским, Муслюмовским и Большечекмакским сельскими поселениями, на юге – с. Баланнинским и Михайловским сельскими поселениями Муслюмовского муниципального района Республики Татарстан, на западе – с Сармановским муниципальным районом Республики Татарстан.

Площадь Тойгильдинского сельского поселения составляет 10139,162 га.

Граница Тойгильдинского сельского поселения установлена Законом Республики Татарстан «Об установлении границ территорий и статусе муниципального образования «Муслюмовский муниципальный район» и муниципальных образований в его составе» от 31.01.2005 г. № 30-ЗРТ.

Сведения о границе поселения представлены в Едином государственном реестре недвижимости.

На территории поселения располагаются следующие населенные пункты:

- с. Тойгильдино (административный центр сельского поселения);
- д. Атлас;
- п. Игенче;
- с. Ташлияр.

1.3. Население

Существующее положение

Численность постоянного населения на 01.01.2024 г. составляет 963 человека, в том числе:

- в с. Тойгильдино: 494 человека;
- в д. Атлас: 30 человек;
- в п. Игенче: 134 человека;
- в с. Ташлияр: 305 человек.

Численность постоянного населения детского возраста на 01.01.2024 г. составляет:

- 0 – 7 лет: 39 человек;
- 7 – 18 лет: 108 человек;
- 5 – 18 лет: 121 человек.

Информация указана на основании сведений органов местного самоуправления.

Прогноз численности населения

Прогноз численности населения выполнен методом экстраполяции на основе сведений о динамике численности населения, в том числе детей и подростков, с 2015 по 2024 год, предоставленных органами местного самоуправления.

Таким образом, численность постоянного населения на расчетный срок (2045 г.) предположительно составит 825 человек, в том числе население детского возраста:

- 0 – 7 лет: 33 человека;
- 7 – 18 лет: 93 человека;
- 5 – 18 лет: 104 человека.

2. СВЕДЕНИЯ ОБ УТВЕРЖДЕННЫХ ДОКУМЕНТАХ СТРАТЕГИЧЕСКОГО ПЛАНИРОВАНИЯ, О НАЦИОНАЛЬНЫХ ПРОЕКТАХ, ОБ ИНВЕСТИЦИОННЫХ ПРОГРАММАХ СУБЪЕКТОВ ЕСТЕСТВЕННЫХ МОНОПОЛИЙ, ОРГАНИЗАЦИЙ КОММУНАЛЬНОГО КОМПЛЕКСА, О РЕШЕНИЯХ ОРГАНОВ МЕСТНОГО САМОУПРАВЛЕНИЯ, ИНЫХ ГЛАВНЫХ РАСПОРЯДИТЕЛЕЙ СРЕДСТВ СООТВЕТСТВУЮЩИХ БЮДЖЕТОВ, ПРЕДУСМАТРИВАЮЩИХ СОЗДАНИЕ ОБЪЕКТОВ МЕСТНОГО ЗНАЧЕНИЯ

Настоящий проект подготовлен с учетом положений следующих планов и программ социально-экономического развития:

– Стратегия социально-экономического развития Республики Татарстан до 2030 г., утвержденная Законом Республики Татарстан «Об утверждении Стратегии социально-экономического развития Республики Татарстан до 2030 г.» от 17.06.2015 г. № 40-ЗРТ (далее – Стратегия);

– Стратегия социально-экономического развития Муслюмовского муниципального района Республики Татарстан на 2016 – 2021 гг. и плановый период до 2030 г., утвержденная Решением Совета Муслюмовского муниципального района Республики Татарстан от 12.08.2016 № 47.

Согласно Стратегии, территория Муслюмовского муниципального района является территорией осуществления следующих проектов: проект по управлению отходами в Камской экономической зоне.

Мероприятия, предусматриваемые генеральным планом, не противоречат вышеуказанным проектам Стратегии.

3. ОБОСНОВАНИЕ ВЫБРАННОГО ВАРИАНТА РАЗМЕЩЕНИЯ ОБЪЕКТОВ МЕСТНОГО ЗНАЧЕНИЯ ПОСЕЛЕНИЯ НА ОСНОВЕ АНАЛИЗА ИСПОЛЬЗОВАНИЯ ТЕРРИТОРИЙ ПОСЕЛЕНИЯ, ВОЗМОЖНЫХ НАПРАВЛЕНИЙ РАЗВИТИЯ ЭТИХ ТЕРРИТОРИЙ И ПРОГНОЗИРУЕМЫХ ОГРАНИЧЕНИЙ ИХ ИСПОЛЬЗОВАНИЯ, ОПРЕДЕЛЯЕМЫХ В ТОМ ЧИСЛЕ НА ОСНОВАНИИ СВЕДЕНИЙ, ДОКУМЕНТОВ, МАТЕРИАЛОВ, СОДЕРЖАЩИХСЯ В ГОСУДАРСТВЕННЫХ ИНФОРМАЦИОННЫХ СИСТЕМАХ ОБЕСПЕЧЕНИЯ ГРАДОСТРОИТЕЛЬНОЙ ДЕЯТЕЛЬНОСТИ, ФЕДЕРАЛЬНОЙ ГОСУДАРСТВЕННОЙ ИНФОРМАЦИОННОЙ СИСТЕМЕ ТЕРРИТОРИАЛЬНОГО ПЛАНИРОВАНИЯ, В ТОМ ЧИСЛЕ МАТЕРИАЛОВ И РЕЗУЛЬТАТОВ ИНЖЕНЕРНЫХ ИЗЫСКАНИЙ, СОДЕРЖАЩИХСЯ В ГОСУДАРСТВЕННЫХ ИНФОРМАЦИОННЫХ СИСТЕМАХ ОБЕСПЕЧЕНИЯ ГРАДОСТРОИТЕЛЬНОЙ ДЕЯТЕЛЬНОСТИ

В настоящей части представлены сведения о планируемых для размещения объектах местного значения поселения, а также местного значения муниципального района, регионального значения, федерального значения, необходимых для развития территории поселения, в том числе не предусмотренных в документах территориального планирования соответствующего уровня. Реализация мероприятий по размещению данных объектов предусматривает внесение изменений в указанные документы территориального планирования.

3.1. Жилищный фонд

Существующее положение

Жилая застройка поселения представлена одно- и двухэтажными индивидуальными жилыми домами, многоквартирная жилая застройка отсутствует.

Общий объем жилищного фонда поселения по состоянию на 01.01.2024 г. составляет 29,641 тыс. кв. м площади жилья, в том числе:

- в с. Тойгильдино: 13,38 тыс. кв. м площади жилья;
- в д. Атлас: 10,98 тыс. кв. м площади жилья;
- в п. Игенче: 3,9 тыс. кв. м площади жилья;
- в с. Ташлияр: 1,38 тыс. кв. м площади жилья.

Информация указана на основании сведений органов местного самоуправления.

Показатель обеспеченности постоянного населения жильем составляет 30,78 кв. м/чел.

Проектное предложение

Выделение территорий для возможного жилищного строительства генеральным планом не предусматривается.

Развитие жилищного строительства возможно за счет повышения плотности застройки и освоения неиспользуемых территорий.

3.2. Объекты социального, общественного и делового назначения

Существующее положение

Сведения об основных объектах и учреждениях социального, общественного и делового назначения, представленных на территории Тойгильдинского сельского поселения, представлены в таблице 1. Данные сведения приведены по состоянию на 01.01.2024 г.

Таблица 1

№ на картах	Наименование		Местоположение	Проектная мощность
ОБЪЕКТЫ ОБРАЗОВАНИЯ				
1	здание (комплекс зданий) дошкольной образовательной организации	Детский сад	с. Ташлияр, ул. Урожайная, д. 78Б	17 мест
2	здание (комплекс зданий) дошкольной образовательной организации	Группа детского сада при общеобразовательной школе	с. Тойгильдино, ул. Центральная, д. 9	30 мест
3	здание (комплекс зданий) общеобразовательной организации	Общеобразовательная школа	с. Тойгильдино, ул. Центральная, д. 9	60 мест
4	здание (комплекс зданий) общеобразовательной организации	Начальная общеобразовательная школа	с. Ташлияр, ул. Центральная, д. 9	20 мест
-	организация дополнительного образования	не представлены		
ОБЪЕКТЫ ЗДРАВООХРАНЕНИЯ				
5	объект (здание, комплекс зданий), на базе которого оказывается первичная медико-санитарная помощь	Фельдшерско-акушерский пункт	с. Тойгильдино, ул. Центральная, д. 3	3 пос./см.
6	объект (здание, комплекс зданий), на базе которого оказывается первичная медико-санитарная помощь	Фельдшерско-акушерский пункт	п. Игенче ул. Садовая, д. 17	3 пос./см.
7	объект (здание, комплекс зданий), на базе которого оказывается первичная медико-санитарная помощь	Фельдшерско-акушерский пункт	с. Ташлияр, ул. Урожайная, д. 78Б	3 пос./см.
ОБЪЕКТЫ КУЛЬТУРЫ				
8	объект культурно-досугового (клубного) типа	Сельский дом культуры	с. Тойгильдино, ул. Центральная, д. 3	200 мест
9	объект культурно-досугового (клубного) типа	Сельский дом культуры	с. Ташлияр, ул. Урожайная, д. 78Б	200 мест
10	объект культурно-просветительного назначения	Сельская библиотека	с. Тойгильдино, ул. Центральная, д. 3	9779 экз.
11	объект культурно-просветительного назначения	Сельская библиотека	с. Ташлияр, ул. Урожайная, д. 78Б	9875 экз.
ОБЪЕКТЫ ФИЗИЧЕСКОЙ КУЛЬТУРЫ И СПОРТА				
12	объект спорта, включающий отдельно нормируемые	Спортивный зал при общеобразовательной школе	с. Тойгильдино, ул. Центральная, д. 9	90 кв. м площади пола

	спортивные сооружения (объекты)			
13	спортивное сооружение	Спортивные площадки при общеобразовательной школе	с. Тойгильдино, ул. Центральная, д. 9	7350 кв. м
ОБЪЕКТЫ ОБСЛУЖИВАНИЯ НАСЕЛЕНИЯ, АДМИНИСТРАТИВНЫЕ, РЕЛИГИОЗНЫЕ И ПРОЧИЕ ОБЪЕКТЫ СОЦИАЛЬНОГО, ОБЩЕСТВЕННОГО И ДЕЛОВОГО НАЗНАЧЕНИЯ				
14	объект почтовой связи	Отделение почтовой связи	с. Тойгильдино, ул. Центральная, д. 3	—
-	объект охраны общественного порядка	не представлены		
15	объект торговли, общественного питания	Объекты розничной торговли	—	—
16	административное здание	Здание Администрации сельского поселения	с. Тойгильдино, ул. Центральная, д. 3	—
17	объект религиозной организации (объединения)	Мечеть	с. Тойгильдино, ул. Набережная, д. 55а	—
18	объект религиозной организации (объединения)	Мечеть	с. Тойгильдино, ул. Тукая, д. 51	—
19	объект религиозной организации (объединения)	Мечеть	п. Игенче, ул. Садовая, д.19	—
20	объект религиозной организации (объединения)	Мечеть	д. Атлас, ул. Лесная, д.2а	—
21	объект религиозной организации (объединения)	Мечеть	с. Ташлияр, ул. Урожайная, д.96	—

Обеспечение населения больничными учреждениями, а также скорой медицинской помощью осуществляется Муслимовской центральной районной больницей. Расстояние от административного центра Тойгильдинского сельского поселения до центральной районной больницы составляет около 12 км (время приезда автомобиля скорой помощи – около 12 мин.).

Оценка фактического уровня обеспеченности основными объектами социального, общественного и делового назначения населения сельского поселения приведена в таблице 2.

Таблица 2

Тип объектов	Суммарная фактическая мощность объектов		Норматив расчета	Фактический уровень обеспеченности, %	Недостающие мощности объектов, необходимые для достижения требуемого уровня обеспеченности	
	значение	ед. измерения			значение	ед. измерения
Учреждения общего образования	80	мест	40,5 мест на 100 детей от 7 до 18 лет *	183	—	мест
Учреждения дошкольного образования	47	мест	40,5 мест на 100 детей от 0 до 7 лет *	298	—	мест
Учреждения дополнительного образования	0	мест	9 мест на 100 детей от 5 до 18 лет *	0	11	мест

Клубные учреждения	400	мест	300 мест на 1000 чел. **	138	—	мест
Сельские библиотеки	19654	экз.	6000 экз. на 1000 чел. **	340	—	экз.
Спортивные залы (общего пользования)	90	кв. м площади пола	80 кв. м площади пола на 1000 чел. ** ***	117	—	кв. м площади пола
Спортивные (плоскостные) сооружения	7350	кв. м	1,95 тыс. кв. м на 1000 чел. ***	391	—	кв. м
Участковые пункты полиции	0	объектов	1 объект на 2,8 тыс. чел. *	0 ****	—	объектов

* в соответствии с Республиканскими нормативами градостроительного проектирования Республики Татарстан (для муниципальных образований, отнесенных по уровню урбанизированности к группе В)

** в соответствии с местными нормативами градостроительного проектирования Тойгильдинского сельского поселения Муслюмовского муниципального района Республики Татарстан

*** в соответствии с местными нормативами градостроительного проектирования Муслюмовского муниципального района Республики Татарстан

**** территория Тойгильдинского сельского поселения относится к зоне обслуживания участкового пункта полиции, расположенного в с. Верхний Табын Нижнетабынского сельского поселения (участковый уполномоченный Гизетдинов М.Н.)

Обеспечение населения объектами социального, общественного и делового назначения, не представленными на территории поселения, осуществляется соответствующими объектами в Муслюмовском сельском поселении.

Проектное предложение

Размещение объектов социального, общественного и делового назначения генеральным планом не предусматривается.

На основании анализа существующего уровня обеспеченности населения основными объектами социального, общественного и делового назначения выделяется ряд мероприятий по строительству и реконструкции таких объектов, а также организационных мероприятий, необходимых для достижения нормативного уровня обеспеченности населения данными объектами. Указанные мероприятия приведены в таблице 3.

Таблица 3

Тип объектов	Проектная мощность		Мероприятия
	значение	ед. измерения	
Учреждения дополнительного образования	11	мест	Организация мест дополнительного образования при общеобразовательной школе

Примечание.

Реализация указанных мероприятий может быть осуществлена при наличии финансирования

Оценка планируемого уровня обеспеченности основными объектами социального, общественного и делового назначения населения сельского поселения приведена в отношении прогнозной численности населения на расчетный срок, в том числе с учетом мероприятий по размещению таких объектов, а также рекомендаций по достижению требуемого уровня обеспеченности, и представлена в таблице 4.

Таблица 4

Тип объектов	Суммарная мощность существующих и планируемых объектов		Норматив расчета	Итоговый уровень обеспеченности в результате реализации мероприятий, %
	значение	ед. измерения		
Учреждения общего образования	80	мест	40,5 мест на 100 детей от 7 до 18 лет *	212 ****
Учреждения дошкольного образования	47	мест	40,5 мест на 100 детей от 0 до 7 лет *	352 ****
Учреждения дополнительного образования	11	мест	9 мест на 100 детей от 5 до 18 лет *	118
Клубные учреждения	400	мест	300 мест на 1000 чел. **	162 ****
Сельские библиотеки	19654	экз.	6000 экз. на 1000 чел. **	318 ****
Спортивные залы (общего пользования)	90	кв. м площади пола	80 кв. м площади пола на 1000 чел. ** ***	136 ****
Спортивные (плоскостные) сооружения	7350	кв. м	1,95 тыс. кв. м на 1000 чел. ***	457 ****
Участковые пункты полиции	0	объектов	1 объект на 2,8 тыс. чел. *	0 *****

* в соответствии с Республиканскими нормативами градостроительного проектирования Республики Татарстан (для муниципальных образований, отнесенных по уровню урбанизированности к группе В)

** в соответствии с местными нормативами градостроительного проектирования Тойгильдинского сельского поселения Муслюмовского муниципального района Республики Татарстан

*** в соответствии с местными нормативами градостроительного проектирования Муслюмовского муниципального района Республики Татарстан

**** показатель обеспеченности составляет более 100 % в связи с тем, что мощность существующих объектов превышает требуемую мощность таких объектов на расчетный срок

***** территория Тойгильдинского сельского поселения относится к зоне обслуживания участкового пункта полиции, расположенного в с. Верхний Табын Нижнетабынского сельского поселения (участковый уполномоченный Гизетдинов М.Н.)

3.3. Предприятия и объекты добывающей и обрабатывающей промышленности

3.3.1. Объекты промышленного производства

Существующее положение

К объектам промышленного производства, представленным на территории Тойгильдинского сельского поселения, относятся объекты:

- цех керамзитовых блоков к западу от д. Атлас;
- цех по переработке молока в южной части с. Тойгильдино.

Проектное предложение

Генеральным планом предлагается возможное развитие на территории поселения производственной функции, обусловленное формированием функциональной зоны промышленности к югу от с. Тойгильдино площадью 3,63 га.

3.3.2. Предприятия и объекты добывающей промышленности

Существующее положение

На территории поселения развита нефтедобывающая промышленность.

К объектам нефтедобычи относятся нефтяные скважины, располагаемые преимущественно в северной части поселения.

Проектное предложение

Размещение предприятий добывающей промышленности генеральным планом не предлагается.

3.4. Предприятия и объекты сельского и лесного хозяйства, рыболовства и рыбоводства, объекты вспомогательной деятельности в сфере сельского хозяйства

3.4.1. Предприятия сельскохозяйственного производства, рыболовства и рыбоводства

Существующее положение

На территории Тойгильдинского сельского поселения представлены следующие предприятия сельскохозяйственного производства, рыболовства и рыбоводства:

- птицеферма юго-восточнее с. Тойгильдино (мощность: 17000 птиц);
- птицеферма юго-восточнее с. Тойгильдино (мощность: 10000 птиц);
- птицеферма восточнее п. Игенче (мощность: 10000 птиц);
- ферма крупного рогатого скота западнее с. Ташлияр (мощность: до 50 голов).

Проектное предложение

Размещение предприятий сельскохозяйственного производства, рыболовства и рыбоводства генеральным планом не предлагается.

3.4.2. Объекты вспомогательной деятельности в сфере сельского хозяйства

Существующее положение

К объектам вспомогательной деятельности в сфере сельского хозяйства, представленным на территории поселения, относятся:

- зерноток юго-восточнее с. Тойгильдино;
- склад хранения сельскохозяйственной продукции в южной части с. Тойгильдино;
- хозяйство с содержанием животных в западной части с. Тойгильдино (мощность: 36 голов);
- хозяйство с содержанием животных в западной части с. Тойгильдино (мощность: 48 голов).

Проектное предложение

Размещение объектов вспомогательной деятельности в сфере сельского хозяйства генеральным планом не предлагается.

3.5. Складские объекты

Существующее положение

На территории поселения складские объекты отсутствуют.

Проектное предложение

Размещение складских объектов генеральным планом не предлагается.

3.6. Кладбища, объекты специального назначения

Существующее положение

На территории Тойгильдинского сельского поселения представлены кладбища, сведения о которых приведены в таблице 5.

Таблица 5

Объект	Местоположение	Фактическая площадь, га	Заполненность, % / Площадь свободных от захоронения территорий, га	Сведения о принадлежности земельному участку		
				кадастровый номер	категория земель	вид разрешенного использования
Кладбище (действующее)	к югу от с. Тойгильдино	5,743	80 / 1,149	16:29:180501:285	Земли промышленности, энергетики, транспорта, связи, радиовещания, телевидения, информатики, земли для обеспечения космической деятельности, земли обороны, безопасности и земли иного специального назначения (далее – Земли промышленности и пр.)	Ритуальная деятельность
Кладбище (действующее)	к западу от с. Ташлияр	6,442	70 / 1,933	16:29:180502:124	Земли промышленности и пр.	Ритуальная деятельность
Кладбище (действующее)	к юго-востоку от д. Атлас	0,53	55 / 0,239	16:29:180502:127	Земли промышленности и пр.	Ритуальная деятельность
Кладбище (действующее)	к северу от п. Игенче	0,615	55 / 0,277	16:29:180502:128	Земли промышленности и пр.	Ритуальная деятельность
Кладбище (закрытое)	в восточной части с. Тойгильдино	2,517	100 / 0	16:29:180102:147	Земли населённых пунктов	Ритуальная деятельность

Общая площадь свободных от захоронений территорий кладбищ составляет 3,598 га.

Нормативная потребность населения поселения в кладбищах традиционного захоронения согласно Республиканским нормативам градостроительного проектирования Республики Татарстан составляет 0,24 га (при расчете использован расчетный показатель минимально допустимого уровня обеспеченности кладбищами традиционного захоронения, равный 0,25 га на 1000 человек населения). Обеспеченность кладбищами традиционного захоронения сельского поселения составляет 1499 % от нормативной потребности населения.

К прочим объектам специального назначения, представленным на территории поселения, относятся:

– биотермическая яма к юго-западу от с. Тойгильдино.

Проектное предложение

Размещение кладбищ и объектов специального назначения генеральным планом не предлагается.

3.7. Объекты отдыха и туризма

Существующее положение

Объекты отдыха и туризма в поселении не представлены.

Проектное предложение

Развитие туристско-рекреационной функции на территории поселения генеральным планом не предлагается.

3.8. Транспортная инфраструктура

3.8.1. Автомобильный транспорт

Существующее положение

Сведения об основных элементах улично-дорожной сети поселения, их характеристики приведены в таблице 6.

Таблица 6

Статус объекта	Наименование объекта	Основные характеристики	Протяженность в границах поселения, м
регионального или межмуниципального значения	транзитная автомобильная дорога «Альметьевск - Муслумово»	категория: IV; покрытие: асфальтобетон	5520
	автомобильная дорога «Альметьевск – Муслумово» - Игенче»	категория: V; покрытие: асфальтобетон	2219
	автомобильная дорога «Альметьевск – Муслумово» - Ташлияр - Атлас»	категория: IV; покрытие: асфальтобетон	6246
местного значения муниципального района	автомобильная дорога к НПС Муслумово	категория: IV; покрытие: асфальтобетон	918
местного значения поселения	жилые улицы, проезды на территории населенных пунктов	—	9947

Проезд пожарного транспорта обеспечен ко всем зданиям и сооружениям.

Населенные пункты поселения обеспечены подъездными автомобильными дорогами с твердым покрытием.

Проектное предложение

Генеральным планом предусматривается развитие автомобильного транспорта.

Сведения о планируемых для размещения объектах автомобильного транспорта, их основные характеристики и обоснование размещения представлены в таблице 7.

Таблица 7

Статус объекта	Наименование объекта	Основные характеристики	Обоснование размещения объекта
регионального или межмуниципального значения	автомобильная дорога «Альметьевск - Муслумово» (реконструкция)	-	реализация положений Схемы территориального планирования Республики Татарстан

Кроме того, согласно Программе комплексного развития системы транспортной инфраструктуры Тойгильдинского сельского поселения Муслумовского муниципального района Республики Татарстан на период 2022 – 2027 гг. и с перспективой до 2040 года, утвержденной Постановлением Исполнительного комитета Тойгильдинского сельского поселения

Муслимовского муниципального района Республики Татарстан от 09.12.2022 г. № 21, на территории поселения предусматривается оборудование остановочных площадок и установка павильонов для общественного транспорта.

3.8.2. Железнодорожный транспорт

Существующее положение

Железнодорожный транспорт на территории поселения не представлен.

Проектное предложение

Развитие железнодорожного транспорта на территории поселения не предусматривается.

3.8.3. Водный транспорт

Существующее положение

На территории поселения водный транспорт не представлен.

Проектное предложение

Развитие водного транспорта на территории поселения не предусматривается.

3.8.4. Воздушный транспорт

Существующее положение

Воздушный транспорт на территории поселения не представлен.

Проектное предложение

Развитие воздушного транспорта на территории поселения не предусматривается.

3.8.5. Трубопроводный транспорт

Существующее положение

Сведения о трубопроводном транспорте представлены в подразделе 3.9.1. «Магистральные инженерные коммуникации» раздела 3.9 «Инженерная инфраструктура» настоящей части.

Проектное предложение

Развитие трубопроводного транспорта на территории поселения не предусматривается.

3.9. Инженерная инфраструктура

3.9.1. Магистральные инженерные коммуникации

Существующее положение

На территории поселения представлены следующие магистральные инженерные коммуникации:

- магистральный нефтепровод «Пермь – Альметьевск»;
 - газопровод-отвод к АГРС «Муслимово»;
 - воздушные линии электропередачи напряжением 110 кВ, 35 кВ, 10 кВ.
- В восточной части поселения расположен объект на магистральной сети:
- нефтеперекачивающая станция «Муслимово».

Проектное предложение

С целью реализации положений Схемы территориального планирования Республики Татарстан генеральным планом предусматривается размещение ВЛ 35 кВ и реконструкция ВЛ 110 кВ «Сулеево - НПС Муслимово».

3.9.2. Электроснабжение

Существующее положение

Электроснабжение поселения осуществляется от электрических подстанций «ПС 35/10 кВ № 97 Муслимово», расположенной в Муслимовском сельском поселении, и «ПС 35/10 кВ № 221 Михайловка», расположенной в Михайловском сельском поселении, далее – воздушными линиями электропередачи напряжением 0,4 кВ.

Характеристики электрических подстанций, обеспечивающих электроснабжение Тойгильдинского сельского поселения, представлены в таблице 8.

Таблица 8

№ п/п	Наименование объекта	Напряжение подстанции электрических сетей, кВ	Номинальная мощность трансформаторов, МВА	Резерв мощности центров питания подстанции электрических сетей, кВт
1	ПС 35/10 кВ № 97 Муслимово	35/10	нет данных	нет данных
2	ПС 35/10 кВ № 221 Михайловка	35/10	нет данных	нет данных

Уровень обеспеченности зданий и сооружений электроэнергией составляет 100 %.

Понижение напряжения и распределение электричества обеспечивается трансформаторными электрическими подстанциями 10/0,4 кВ, сведения о которых приведены в таблице 9.

Таблица 9

№ п/п	Диспетчерский номер КТП	Напряжение, кВ	Мощность КТП, кВА
1	КТП - 60401	0,4	160
2	КТП - 61601	0,4	100
3	КТП - 61602	0,4	400
4	КТП - 61603	0,4	250
5	КТП - 65501	0,4	160
6	КТП - 65502	0,4	250
7	КТП - 65503	0,4	250
8	КТП - 65504	0,4	160
9	КТП - 65505	0,4	250
10	КТП - 65506	0,4	250
11	КТП - 65901	0,4	100
12	КТП - 65902	0,4	630
13	КТП - 65903	0,4	160
14	КТП - 65904	0,4	250
15	КТП - 65905	0,4	250
16	КТП - 65906	0,4	160
17	КТП - 65907	0,4	100
18	КТП - 65908	0,4	100
19	КТП - 65909	0,4	400
20	КТП - 65910	0,4	100
21	КТП - 65911	0,4	250

Кроме того, в восточной части поселения располагается электрическая подстанция 110 кВ НПС Муслюмово, обеспечивающая электроэнергией магистральный нефтепровод «Пермь – Альметьевск».

Годовое электропотребление коммунально-бытового сектора в Тойгильдинском сельском поселении по состоянию на 01.01.2024 г. составляет 1203,75 тыс. кВт·ч в год. Расчет произведен на основании укрупненного показателя электропотребления в сельских населенных пунктах, приведенного в местных нормативах градостроительного проектирования Тойгильдинского сельского поселения Муслюмовского муниципального района Республики Татарстан и равного 1250 кВт·ч в год на 1 человека.

Расчетная нагрузка коммунально-бытового сектора в Тойгильдинском сельском поселении по состоянию на 01.01.2024 г. составляет 394,83 кВт. Расчет произведен на основании укрупненного показателя удельной расчетной нагрузки селитебной территории, приведенного в местных нормативах градостроительного проектирования Муслюмовского муниципального района Республики Татарстан и равного 0,41 кВт на 1 человека (в отношении населенных пунктов с населением менее 3000 человек, с плитами на природном газе).

Проектное предложение

С целью реализации положений Схемы территориального планирования Республики Татарстан генеральным планом предусматривается реконструкция электрической подстанции 110 кВ НПС Муслюмово.

С целью реализации положений Схемы территориального планирования Республики Татарстан генеральным планом также предусматривается размещение ВЛ 35 кВ и реконструкция ВЛ 110 кВ «Сулеево – НПС Муслюмово».

Согласно прогнозной численности населения Тойгильдинского сельского поселения на расчетный срок, составляющей 825 человек, годовое электропотребление коммунально-бытового сектора на расчетный срок составит 1031,25 тыс. кВт·ч в год, расчетная нагрузка коммунально-бытового сектора – 338, 25 кВт.

Таким образом, размещение дополнительных источников электроснабжения не требуется. Мероприятия по совершенствованию системы централизованного электроснабжения в поселении должны определяться отраслевыми программами развития коммунальной инфраструктуры.

3.9.3. Газоснабжение

Существующее положение

Газоснабжение поселения осуществляется от магистрального газопровода «Миннибаево – Ижевск», далее – от газораспределительной станции «ГРС НПС Муслюмовская», расположенной в восточной части поселения, распределительным газопроводом высокого давления до пунктов распределения газа поселения.

Основные характеристики газораспределительной станции «ГРС НПС Муслюмовская» (согласно сведениям, размещенным на официальном сайте ООО «Газпром трансгаз Казань» по состоянию на 31.12.2024 г.):

- проектная мощность (производительность): 1,20 тыс. куб. м в час;
- загрузка: 1,20 тыс. куб. м в час;
- суммарный объем газа по действующим техническим условиям на подключение: 0,15 тыс. куб. м в час;
- наличие (дефицит) пропускной способности: 0 куб. м в час (0 %).

Распределительный газопровод высокого давления, расположенный в восточной части поселения, имеет протяженность 447 м. Иные характеристики, в том числе сведения о его диаметре, не предоставлены балансодержателем.

Централизованное газоснабжение представлено во всех населенных пунктах сельского поселения, уровень обеспеченности газом жилых и общественных зданий равен 100 %.

Сведения о газорегуляторных пунктах, представленных на территории Тойгильдинского сельского поселения, их характеристики, а также сведения о протяженности распределительных газопроводов низкого давления представлены в таблице 10.

Таблица 10

№ п/п	Наименование объекта	Производительность, куб. м в час	Распределительный газопровод низкого давления	
			материал	протяженность, м
1	ГРП с. Тойгильдино (юго-восточная часть)	500	сталь	9256
2	ГРП с. Тойгильдино (южная часть)	нет данных	нет данных	
3	ГРП п. Игенче	нет данных	нет данных	2954
4	ГРП с. Ташлияр	300	сталь	5880
5	ГРП д. Атлас	нет данных	нет данных	848

Годовое потребление газа в коммунально-бытовом секторе Тойгильдинского сельского поселения по состоянию на 01.01.2024 г. составляет 211,86 тыс. куб. м в год. Расчет произведен на основании укрупненного показателя потребления газа при теплоте сгорания газа 34 МДж/куб. м (8000 ккал/куб. м) в соответствии с СП 42-101-2003 «Общие положения по проектированию и строительству газораспределительных систем из металлических и полиэтиленовых труб», равного 220 куб. м в год на 1 человека (в сельской местности при отсутствии горячего водоснабжения).

Проектное предложение

Согласно прогнозной численности населения Тойгильдинского сельского поселения на расчетный срок, составляющей 825 человек, годовое потребление газа в коммунально-бытовом секторе на расчетный срок составит 181,5 тыс. куб. м в год.

Таким образом, размещение дополнительных источников газоснабжения не требуется. Мероприятия по совершенствованию системы централизованного газоснабжения в поселении должны определяться отраслевыми программами развития коммунальной инфраструктуры.

3.9.4. Водоснабжение

Существующее положение

Водоснабжение на территории сельского поселения осуществляется из подземных источников – скважинных водозаборов и родников.

Централизованное водоснабжение представлено во всех населенных пунктах. Уровень обеспеченности водой жилых и общественных зданий составляет 100 %.

Сведения об источниках централизованного хозяйственно-питьевого водоснабжения поселения представлены на основании сведений органов местного самоуправления и приведены в таблице 11.

Таблица 11

№ п/п	Наименование объекта	Мощность, куб. м в сутки	Сведения о водонапорных башнях		Сведения о водопроводных сетях		
			количество, ед.	емкость, куб. м	протяженность, км	материал труб	диаметр, мм
1	водозаборная скважина к югу от с. Тойгильдино	150	1	нет данных	7,1	полиэтилен	110
2	водозаборная скважина к западу от д. Атлас	150	1	нет данных	1,4	металл	100
3	каптированный родник к северу от с. Ташлияр	10	0	—	2,4	полиэтилен	110

Кроме того, к северу от с. Ташлияр располагается водозаборная скважина, обеспечивающая водой население с. Муслюмово, посредством водопровода протяженностью в пределах Тойгильдинского сельского поселения, составляющей 9,24 км.

В восточной части поселения также располагаются две водозаборные скважины, обеспечивающие водой нефтеперекачивающую станцию «Муслюмово».

Качество подземных вод водозаборов в целом соответствует требованиям СанПиН 2.1.3684-21 «Санитарно-эпидемиологические требования к содержанию территорий городских и сельских поселений, к водным объектам, питьевой воде и питьевому водоснабжению, атмосферному воздуху, почвам, жилым помещениям, эксплуатации производственных, общественных помещений, организации и проведению санитарно-противоэпидемических (профилактических) мероприятий».

Лицензия на право пользования недрами водозаборов отсутствует.

Среднесуточное (за год) водопотребление на хозяйственно-питьевые нужды населения сельского поселения по состоянию на 01.01.2024 г. составляет 154,08 куб. м в сутки. Расчет произведен на основании расчетного показателя среднесуточного (за год) хозяйственно-питьевого водопотребления в поселениях в соответствии с СП 31.13330.2021 «Водоснабжение. Наружные сети и сооружения СНиП 2.04.02-84*», принятого равным 160 л в сутки на 1 человека (в отношении застройки зданиями, оборудованными внутренним водопроводом и канализацией, с ванными и местными водонагревателями).

Среднесуточное за поливочный сезон потребление воды на поливку в Тойгильдинском сельском поселении по состоянию на 01.01.2024 г. составляет 67,41 куб. м в сутки. Расчет произведен на основании расчетного показателя среднесуточного за поливочный сезон потребления воды на поливку в соответствии с СП 31.13330.2021 «Водоснабжение. Наружные сети и сооружения СНиП 2.04.02-84*», принятого равным 70 л в сутки на 1 человека (при отсутствии данных о площадях по видам благоустройства).

Расход воды на наружное пожаротушение (на один пожар) в населенном пункте составляет 5 л/с, расчетное количество одновременных пожаров – 1 (в соответствии с СП 8.13130.2020 «Системы противопожарной защиты. Наружное противопожарное водоснабжение. Требования пожарной безопасности» в отношении населенных пунктов с численностью населения не более 1000 человек и застройкой зданиями высотой не более 2 этажей).

Проектное предложение

Согласно прогнозной численности населения Тойгильдинского сельского поселения на расчетный срок, составляющей 825 человек, среднесуточное (за год) водопотребление на хозяйственно-питьевые нужды населения на расчетный срок составит 132 куб. м в сутки, среднесуточное за поливочный сезон потребление воды на поливку – 57,75 куб. м в сутки.

Таким образом, размещение дополнительных источников водоснабжения не требуется. Мероприятия по совершенствованию системы централизованного водоснабжения в поселении должны определяться отраслевыми программами развития коммунальной инфраструктуры.

3.9.5. Водоотведение

Существующее положение

Система централизованного водоотведения в поселении отсутствует. Водоотведение осуществляется с помощью индивидуальных станций очистки сточных вод или емкостных накопителей отходов.

Проектное предложение

При осуществлении градостроительной деятельности на территории поселения рекомендуется предусматривать возможность поэтапного обеспечения территорий населенных пунктов системой централизованного водоотведения по мере их развития. Планировочные

мероприятия по формированию системы централизованного водоотведения должны определяться на стадии подготовки документации по планировке территории.

Среднесуточное (за год) водоотведение бытовых сточных вод от жилых зданий принимается равным среднесуточному (за год) водопотреблению (без учета расходов воды на поливку территорий и зеленых насаждений).

Согласно прогнозной численности населения Тойгильдинского сельского поселения на расчетный срок, составляющей 825 человек, среднесуточное (за год) водоотведение бытовых сточных вод от жилых зданий при условии обеспечения территорий населенных пунктов системой централизованного водоотведения на расчетный срок составит 132 куб. м в сутки.

3.9.6. Теплоснабжение

Существующее положение

Централизованное теплоснабжение в поселении отсутствует. Отопление зданий осуществляется с помощью индивидуальных отопительных систем, работающих на различных видах топлива.

Проектное предложение

Развитие системы централизованного теплоснабжения не предусматривается.

3.9.7. Связь

Существующее положение

Телефонная и сотовая связь, эфирное и цифровое вещание, Интернет доступны.

К антенно-мачтовым сооружениям и иным объектам связи, представленным на территории поселения, относятся:

– базовая станция сотовой связи в с. Тойгильдино.

Проектное предложение

Размещение объектов связи на территории поселения генеральным планом не предусматривается.

3.10. Организация вывоза коммунальных отходов

Существующее положение

Нормативный объем накопления твердых коммунальных отходов от объектов жилищного фонда на территории Тойгильдинского сельского поселения приведен в соответствии с нормативами, установленными постановлением Кабинета Министров Республики Татарстан от 12.12.2016 г. № 922, и представлен в таблице 12.

Таблица 12

Наименования объектов образования твердых коммунальных отходов	Среднегодовой норматив накопления твердых коммунальных отходов (за исключением крупногабаритных отходов), куб. м / чел.	Среднегодовой объем накопления твердых коммунальных отходов (за исключением крупногабаритных отходов), куб. м	Среднегодовой норматив накопления крупногабаритных отходов, куб. м / чел.	Среднегодовой объем накопления крупногабаритных отходов, куб. м
Многоквартирные дома	1,94	0	0,42	0
Индивидуальные жилые дома	2,09	2012,7	0,47	452,6
Всего	—	2012,7	—	452,6
Итого	2465,3			

Нормативы накопления твердых коммунальных отходов от прочих объектов устанавливаются постановлением Кабинета Министров Республики Татарстан от 12.12.2016 г.

№ 922 и постановлением Кабинета Министров Республики Татарстан от 01.12.2023 г. № 1541. Ввиду отсутствия достаточной информации о данных объектах расчет нормативного объема твердых коммунальных отходов в отношении них не приводится.

Согласно сведениям органов местного самоуправления фактический среднегодовой объем накопления твердых коммунальных отходов в поселении составляет 1650 куб. м.

Согласно положениям Территориальной схемы в области обращения с отходами Республики Татарстан, территория Тойгильдинского сельского поселения относится к Восточной зоне деятельности региональных операторов. Региональным оператором по состоянию на 01.01.2024 г. является ООО «Гринта».

Сбор твердых коммунальных отходов с территорий домохозяйств осуществляется в контейнеры, расположенные на контейнерных площадках. Организованный вывоз твердых коммунальных отходов с контейнерных площадок осуществляется мусоровозами на полигон, расположенный в Муслюмовском сельском поселении. Места захоронения твердых коммунальных отходов на территории Тойгильдинского сельского поселения отсутствуют.

Проектное предложение

Согласно положениям Территориальной схемы в области обращения с отходами Республики Татарстан, организованный вывоз твердых коммунальных отходов должен быть организован на мусороперегрузочную станцию в Муслюмовском сельском поселении с последующей транспортировкой на межмуниципальный полигон твердых коммунальных отходов в Елабужском муниципальном районе.

Для улучшения санитарно-гигиенических условий жизни населения и экологического благополучия территории поселения необходимы следующие мероприятия:

- планово-регулярная санитарная очистка территории сельского поселения;
- организация раздельного сбора твердых коммунальных отходов (в том числе организация приемного пункта по принятию энергосберегающих ламп, используемых в бытовых условиях, и их вывоз к местам утилизации отходов с высоким классом токсичности; организация приемного пункта по принятию стеклотары, стеклобоя, макулатуры, металлических банок, металлолома, пластика, хлопчатобумажной ветоши, автомобильных шин);
- организация специальных площадок с твердым покрытием с установкой водонепроницаемых контейнеров для сбора твердых коммунальных отходов, а также с установкой ограждений, препятствующих развалу отходов для сбора и хранения крупногабаритных отходов;
- организация специальных площадок для складирования снега в соответствии с современными требованиями санитарно-эпидемиологического и природоохранного законодательства;
- обустройство временных мест накопления навоза (помета) в соответствии с требованиями природоохранного и санитарно-эпидемиологического законодательства.

3.11. Пожарная безопасность

Существующее положение

Ближайшая пожарная часть располагается в с. Муслюмово Муслюмовского сельского поселения.

Расстояние по улично-дорожной сети от наиболее удаленных территорий жилой застройки Муслюмовского сельского поселения до пожарной части составляет 24 км.

Согласно сведениям Схемы территориального планирования Республики Татарстан, норматив по прибытию первого пожарного расчета к месту возможного пожара в отношении территорий населенных пунктов соблюдается.

На территориях населенных пунктов представлены пожарные гидранты либо водозаборные сооружения оснащены устройствами забора воды для противопожарных целей.

Расход воды на наружное пожаротушение (на один пожар) в населенном пункте составляет 5 л/с, расчетное количество одновременных пожаров – 1 (в соответствии с СП 8.13130.2020 «Системы противопожарной защиты. Наружное противопожарное водоснабжение. Требования пожарной безопасности» в отношении населенных пунктов с численностью населения не более 1000 человек и застройкой зданиями высотой не более 2 этажей).

Проектное предложение

Размещение объектов обеспечения пожарной безопасности на территории поселения генеральным планом не предусматривается.

3.12. Природные условия и экологическая ситуация

3.12.1. Природные условия и ресурсы

Рельеф

Территория Тойгильдинского сельского поселения представляет собой равнину, расчлененную речными долинами, балками и оврагами.

Абсолютные высоты рельефа колеблются в пределах от 80 м до 211 м. Наибольшие отметки характерны для северной части поселения, наименьшие – для поймы р. Мелля в центральной части поселения.

Полезные ископаемые

На территории поселения представлены следующие месторождения и проявления полезных ископаемых:

Месторождения нефти:

– Ромашкинское нефтяное месторождение (недропользователь: АО «Татнефть»).

Информация о данных месторождениях указана на основании сведений, представленных в материалах Схемы территориального планирования Муслумовского муниципального района.

Гидрогеологические условия

По условиям залегания подземных вод в геологическом разрезе территории поселения выделяются гидрогеологические подразделения, сведения о которых представлены в таблице 13.

Таблица 13

Наименование	Основные характеристики	Использование
Слабоводоносный локально-водоносный среднечетвертично-современный аллювиальный горизонт	химический состав вод: гидрокарбонатный, смешанный по катионам; минерализация: 0,2 – 0,4 г/л	для хозяйственно-питьевого водоснабжения воды горизонта не используются
Слабоводоносный локально слабоводоносный эоплейстоценовый аллювиальный комплекс	химический состав вод: гидрокарбонатный кальциево-магниевый и магниевый-кальциевый, натриево-кальциевый; минерализация: 0,2 – 0,6 г/л	для хозяйственно-питьевого водоснабжения воды комплекса не используются
Слабоводоносный локально водоупорный плиоценовый комплекс	химический состав вод: гидрокарбонатный, сульфатно-гидрокарбонатный, сульфатный, натриево-кальциевый, кальциево-натриевый, кальциево-магниевый, смешанный трехкомпонентный магниевый-кальциево-натриевый; минерализация: 0,4 – 2,3 г/л	для хозяйственно-питьевого водоснабжения воды комплекса используются ограниченно
Водоносная верхнеказанская терригенно-карбонатная свита	химический состав вод: гидрокарбонатный, магниевый-кальциевый; минерализация: 0,2 – 0,6 г/л	воды свиты широко используются для хозяйственно-питьевого водоснабжения

Водоносная нижеказанская терригенно-карбонатная свита	химический состав вод: гидрокарбонатный, в единичных случаях гидрокарбонатно- сульфатный, кальциево-магниевый, смешанный по катионам; минерализация: 0,4 – 0,7 г/л	воды свиты используются для хозяйственно-питьевого водоснабжения
Водоносный шешминский терригенный комплекс	химический состав вод: гидрокарбонатный, сульфатно-гидрокарбонатный, сульфатный, смешанный по катионам; минерализация: 0,5 – 2,8 г/л	воды комплекса используются для хозяйственно-питьевого водоснабжения

Поверхностные и подземные воды

Основными водотоками, расположенными на территории поселения, являются:

- р. Мелля (левый приток р. Ик; общая протяженность: 72 км);
- р. Кавзиячка (левый приток р. Мелля; общая протяженность: 19 км);

Гидрографическую сеть поселения также составляют озера и ручьи.

Родники, представленные на территории поселения:

- родник севернее с. Ташлияр (сведения о мощности отсутствуют).

Климатическая характеристика

Согласно карте климатического районирования для строительства, приведенной в СП 131.13330.2020 «Строительная климатология», Тойгильдинское сельское поселение располагается в климатическом районе ПВ.

Климатические параметры холодного и теплого периодов года, характерные для поселения, представлены в таблицах 14 и 15.

Таблица 14

Климатические параметры холодного периода года

Климатические параметры		Значение
Температура воздуха наиболее холодных суток, °С, обеспеченностью	0,98	- 40
	0,92	- 36
Температура воздуха наиболее холодной пятидневки, °С, обеспеченностью	0,98	- 34
	0,92	- 32
Температура воздуха, °С, обеспеченностью 0,94		- 17
Абсолютная минимальная температура воздуха, °С		- 47
Средняя суточная амплитуда температуры воздуха наиболее холодного месяца, °С		7,1
Продолжительность, сут., и средняя температура воздуха, °С, периода со средней суточной температурой воздуха менее ≤ 0 °С	продолжительность, сут.	152
	средняя температура, °С	- 8,7
Продолжительность, сут., и средняя температура воздуха, °С, периода со средней суточной температурой воздуха менее ≤ 8 °С	продолжительность, сут.	209
	средняя температура, °С	- 5,2
Продолжительность, сут., и средняя температура воздуха, °С, периода со средней суточной температурой воздуха менее ≤ 10 °С	продолжительность, сут.	223
	средняя температура, °С	- 4,3
Средняя месячная относительная влажность воздуха наиболее холодного месяца, %		82
Средняя месячная относительная влажность воздуха в 15 ч. наиболее холодного месяца, %		81
Количество осадков за ноябрь - март, мм		177
Преобладающее направление ветра за декабрь - февраль		ЮЗ
Максимальная из средних скоростей ветра по румбам за январь, м/с		4,1
Средняя скорость ветра, м/с, за период со средней суточной температурой воздуха ≤ 8 °С		3,1

Климатические параметры теплого периода года

Климатические параметры	Значение
Барометрическое давление, гПа	1006
Температура воздуха, °С, обеспеченностью 0,95	31
Температура воздуха, °С, обеспеченностью 0,98	27
Средняя максимальная температура воздуха наиболее теплого месяца, °С	25,7
Абсолютная максимальная температура воздуха, °С	40
Средняя суточная амплитуда температуры воздуха наиболее теплого месяца, °С	10,9
Средняя месячная относительная влажность воздуха наиболее теплого месяца, %	68
Средняя месячная относительная влажность воздуха в 15 ч. наиболее теплого месяца, %	55
Количество осадков за апрель - октябрь, мм	373
Суточный максимум осадков, мм	94
Преобладающее направление ветра за июнь-август	3
Минимальная из средних скоростей ветра по румбам за июль, м/с	0

Оценка параметров климата поселения выполнена по данным СП 131.13330.2020 «Строительная климатология» для близлежащего населенного пункта (г. Елабуга).

Среднегодовая температура воздуха составляет 3,8 °С.

Среднегодовое количество осадков – 460,1 мм.

На территории поселения преобладают ветры южного направления.

Среднегодовая скорость ветра составляет 2,4 м/сек.

Инженерно-геологические условия

К опасным физико-геологическим процессам, представленным на территории поселения, относятся:

- эрозионные процессы (овраги, промоины) – свойственны склонам водотоков;
- склоновые процессы (обвалы, осыпи, оползни) – развиты незначительно;
- карстово-суффозионные процессы (карстовые воронки, суффозионные блюдца).

Специфические грунты на территории поселения представлены в южной части поселения.

Ландшафт, почвенный покров, растительность

Территория поселения располагается в пределах Черемшан-Икского возвышенного ландшафтного района.

К характерным типам почв относятся:

- черноземы выщелоченные;
- аллювиальные дерново-насыщенные карбонатные почвы.

Растительный покров представлен лесами, лугами, кустарниковыми зарослями и сельскохозяйственными угодьями.

3.12.2. Оценка состояния окружающей среды***Состояние атмосферного воздуха***

Основными источниками загрязнения атмосферного воздуха являются:

- функционирующие промышленные предприятия (цех керамзитовых блоков к западу от д. Атлас, цех по переработке молока в южной части с. Тойгильдино);
- функционирующие сельскохозяйственные предприятия (птицефермы юго-восточнее с. Тойгильдино, птицеферма восточнее п. Игенче);
- зерноток;
- автомобильный транспорт.

Лабораторные анализы проб воздуха в поселении не проводятся.

Состояние водных ресурсов

Источниками загрязнения водных объектов являются:

- организованные сбросы недостаточно очищенных сточных вод промышленных объектов;
- сбросы неочищенных поверхностных сточных вод с территорий сельскохозяйственных предприятий;
- сбросы неочищенных поверхностных сточных вод с территорий населенных пунктов.

К загрязнению водных ресурсов также приводит несоблюдение режима водоохранных зон и прибрежных защитных полос поверхностных водных объектов, связанное с отсутствием закрепленных на местности их границ.

Негативным фактом также является расположение водозаборной скважины в пределах санитарно-защитной зоны.

В настоящее время в поселении имеет место отсутствие систем централизованного водоотведения.

Мониторинг загрязнения водных ресурсов в поселении не проводится.

Состояние почвенного покрова и земельных ресурсов

Для территории сельского поселения характерны высокая степень распаханности сельскохозяйственных угодий, расчлененность овражно-балочной сетью, низкая облесенность пашни. Следствием являются развитые эрозионные процессы, деградация почв.

На территории поселения проводятся противоэрозионные мероприятия, включающие создание защитных лесонасаждений, организацию почвозащитных севооборотов, осуществление перевода деградированной пашни в естественные кормовые угодья.

Негативное влияние на состояние земель оказывает их техногенное загрязнение: засоление, загрязнение пестицидами, сточными водами, отходами производства и потребления, а также нефтедобывающая промышленность.

На территории поселения исследования проб почв не проводятся.

Отходы производства и потребления, биологические отходы

Источниками биологических отходов являются:

- биотермическая яма.

Возникновение отходов животноводства связано с деятельностью функционирующих объектов животноводства. Утилизация объектов животноводства имеет недостаточное развитие в связи с отсутствием навозохранилищ и необустроенностью временных накопителей навоза. Складирование навоза осуществляется вблизи животноводческих ферм, представляя опасность загрязнения земельных и водных ресурсов.

Возникновение промышленных отходов обусловлено деятельностью функционирующих промышленных предприятий (цех керамзитовых блоков к западу от д. Атлас, цех по переработке молока в южной части с. Тойгильдино).

Появление коммунальных отходов характерно для территорий населенных пунктов.

Санитарная очистка территории поселения не соответствует требуемому уровню в связи с недостаточной обеспеченностью населенных пунктов контейнерными площадками.

Физические факторы воздействия

К физическим факторам воздействия на население относятся электромагнитное излучение, акустическое и радиационное воздействие.

Источниками электромагнитного излучения, представленными в поселении, являются линии электропередачи, электрическая подстанция, объекты связи. Уровень электромагнитного поля меньше предельно допустимого и не представляет опасности для населения.

К источникам негативного акустического воздействия относятся:

- функционирующие промышленные предприятия (цех керамзитовых блоков к западу от д. Атлас, цех по переработке молока в южной части с. Тойгильдино);
- функционирующие сельскохозяйственные предприятия (птицефермы юго-восточнее с. Тойгильдино, птицеферма восточнее п. Игенче);
- зернотoki;

- электрическая подстанция;
- автомобильный транспорт.

Радиационная обстановка сельского поселения определяется преимущественно естественным радиационным фоном.

Состояние зеленых насаждений

К озелененным территориям, представленным на территории поселения, относятся:

- леса;
- самосевные древесные и кустарниковые насаждения, характерные для пойм рек и ручьев;
- озеленение специального назначения (территории кладбищ);
- озеленение ограниченного пользования (озелененные территории образовательных объектов);

Общая площадь озелененных территорий сельского поселения составляет 857,356 га (8,46 % от общей площади поселения).

Согласно СП 42.13330.2016 Актуализированная редакция СНиП 2.07.01-89*. «Градостроительство. Планировка и застройка городских и сельских поселений» минимально допустимый показатель обеспеченности населения озелененными территориями общего пользования составляет 12 кв. м на человека. Таким образом, рекомендуемая площадь указанных территорий составляет 1,16 га.

В целом экологическая ситуация на территории Тойгильдинского сельского поселения является благоприятной.

3.12.3. Мероприятия по оптимизации экологической ситуации

Для улучшения экологической ситуации в поселении генеральным планом рекомендуется проведение комплекса организационных мероприятий по следующим направлениям:

- локализация источников загрязнения окружающей среды;
- охрана воздушного бассейна;
- охрана и рациональное использование водных ресурсов;
- охрана земельного фонда и инженерная защита территории поселения;
- развитие системы обращения с отходами;
- защита населения от физических факторов воздействия;
- развитие системы озеленения.

В отношении Тойгильдинского сельского поселения актуальны следующие мероприятия:

- приведение скотомогильников в соответствие Ветеринарным правилам перемещения, хранения, переработки и утилизации биологических отходов;
- осуществление контроля над состоянием микробиологических показателей на территориях санитарно-защитных зон скотомогильников, в том числе организацию лабораторного контроля почв и грунтовых вод;
- разработка проектов санитарно-защитных зон скотомогильников, расположенных вблизи существующей или предполагаемой жилой застройки, для определения возможности сокращения размера санитарно-защитных зон;
- совершенствование используемого технологического оборудования на объектах промышленного производства (цех керамзитовых блоков к западу от д. Атлас, цех по переработке молока в южной части с. Тойгильдино);
- разработка проектов санитарно-защитных зон функционирующих и планируемых для размещения предприятий (цех керамзитовых блоков к западу от д. Атлас, цех по переработке молока в южной части с. Тойгильдино; птицефермы юго-восточнее с. Тойгильдино, птицеферма восточнее п. Игенче);
- выполнение предприятиями мероприятий по сокращению выбросов (в том числе оснащение пыле-, газоочистными установками);
- внедрение замкнутого или оборотного водоснабжения на предприятиях;

- оборудование резервуаров для хранения нефтепродуктов установками улавливания легких фракций;
- проведение диагностического обследования состояния антикоррозионной защиты трубопроводов и резервуаров нефтегазодобывающих предприятий;
- обеспечение герметичности и контроля над соблюдением герметичности действующего оборудования систем транспорта нефти и нефтепродуктов;
- максимальное озеленение территорий санитарно-защитных зон пыле-, газоустойчивыми породами зеленых насаждений;
- улучшение качества дорожного покрытия автомобильных дорог;
- проведение мониторинговых исследований состояния атмосферы в зонах действия загрязнителей;
- обеспечение населенных пунктов сетями ливневой и хозяйственно-бытовой канализации с последующей очисткой сточных вод до установленных нормативов;
- первоочередное канализование жилой застройки, расположенной в водоохранных зонах поверхностных водных объектов, строительство очистных сооружений;
- организация и развитие сети мониторинга технического состояния сетей водоснабжения предприятий и населенных пунктов, гидромониторинга поверхностных водных объектов;
- соблюдение особого правового режима использования земельных участков и иных объектов недвижимости, расположенных в границах водоохранных зон, прибрежных защитных полос и береговых полос поверхностных водных объектов и зон санитарной охраны источников водоснабжения;
- строительство локальных очистных сооружений для функционирующих и планируемых для размещения предприятий промышленного производства (цех керамзитовых блоков к западу от д. Атлас, цех по переработке молока в южной части с. Тойгильдино; предприятие по производству сыров, предприятие по производству бетона в с. Тойгильдино);
- строительство локальных очистных сооружений для функционирующих сельскохозяйственных предприятий (птицефермы юго-восточнее с. Тойгильдино, птицеферма восточнее п. Игенче);
- обеспечение безопасного состояния и эксплуатации водохозяйственных систем, предотвращение негативного воздействия сточных вод на водные объекты (в том числе внедрение передовых технологий очистки сточных вод, обезвреживания и утилизации осадков с очистных сооружений);
- оборудование объектов, расположенных в водоохранных зонах поверхностных водных объектов, сооружениями, обеспечивающими охрану водотоков и водоемов от загрязнения, заиления, засорения и истощения вод;
- запрещение применения пестицидов и агрохимикатов в пределах водоохранных зон поверхностных водных объектов;
- улучшение качества питьевой воды (обеспечение водозаборных сооружений станциями водоподготовки, системами обезжелезивания и умягчения воды);
- благоустройство береговых полос и прилегающих территорий прудов;
- оформление лицензий на право пользования недрами с целью добычи подземных вод;
- установление границ зон санитарной охраны источников водоснабжения, водоохранных зон и прибрежных защитных полос поверхностных водных объектов, закрепление их границ на местности специальными информационными знаками;
- исключение использования подземных вод источников водоснабжения, расположенных в санитарно-защитных зонах, с целью питьевого водоснабжения;
- восстановление плодородия почв путем внедрения высокоэффективных технологий возделывания сельскохозяйственных культур;
- инвентаризация и агрохимическое обследование земель;
- внедрение адаптивной эколого-ландшафтной системы земледелия;
- внедрение ресурсосберегающих и экологически безопасных технологий обработки почвы для снижения объема применяемых агрохимикатов;
- применение биологических средств защиты растений;
- внедрение адаптивной эколого-ландшафтной системы земледелия;

- рекультивация земель, нарушенных в процессе строительства, прокладки линейных сооружений;
- проведение противоэрозионных мероприятий: увеличение площади пастбищ и сенокосов, увеличение площади защитных насаждений, противоэрозионная обработка почв, организация поверхностного стока дождевых и талых вод;
- проведение противокарстовых мероприятий (в том числе тампонирующие карстовых полостей и трещин, закрепление закарстованных пород и вышележающих грунтов инъекцией цементационных растворов, применение специальных конструктивных решений фундаментов, постоянный геодезический контроль оседания земной поверхности и деформаций зданий и сооружений);
- уменьшение снеготранспорта автомобильных дорог;
- обеспечение территорий населенных пунктов контейнерными площадками и контейнерами для сбора коммунальных отходов;
- организация селективного сбора отходов, внедрение новейших технологий переработки и утилизации отходов;
- проведение обследований почвенного покрова на наличие в нем токсичных веществ и соединений, а также радиоактивности при проектировании малоэтажной застройки, предусматривающей выращивание сельскохозяйственной продукции;
- осуществление отвода участков под жилую застройку в зонах с зафиксированным или потенциальным загрязнением почвенного покрова только при заключении об экологической безопасности почв или при наличии программы по ее рекультивации;
- организация мест временного складирования отходов животноводства, обустроенных в соответствии с требованиями природоохранного и санитарно-эпидемиологического законодательства;
- оснащение животноводческих ферм биогазовыми установками для утилизации биологических отходов;
- мероприятия по утилизации отходов животноводства с применением вермикомпостирования, грибковых ускорителей ферментации и др.;
- оснащение электрической подстанции трансформаторами закрытого типа;
- организация защитного озеленения вдоль автомобильных дорог;
- организация озеленения общего пользования на территориях населенных пунктов;
- разработка проектов санитарно-защитных зон источников электромагнитного излучения радиочастотного диапазона;
- соблюдение режима охранных зон инженерных коммуникаций;
- при осуществлении производственных процессов в сельском, рыбном, лесном хозяйстве и лесной промышленности, на производственных и строительных площадках с открыто размещенным оборудованием, сырьем и вспомогательными материалами, на гидротехнических сооружениях и водохранилищах, на водных транспортных путях и магистралях автомобильного, железнодорожного транспорта и аэродромах, а также при эксплуатации трубопроводов, линий электропередачи и линий проводной связи в градостроительной документации необходимо предусмотреть мероприятия по предотвращению гибели объектов животного мира и ухудшению среды их обитания, согласно постановлению Кабинета Министров Республики Татарстан от 15.09.2000 г. № 669; планируемые мероприятия по предотвращению гибели объектов животного мира и ухудшению среды их обитания подлежат согласованию с Государственным комитетом Республики Татарстан по биологическим ресурсам.

3.13. Объекты культурного наследия

Информация об объектах культурного наследия, представленных на территории Тойгильдинского сельского поселения, приведена в таблице 16.

Таблица 16

Статус объекта	Вид объекта	Наименование объекта	Местоположение	Организационно-распорядительный документ	Условный номер
объекты культурного наследия регионального значения	памятник	Мечеть, втор. пол. XIX век.	Республика Татарстан, Муслюмовский муниципальный район, Тойгельдинское сельское поселение, с. Тойгельдино, ул. Набережная, д. 63	Постановление Кабинета Министров Республики Татарстан "О включении в Список памятников истории и культуры республиканского (Республика Татарстан) значения памятников истории и архитектурных сооружений г. Казани и районов Республики Татарстан, исключении из списка памятников истории и культуры памятников, утративших историческое значение, передаче на баланс Министерства культуры Республики Татарстан памятников истории и культуры" от 28.01.1993 г. № 39	1

На территории Тойгильдинского сельского поселения установлены следующие территории объектов культурного наследия:

– Территория объекта культурного наследия регионального значения «Мечеть, втор. пол. XIX в.», расположенного по адресу: Республика Татарстан, Муслюмовский муниципальный район, Тойгельдинское сельское поселение, с. Тойгельдино, ул. Набережная, д. 63.

3.14. Особо охраняемые природные территории

На территории Тойгильдинского сельского поселения особо охраняемые природные территории не представлены.

3.15. Зоны с особыми условиями использования территории

Существующее положение

Сведения о зонах с особыми условиями использования территории, характерных для территории поселения, представлены в таблице 17.

Таблица 17

Наименование зоны	Наименование источника	Размер зоны, м	Нормативный документ, определяющий размер и режим зоны
санитарно-защитные зоны предприятий, сооружений и иных объектов	биотермические ямы	1000	СанПиН 2.2.1/2.1.1.1200-03 «Санитарно-защитные зоны и санитарная классификация предприятий, сооружений и иных объектов»
	птицефермы (до 100 тыс. птиц)	300	
	зерноток	100	
	фермы и хозяйства с содержанием животных	50	

	(до 50 голов)		
	склады хранения сельскохозяйственной продукции	50	
	кладбища	50	
	НПС Муслумово	200 *	
водоохранные зоны	р. Мелля	200	Водный кодекс Российской Федерации
	р. Кавзиячка	100	
	прочие поверхностные водные объекты	50	
прибрежные защитные полосы	поверхностные водные объекты	50	
береговые полосы	поверхностные водные объекты	20; 5	
охранные зоны инженерных коммуникаций	магистральные трубопроводы	25	Правила охраны магистральных трубопроводов, утвержденные Постановлением Госгортехнадзора России от 22.04.1992 г. № 9 и Министерством топлива и энергетики России от 29.04.1992 г.
	линии электропередачи 110 кВ	20	Постановление Правительства Российской Федерации от 24.02.2009 г. № 160 «О порядке установления охранных зон объектов электросетевого хозяйства и особых условий использования земельных участков, расположенных в границах таких зон»
	линии электропередачи 35 кВ	15	
	линии электропередачи 10 кВ	10	
	линии электропередачи 0,4 кВ	2	
	электрическая подстанция 110/35/10 кВ	20	
	линии связи	2	Правила охраны линий и сооружений связи, утвержденные Постановлением Правительства Российской Федерации от 09.06.1995 г. № 578
	газопроводы распределительные среднего давления	2	Правила охраны газораспределительных сетей, утвержденные Постановлением Правительства Российской Федерации от 20.11.2000 г. № 878
первые пояса зон санитарной охраны источников водоснабжения	водозаборные скважины и каптированные родники	30	СанПиН 2.1.4.1110-02 «Зоны санитарной охраны источников водоснабжения и водопроводов питьевого назначения»
вторые пояса зон санитарной охраны источников водоснабжения	водозаборные скважины	—	СанПиН 2.1.4.1110-02 «Зоны санитарной охраны источников водоснабжения и водопроводов питьевого назначения»
третьи пояса зон санитарной охраны источников водоснабжения	водозаборные скважины	—	СанПиН 2.1.4.1110-02 «Зоны санитарной охраны источников водоснабжения и водопроводов питьевого назначения»
придорожные полосы	автомобильные дороги III – IV категории	50	Федеральный закон от 08.11.2007 г. № 257-ФЗ «Об автомобильных дорогах и о дорожной деятельности в Российской Федерации и о внесении изменений в отдельные законодательные акты Российской Федерации»
	автомобильные дороги V категории	25	

зона минимальных расстояний до магистральных или промышленных трубопроводов (газопроводов, нефтепроводов и нефтепродуктопроводов, аммиакопроводов)	газопровод-отвод к АГРС «Муслюмово»	100	СП 36.13330.2012 Актуализированная редакция СНиП 2.05.06-85* «Магистральные трубопроводы»
	газораспределительная станция НПС Муслюмовская	150	
	крановые узлы	300	
	магистральный нефтепровод «Пермь-Альметьевск»	100	
охранные зоны стационарных пунктов наблюдений за состоянием окружающей природной среды, ее загрязнением	автоматический гидрологический комплекс на гидрологическом посту р. Мелля (с. Михайловка)	200 *	Постановление Правительства Российской Федерации от 17.03.2021 г. № 392 «Об утверждении Положения об охранной зоне стационарных пунктов наблюдений за состоянием окружающей среды, ее загрязнением, о признании утратившим силу постановления Правительства Российской Федерации от 27 августа 1999 г. № 972 и признании не действующим на территории Российской Федерации постановления Совета Министров СССР от 6 января 1983 г. № 19»

* указана на основании сведений Единого государственного реестра недвижимости

Зоны с особыми условиями использования территории, действующие в поселении, отображены на Карте границ зон с особыми условиями использования территории поселения (существующее положение) в составе графических материалов настоящего проекта.

Проектное предложение

В связи с планируемым размещением ряда объектов требуется установление границ зон с особыми условиями использования территории, сведения о которых приведены в таблице 18.

Таблица 18

Наименование зоны	Наименование источника	Размер зоны, м	Нормативный документ, определяющий размер и режим зоны
охранные зоны инженерных коммуникаций	линия электропередачи 35 кВ	15	Постановление Правительства Российской Федерации от 24.02.2009 г. № 160 «О порядке установления охранных зон объектов электросетевого хозяйства и особых условий использования земельных участков, расположенных в границах таких зон»

Размер и конфигурация зон с особыми условиями использования территории могут быть уточнены в связи с разработкой проектов данных зон.

3.16. Сведения о территориях, входящих в лесной фонд, границах лесничеств

Территория Тойгильдинского сельского поселения располагается в пределах Муслюмовского участкового лесничества Мензелинского лесничества Республики Татарстан.

Территории, входящие в лесной фонд, отображены в пределах границ лесничеств, сведения о которых содержатся в Едином государственном реестре недвижимости.

Территории, входящие в лесной фонд, указаны на Карте границ населенных пунктов (в том числе границ образуемых населенных пунктов) в составе графических материалов генерального плана.

На территории Тойгильдинского сельского поселения имеются установленные границы Мензелинского лесничества, сведения о которых содержатся в Едином государственном реестре недвижимости.

Границы лесничеств указаны на Карте границ населенных пунктов (в том числе границ образуемых населенных пунктов), Карте границ зон с особыми условиями использования территории (существующее положение) и Карте границ зон с особыми условиями использования территории (проектное предложение) в составе графических материалов генерального плана.

Площадь территорий, входящих в границы лесничеств, в пределах Тойгильдинского сельского поселения составляет 857,6 га.

4. ОЦЕНКА ВОЗМОЖНОГО ВЛИЯНИЯ ПЛАНИРУЕМЫХ ДЛЯ РАЗМЕЩЕНИЯ ОБЪЕКТОВ МЕСТНОГО ЗНАЧЕНИЯ ПОСЕЛЕНИЯ НА КОМПЛЕКСНОЕ РАЗВИТИЕ ТЕРРИТОРИЙ ПОСЕЛЕНИЯ

Настоящим генеральным планом размещение объектов местного значения поселения не предусматривается.

5. УТВЕРЖДЕННЫЕ ДОКУМЕНТАМИ ТЕРРИТОРИАЛЬНОГО ПЛАНИРОВАНИЯ РОССИЙСКОЙ ФЕДЕРАЦИИ, ДОКУМЕНТАМИ ТЕРРИТОРИАЛЬНОГО ПЛАНИРОВАНИЯ ДВУХ И БОЛЕЕ СУБЪЕКТОВ РОССИЙСКОЙ ФЕДЕРАЦИИ, ДОКУМЕНТАМИ ТЕРРИТОРИАЛЬНОГО ПЛАНИРОВАНИЯ СУБЪЕКТА РОССИЙСКОЙ ФЕДЕРАЦИИ СВЕДЕНИЯ О ВИДАХ, НАЗНАЧЕНИИ И НАИМЕНОВАНИЯХ ПЛАНИРУЕМЫХ ДЛЯ РАЗМЕЩЕНИЯ НА ТЕРРИТОРИЯХ ПОСЕЛЕНИЯ ОБЪЕКТОВ ФЕДЕРАЛЬНОГО ЗНАЧЕНИЯ, ОБЪЕКТОВ РЕГИОНАЛЬНОГО ЗНАЧЕНИЯ, ИХ ОСНОВНЫЕ ХАРАКТЕРИСТИКИ, МЕСТОПОЛОЖЕНИЕ, ХАРАКТЕРИСТИКИ ЗОН С ОСОБЫМИ УСЛОВИЯМИ ИСПОЛЬЗОВАНИЯ ТЕРРИТОРИЙ В СЛУЧАЕ, ЕСЛИ УСТАНОВЛЕНИЕ ТАКИХ ЗОН ТРЕБУЕТСЯ В СВЯЗИ С РАЗМЕЩЕНИЕМ ДАННЫХ ОБЪЕКТОВ, РЕКВИЗИТЫ УКАЗАННЫХ ДОКУМЕНТОВ ТЕРРИТОРИАЛЬНОГО ПЛАНИРОВАНИЯ, А ТАКЖЕ ОБОСНОВАНИЕ ВЫБРАННОГО ВАРИАНТА РАЗМЕЩЕНИЯ ДАННЫХ ОБЪЕКТОВ НА ОСНОВЕ АНАЛИЗА ИСПОЛЬЗОВАНИЯ ЭТИХ ТЕРРИТОРИЙ, ВОЗМОЖНЫХ НАПРАВЛЕНИЙ ИХ РАЗВИТИЯ И ПРОГНОЗИРУЕМЫХ ОГРАНИЧЕНИЙ ИХ ИСПОЛЬЗОВАНИЯ

Сведения о видах, назначении и наименованиях планируемых для размещения на территории поселения объектов федерального значения, объектов регионального значения, их основные характеристики, местоположение, реквизиты документов территориального планирования, в соответствии с которыми предусматривается размещение данных объектов, а также информация об их актуальности приведены в таблице 19 и носят информационный характер.

Таблица 19

№ п/п	Вид	Назначение и наименование	Местоположение	Основные характеристики	Реквизиты документа территориального планирования	Примечание
ОБЪЕКТЫ ФЕДЕРАЛЬНОГО ЗНАЧЕНИЯ						
размещение объектов не предусмотрено						
ОБЪЕКТЫ РЕГИОНАЛЬНОГО ЗНАЧЕНИЯ						
1	Автомобильные дороги	Автомобильная дорога «Альметьевск – Муслюмово» (реконструкция)	территория поселения	45,3 км	Схема территориального планирования Республики Татарстан, утвержденная Постановлением Кабинета Министров Республики Татарстан от 21.02.2011 г. № 134 (далее – СТП РТ, утв. Постановлением КМ РТ от 21.02.2011 г. № 134)	Реконструкция объекта предусмотрена генеральным планом
2	Электрические подстанции	ПС 110 кВ НПС Муслюмово (реконструкция)	восточная часть поселения	-	СТП РТ, утв. Постановлением КМ РТ от 21.02.2011 г. № 134	Реконструкция объекта предусмотрена генеральным планом

3	Линии электропередачи	ВЛ 110 кВ (реконструкция)	территория поселения	-	СТП РТ, утв. Постановлением КМ РТ от 21.02.2011 г. № 134. Графические материалы	Реконструкция объекта предусмотрена генеральным планом
4	Линии электропередачи	ВЛ 35 кВ	территория поселения	-	СТП РТ, утв. Постановлением КМ РТ от 21.02.2011 г. № 134. Графические материалы	Размещение объекта предусмотрено генеральным планом

Характеристики зон с особыми условиями использования территории, установление которых требуется в связи с размещением объектов, актуальных для настоящего генерального плана, приведены в разделе 3.15 «Зоны с особыми условиями использования территории» части 3 «Обоснование выбранного варианта размещения объектов местного значения поселения на основе анализа использования территорий поселения, возможных направлений развития этих территорий и прогнозируемых ограничений их использования, определяемых в том числе на основании сведений, документов, материалов, содержащихся в государственных информационных системах обеспечения градостроительной деятельности, федеральной государственной информационной системе территориального планирования, в том числе материалов и результатов инженерных изысканий, содержащихся в государственных информационных системах обеспечения градостроительной деятельности» настоящего тома.

6. УТВЕРЖДЕННЫЕ ДОКУМЕНТОМ ТЕРРИТОРИАЛЬНОГО ПЛАНИРОВАНИЯ МУНИЦИПАЛЬНОГО РАЙОНА СВЕДЕНИЯ О ВИДАХ, НАЗНАЧЕНИИ И НАИМЕНОВАНИЯХ ПЛАНИРУЕМЫХ ДЛЯ РАЗМЕЩЕНИЯ НА ТЕРРИТОРИИ ПОСЕЛЕНИЯ, ВХОДЯЩЕГО В СОСТАВ МУНИЦИПАЛЬНОГО РАЙОНА, ОБЪЕКТОВ МЕСТНОГО ЗНАЧЕНИЯ МУНИЦИПАЛЬНОГО РАЙОНА, ИХ ОСНОВНЫЕ ХАРАКТЕРИСТИКИ, МЕСТОПОЛОЖЕНИЕ, ХАРАКТЕРИСТИКИ ЗОН С ОСОБЫМИ УСЛОВИЯМИ ИСПОЛЬЗОВАНИЯ ТЕРРИТОРИЙ В СЛУЧАЕ, ЕСЛИ УСТАНОВЛЕНИЕ ТАКИХ ЗОН ТРЕБУЕТСЯ В СВЯЗИ С РАЗМЕЩЕНИЕМ ДАННЫХ ОБЪЕКТОВ, РЕКВИЗИТЫ УКАЗАННОГО ДОКУМЕНТА ТЕРРИТОРИАЛЬНОГО ПЛАНИРОВАНИЯ, А ТАКЖЕ ОБОСНОВАНИЕ ВЫБРАННОГО ВАРИАНТА РАЗМЕЩЕНИЯ ДАННЫХ ОБЪЕКТОВ НА ОСНОВЕ АНАЛИЗА ИСПОЛЬЗОВАНИЯ ЭТИХ ТЕРРИТОРИЙ, ВОЗМОЖНЫХ НАПРАВЛЕНИЙ ИХ РАЗВИТИЯ И ПРОГНОЗИРУЕМЫХ ОГРАНИЧЕНИЙ ИХ ИСПОЛЬЗОВАНИЯ

Сведения о видах, назначении и наименованиях планируемых для размещения на территории поселения объектов местного значения муниципального района, их основные характеристики, местоположение, реквизиты документов территориального планирования, в соответствии с которыми предусматривается размещение данных объектов, а также информация об их актуальности приведены в таблице 20 и носят информационный характер.

Таблица 20

№ п/п	Вид	Назначение и наименование	Местоположение	Основные характеристики	Реквизиты документа территориального планирования	примечание
ОБЪЕКТЫ МЕСТНОГО ЗНАЧЕНИЯ МУНИЦИПАЛЬНОГО РАЙОНА						
1	Объекты образования и науки	Детский сад (снос здания)	с. Тойгильдино	-	Схема территориального планирования Муслюмовского муниципального района Республики Татарстан, утвержденная Решением Совета муниципального образования «Муслюмовский муниципальный район» от 31.03.2014 г. № 191 (далее – СТП Муслюмовского МР РТ, утв. Решением от 31.03.2014 г. № 191)	Реализовано
2	Объекты образования и науки	Детский сад	с. Тойгильдино	30 мест	СТП Муслюмовского МР РТ, утв. Решением от 31.03.2014 г. № 191	Размещение объекта реализовано
3	Объекты образования и науки	МБОУ «Ташлиярская СОШ» (завершение капитального ремонта)	с. Ташлияр	-	СТП Муслюмовского МР РТ, утв. Решением от 31.03.2014 г. № 191	Реализовано

4	Объекты здравоохранения	Фельдшерско-акушерский пункт (капитальный ремонт)	с. Тойгильдино	13 пос. в смену	СТП Муслюмовского МР РТ, утв. Решением от 31.03.2014 г. № 191	Реализовано
5	Объекты здравоохранения	Фельдшерско-акушерский пункт (капитальный ремонт)	д. Атлас	6 пос. в смену	СТП Муслюмовского МР РТ, утв. Решением от 31.03.2014 г. № 191	Реализовано
6	Объекты здравоохранения	Фельдшерско-акушерский пункт	с. Ташлияр	12 пос. в смену	СТП Муслюмовского МР РТ, утв. Решением от 31.03.2014 г. № 191	Размещение объекта реализовано
7	Прочие объекты обслуживания	Предприятие бытового обслуживания	с. Тойгильдино	13 раб. мест	СТП Муслюмовского МР РТ, утв. Решением от 31.03.2014 г. № 191	Согласно планам социально-экономического развития органов местного самоуправления размещение объекта не актуально
8	Прочие объекты обслуживания	Отделение почтовой связи (капитальный ремонт)	с. Тойгильдино	-	СТП Муслюмовского МР РТ, утв. Решением от 31.03.2014 г. № 191	Реализовано
9	Автомобильные дороги	Автомобильная дорога «Альметьевск – Муслюмово» - Тойгильдино»	территория поселения	0,24 км	СТП Муслюмовского МР РТ, утв. Решением от 31.03.2014 г. № 191	Размещение объекта реализовано

Установление зон с особыми условиями использования территории в связи с размещением объектов местного значения муниципального района не предусматривается.

7. ПЕРЕЧЕНЬ МЕРОПРИЯТИЙ ПО ГРАЖДАНСКОЙ ОБОРОНЕ, МЕРОПРИЯТИЙ ПО ПРЕДУПРЕЖДЕНИЮ ЧРЕЗВЫЧАЙНЫХ СИТУАЦИЙ ПРИРОДНОГО И ТЕХНОГЕННОГО ХАРАКТЕРА

Настоящая часть разработана в соответствии с требованиями ГОСТ Р 22.2.10-2016 «Безопасность в чрезвычайных ситуациях. Порядок обоснования и учета мероприятий по гражданской обороне, мероприятий по предупреждению чрезвычайных ситуаций природного и техногенного характера при разработке документов территориального планирования» (далее - ГОСТ Р 22.2.10-2016) и СП 165.1325800.2014 Свод правил. Инженерно-технические мероприятия по гражданской обороне. Актуализированная редакция СНиП 2.01.51-90 (далее – СП 165.1325800.2014). При разработке настоящей части также были использованы исходные данные, предоставленные Министерством по делам гражданской обороны и чрезвычайным ситуациям Республики Татарстан от 22.01.2025 г. № 309/ТЗ-3-5 (далее – Исходные данные МЧС РТ), приведенные в Приложении 2 к настоящему тому.

Сведения о потенциально опасных объектах, транспортных коммуникациях, аварии на которых могут привести к образованию зон чрезвычайных ситуаций в Муслюмовском муниципальном районе, приведены в Перечне потенциально опасных объектов, утвержденном Министром Российской Федерации по делам гражданской обороны, чрезвычайным ситуациям и ликвидации последствий стихийных бедствий генерал-лейтенантом А.В. Куренковым от 30.11.2022 г. № 11/1650сс.

Информация о возможных зонах поражения при чрезвычайных ситуациях на потенциально опасных объектах, численность рассредотачиваемого, эвакуируемого населения, расселяемого в безопасном районе, а также о размещении сборно-эвакуационных (приемно-эвакуационных) пунктов содержится в Плане гражданской обороны и защиты населения Муслюмовского муниципального района Республики Татарстан. Указанная информация не представлена.

7.1. Краткое описание территории поселения

Площадь Тойгильдинского сельского поселения составляет 10139,162 га.

Численность постоянного населения на 01.01.2024 г. составляет 963 человека.

Застройка поселения представлена преимущественно одно- и двухэтажными индивидуальными жилыми домами, а также объектами общественно-делового назначения, объектами промышленного и сельскохозяйственного производства. Застройка населенных пунктов имеет квартальный тип.

Сведения о топографо-геодезических, инженерно-геологических и климатических условиях, характерных для Тойгильдинского сельского поселения, представлены в подразделе 3.12.1 «Природные условия и ресурсы» раздела 3.12 Природные условия и экологическая ситуация части 3 «Обоснование выбранного варианта размещения объектов местного значения поселения на основе анализа использования территорий поселения, возможных направлений развития этих территорий и прогнозируемых ограничений их использования, определяемых в том числе на основании сведений, документов, материалов, содержащихся в государственных информационных системах обеспечения градостроительной деятельности, федеральной государственной информационной системе территориального планирования, в том числе материалов и результатов инженерных изысканий, содержащихся в государственных информационных системах обеспечения градостроительной деятельности» (далее – Части 3) настоящего тома.

Сведения о транспортной и инженерной инфраструктуре Тойгильдинского сельского поселения приведены в разделе 3.8 «Транспортная инфраструктура» и разделе 3.9 «Инженерная инфраструктура» Части 3 настоящего тома соответственно.

7.2. Перечень мероприятий по гражданской обороне

Отнесение территории поселения к группе по гражданской обороне. Отнесение организаций к категории по гражданской обороне

В соответствии с Исходными данными МЧС РТ территория Тойгильдинского сельского поселения не относится к группам по гражданской обороне. Организации, отнесенные к категории по гражданской обороне, на территории поселения отсутствуют.

Определение границ зон возможной опасности по гражданской обороне

В соответствии с Исходными данными МЧС РТ территория Тойгильдинского сельского поселения не попадает в зоны возможного химического заражения, возможных разрушений, возможного радиоактивного заражения и возможного катастрофического затопления.

Расселение

Согласно ГОСТ Р 22.2.10-2016 для территорий населенных пунктов, не отнесенных к группам по гражданской обороне, расчет численности населения, подлежащего эвакуации и рассредоточению в безопасный район, не требуется.

Системы оповещения по гражданской обороне

На территории поселения объекты системы оповещения отсутствуют.

Для оповещения населения могут использоваться громкоговорящие установки на культовых сооружениях, а также сиренные громкоговорящие устройства автомобилей оперативных служб.

Для создания на территории Тойгильдинского сельского поселения системы оповещения необходимо восемь единиц речевых сиренных установок с радиусом покрытия до 500 м (с учетом обеспечения полного покрытия территорий населенных пунктов).

Инженерная защита населения

Сведения о существующих защитных сооружениях гражданской обороны в Тойгильдинском сельском поселении отсутствуют.

В соответствии с Исходными данными МЧС РТ строительство на территории поселения защитных сооружений гражданской обороны не требуется, необходимо предусмотреть укрытие населения в заглубленных помещениях и других сооружениях подземного пространства, приспособляемых под защитные сооружения гражданской обороны в период мобилизации и в военное время (в соответствии с требованиями постановления Правительства Российской Федерации от 29.11.1999 г. № 1309 «О порядке создания убежищ и иных объектов гражданской обороны» (пункт 4) (в редакции постановлений Правительства Российской Федерации от 18.07.2015 г. № 737 и 30.10.2019 г. № 1391), СП 88.13330.2022 «СНиП II-11-77* «Защитные сооружения гражданской обороны» и ГОСТ Р 42.4.16-2023 «Приспособление заглубленных помещений для укрытия населения»).

Объекты жизнеобеспечения населения

1. Водоснабжение

Для обеспечения населения питьевой водой в случае возникновения чрезвычайной ситуации как военного, так и мирного времени, по решению территориальных органов исполнительной власти необходимо разворачивание и оборудование пунктов раздачи воды населению в передвижную тару.

2. Газоснабжение

Так как территория поселения не относится к группам по гражданской обороне, специальных мероприятий по газоснабжению не требуется.

3. Электроснабжение

Так как территория поселения не относится к группам по гражданской обороне, специальных мероприятий по электроснабжению не требуется.

Маскировочные мероприятия

В отношении территории Тойгильдинского сельского поселения актуальны следующие маскировочные мероприятия:

- организационные мероприятия по обеспечению отключения наружного освещения населенных пунктов и организаций, внутреннего освещения жилых, общественных, производственных и вспомогательных зданий;
- организационные мероприятия по подготовке и обеспечению световой маскировки производственных огней при подаче сигнала «Воздушная тревога».

7.3. Перечень мероприятий по предупреждению чрезвычайных ситуаций природного и техногенного характера

7.3.1. Перечень возможных источников чрезвычайных ситуаций природного характера, которые могут оказывать воздействие на размещение объектов местного значения и функциональное назначение территории поселения. Мероприятия по предупреждению чрезвычайных ситуаций природного характера

Опасные геологические процессы

1. Оползни

Поражающие факторы – смещение (движение) горных пород, подмыв склона, переувлажнение, сейсмические толчки, механическое давление смещенных масс, удар.

Последствия – незначительные повреждения сооружений, редкие разрушения инженерных коммуникаций.

Мероприятия по предупреждению чрезвычайных ситуаций, связанных с оползнями, включают в себя: организацию стока поверхностных вод в зоне оползней и прилегающих к ней территорий; дренирование подземных вод; уменьшение внешних нагрузок; ограждение откосов и защита их от подмыва и размыва; строительство подпорных стенок; организацию зеленых насаждений по верху откоса.

К территориям, подверженным опасным геологическим процессам (оползням), в пределах Тойгильдинского сельского поселения относятся территории, занятые склонами долины р. Мелля.

Согласно СП 115.13330.2016 «Геофизика опасных природных воздействий» категория опасности возникновения оползней на территории поселения оценивается как «умеренно опасная».

2. Землетрясения

Поражающие факторы – внезапные смещения и разрывы в земной коре, обрушение подземных карстовых пустот.

Последствия – разрушения зданий и сооружений, разжижение и оседание грунтов, возникновение оползней, разрушение плотин и возникновение цунами.

Мероприятия по предупреждению чрезвычайных ситуаций, связанных с землетрясениями, включают в себя: ограничение строительства на подверженных землетрясениям территориях; укрепление сооружений; проведение сейсмического мониторинга.

Согласно картам сейсмического районирования территории Российской Федерации и СП 14.13330.2018 «Строительство в сейсмических районах» территория Тойгильдинского сельского поселения относится к 6-балльной зоне (карта В).

К территориям, подверженным опасным геологическим процессам (землетрясениям), относится вся территория Тойгильдинского сельского поселения.

Согласно СП 115.13330.2016 «Геофизика опасных природных воздействий» категория опасности возникновения землетрясений на территории поселения оценивается как «опасная».

3. Абразия, переработка берегов водохранилищ

Поражающие факторы – удары волн и прибоя о берега водных объектов, выветривание, размывание грунтов.

Последствия – размыв берегов, необратимое изъятие из сельскохозяйственного землепользования прибрежных территорий, разрушения зданий и сооружений.

Мероприятия по предупреждению чрезвычайных ситуаций, связанных с абразией и переработкой берегов водохранилищ, включают в себя: строительство защитных сооружений (волнобойных стенок, бунов, волноломов); закрепление участков берегов железобетонными плитами и тюфяками; обвалование; намыв отмелей и уполаживание подводного склона; организацию влаголюбивых зеленых насаждений в прибрежной зоне.

В отношении территории Тойгильдинского сельского поселения риск возникновения абразии и переработки берегов водохранилищ отсутствует.

4. Карст

Поражающие факторы – растворение горных пород, разрушение структуры пород, перемещение (вымывание) частиц породы, деформация земной поверхности.

Последствия – деформация промышленных и гражданских сооружений, перерывы в работе промышленных объектов, временный выход территории из эксплуатации.

Мероприятия по предупреждению чрезвычайных ситуаций, связанных с карстом, включают в себя: организацию стока поверхностных вод; дренирование подземных вод; уменьшение внешних нагрузок; защиту оснований зданий и сооружений.

К территориям, подверженным опасным геологическим процессам (карсту), относится центральная часть территории Тойгильдинского сельского поселения (в соответствии с материалами Схемы территориального планирования Муслюмовского муниципального района).

Согласно СП 115.13330.2016 «Геофизика опасных природных воздействий» категория опасности возникновения карста на территории поселения оценивается как «умеренно опасная».

5. Суффозия

Поражающие факторы – проседание вышележащих грунтов, смещение горных пород, деформация земной поверхности.

Последствия – ослабление оснований сооружений и их деформация и разрушение, перерывы в работе промышленных объектов, временный выход территории из эксплуатации.

Мероприятия по предупреждению чрезвычайных ситуаций, связанных с суффозией, включают в себя: организацию стока поверхностных вод; дренирование подземных вод; сооружение противодиффузионных защитных завес; уничтожение полостей силикатизацией, цементацией и пр.

К территориям, подверженным опасным геологическим процессам (суффозии), относится вся территория Тойгильдинского сельского поселения, которая попадает в район распространения механической суффозии (в соответствии с СП 115.13330.2016 «Геофизика опасных природных воздействий» (Приложение Б)).

Согласно СП 115.13330.2016 «Геофизика опасных природных воздействий» категория опасности возникновения суффозии на территории поселения оценивается как «умеренно опасная».

6. Просадочность лессовых пород

Поражающие факторы – деформация земной поверхности, деформация грунтов.

Последствия – ослабление оснований сооружений и их деформация и разрушение, перерывы в работе промышленных объектов, временный выход территории из эксплуатации.

Мероприятия по предупреждению чрезвычайных ситуаций, связанных с просадочностью лессовых пород, включают в себя: организацию стока поверхностных вод; дренирование подземных вод; устранение просадочных свойств грунтов путем трамбования, вибрации, замачивания; силикатизацию, пропитку цементным раствором; конструктивное усиление зданий.

Согласно СП 115.13330.2016 «Геофизика опасных природных воздействий» для территории Тойгильдинского сельского поселения возникновение просадочности лессовых пород не характерно.

7. Эрозия плоскостная и овражная

Поражающие факторы – размывание грунтов, образование промоин и оврагов.

Последствия – уничтожение плодородного слоя почвы; заиление рек и водоемов; заиление оросительных и дренажных систем; разрушение зданий и сооружений; размыв дорог.

Мероприятия по предупреждению чрезвычайных ситуаций, связанных с плоскостной и овражной эрозией, включают в себя: организацию стока поверхностных вод; создание защитных лесополос; укрепление склонов оврагов растительностью; замыв и засыпка оврагов.

К территориям, подверженным опасным геологическим процессам (эрозии), в пределах Тойгильдинского сельского поселения относятся территории, занятые сельскохозяйственными угодьями.

Согласно СП 115.13330.2016 «Геофизика опасных природных воздействий» категория опасности возникновения плоскостной и овражной эрозии на территории поселения оценивается как «умеренно опасная».

8. Пучение

Поражающие факторы – льдообразование, механические изменения объема грунта.

Последствия – повреждение оснований зданий и сооружений, разрушение инженерных коммуникаций.

Мероприятия по предупреждению чрезвычайных ситуаций, связанных с пучением, включают в себя: заглубление оснований зданий и сооружений ниже глубины промерзания грунта; организацию стока поверхностных вод; применение защитных устройств (подложек, решеток) при строительстве дорог.

К территориям, подверженным опасным геологическим процессам (пучению), относится вся территория Тойгильдинского сельского поселения.

Согласно СП 115.13330.2016 «Геофизика опасных природных воздействий» категория опасности возникновения пучения на территории поселения оценивается как «умеренно опасная».

Опасные гидрологические явления и процессы

1. Подтопление

Поражающие факторы – повышение уровня грунтовых вод, гидродинамическое давление потока грунтовых вод, загрязнение (засоление) почв и грунтов, коррозия подземных металлических конструкций.

Последствия – затопление подвалов зданий и подземных коммуникаций, аварии на инженерных коммуникациях, просадка и набухание частей зданий и сооружений, оползни.

Мероприятия по предупреждению чрезвычайных ситуаций, связанных с подтоплением, включают в себя: организацию стока поверхностных вод; дренирование подземных вод.

Для территории Тойгильдинского сельского поселения наличие риска возникновения подтопления не характерно.

Согласно перечню населенных пунктов Республики Татарстан, попадающих в зоны возможного затопления (подтопления) в паводковый период, утвержденному Распоряжением Кабинета Министров Республики Татарстан от 29.08.2013 г. № 1625-р, в Тойгильдинском сельском поселении такие населенные пункты отсутствуют.

2. Наводнения (затопление)

Поражающие факторы – поток (течение) воды, загрязнение гидросферы, почв, грунтов.

Последствия – подтопления, затопления, размыв почвы, возникновение текучего состояния почвы, разрушение построек, затруднения в работе транспорта и проведении наружных работ, аварии на инженерных коммуникациях, дорожно-транспортные происшествия.

Мероприятия по предупреждению чрезвычайных ситуаций, связанных с наводнениями (затоплением), включают в себя: организацию инженерной защиты территорий, зданий и

сооружений; размещение объектов вне территорий, подверженных действию гидродинамических факторов; недопущение размещения потенциальных источников загрязнения на территориях, подверженных подтоплению и затоплению; устройство защитных гидротехнических сооружений по берегам водотоков и водоемов.

Для территории Тойгильдинского сельского поселения наличие риска возникновения наводнений не характерно.

Согласно перечню населенных пунктов Республики Татарстан, попадающих в зоны возможного затопления (подтопления) в паводковый период, утвержденному Распоряжением Кабинета Министров Республики Татарстан от 29.08.2013 г. № 1625-р, в Тойгильдинском сельском поселении такие населенные пункты отсутствуют.

Опасные метеорологические явления и процессы

1. Сильный ветер, ураганы, смерчи

Поражающие факторы – ветровой поток, ветровая нагрузка, аэродинамическое давление, сильное разряжение воздуха.

Последствия – повреждение либо разрушение зданий и сооружений, затруднения в работе транспорта и проведении наружных работ, аварии на инженерных коммуникациях, дорожно-транспортные происшествия, угроза жизни и здоровью населения.

Мероприятия по предупреждению чрезвычайных ситуаций, связанных с сильными ветрами, ураганами, смерчами, включают в себя: ограничение размещения опасных производств; демонтаж устаревших или непрочных зданий и сооружений; вырубка поврежденных и старых деревьев; своевременное прогнозирование и принятие мер по предупреждению населения и подготовке персонала спасательных служб к действиям в условиях чрезвычайной ситуации.

К территориям, подверженным опасным метеорологическим явлениям и процессам (сильному ветру, ураганам, смерчам), относится вся территория Тойгильдинского сельского поселения.

Согласно СП 115.13330.2016 «Геофизика опасных природных воздействий» категория опасности возникновения ураганов и смерчей на территории поселения оценивается как «умеренно опасная».

2. Сильные осадки

Поражающие факторы – поток (течение) воды, затопление территории, снеговая нагрузка, ветровая нагрузка, снежные заносы, гололедная нагрузка, удар.

Последствия – наводнения, повреждение либо разрушение зданий и сооружений, затруднения в работе транспорта и проведении наружных работ, аварии на инженерных коммуникациях, дорожно-транспортные происшествия, угроза жизни и здоровью населения.

Мероприятия по предупреждению чрезвычайных ситуаций, связанных с сильными осадками, включают в себя: организация инженерной защиты территорий, зданий и сооружений, своевременное прогнозирование и принятие мер по предупреждению населения и подготовке персонала спасательных служб к действиям в условиях чрезвычайной ситуации.

К территориям, подверженным опасным метеорологическим явлениям и процессам (сильным осадкам), относится вся территория Тойгильдинского сельского поселения.

Согласно СП 115.13330.2016 «Геофизика опасных природных воздействий» категория опасности возникновения сильных осадков на территории поселения не оценивается.

Природные пожары

Поражающие факторы – пламя, нагрев тепловым потоком, тепловой удар, помутнение воздуха, загрязнение атмосферы, почвы, грунтов, гидросферы.

Последствия – задымление, выгорание леса, угроза жизни и здоровью населения, повреждение построек, затруднения в работе транспорта и проведении наружных работ, дорожно-транспортные происшествия.

Мероприятия по предупреждению чрезвычайных ситуаций, связанных с природными пожарами, включают в себя: устройство противопожарных разрывов; оптимизацию дислокации подразделений пожарной охраны, вырубку поврежденных вредителями и пожарами деревьев.

Возможное возникновение природных лесных пожаров на территории Тойгильдинского сельского поселения приурочено к крупным лесным массивам в северной и западной частях. Возникновение других ландшафтных (природных) пожаров (степных, торфяных) не характерно.

Согласно Постановлению Кабинета Министров Республики Татарстан от 26.03.2024 г. № 186 «О мероприятиях по обеспечению пожарной безопасности в Республике Татарстан в 2024 году» населенные пункты и иные территории и объекты Тойгильдинского сельского поселения не входят в перечень территорий и объектов (населенных пунктов; садоводческих, огороднических и дачных некоммерческих объединений граждан; организаций организующих отдых детей и их оздоровление; объектов экономики; оздоровительных организаций) Республики Татарстан, подверженных угрозе лесных пожаров и других ландшафтных (природных) пожаров.

7.3.2. Перечень источников чрезвычайных ситуаций техногенного характера, которые могут оказывать воздействие на размещение объектов местного значения и функциональное назначение территории поселения. Мероприятия по предупреждению чрезвычайных ситуаций техногенного характера

Химически опасные объекты

Следствием наличия на территории химически опасных объектов являются возможные аварии с угрозой выброса аварийно-химически опасных веществ.

Поражающие факторы – пролив или выброс опасных химических веществ.

Последствия – гибель или химическое заражение людей, сельскохозяйственных животных и растений; химическое заражение продовольствия, пищевого сырья и кормов; химическое заражение окружающей природной среды.

Мероприятия по предупреждению чрезвычайных ситуаций, связанных с угрозой выброса аварийно-химически опасных веществ, включают в себя: мониторинг состояния предприятий химической промышленности; повышение технологической безопасности производственных процессов и эксплуатационной надежности оборудования таких предприятий; прогнозирование возможности возникновения химических аварий; размещение под хранилищами с химически опасными веществами аварийных резервуаров, ловушек, ниш.

На территории Тойгильдинского сельского поселения химически опасные объекты не представлены.

Пожаро-взрывоопасные объекты

Следствием наличия на территории пожаро-взрывоопасных объектов являются возможные пожары и взрывы.

Поражающие факторы – пламя, искры, взрыв, ударная волна, нагретый воздух, токсичные продукты, дым.

Последствия – гибель либо нанесение вреда здоровью людей; разрушение или повреждение зданий и сооружений; нанесение ущерба народному хозяйству, окружающей природной среде.

Мероприятия по предупреждению чрезвычайных ситуаций, связанных с пожарами и взрывами, включают в себя: соблюдение порядка эксплуатации электроприборов и электросетей; противопожарный инструктаж работников предприятий, относящихся к пожаро-взрывоопасным объектам; организация добровольной пожарной охраны; применение негорючих веществ и материалов; соблюдение противопожарных правил и норм.

К пожаро-взрывоопасным объектам, представленным на территории Тойгильдинского сельского поселения, относятся:

– трубопроводы, транспортирующие нефть, природный газ (потенциально опасное вещество: нефть, природный газ; объем потенциально опасного вещества и границы поражающего воздействия не установлены).

К территориям, подверженным риску возникновения чрезвычайных ситуаций техногенного характера (пожарам, взрывам), в Тойгильдинском сельском поселении условно отнесены территории в пределах зон минимальных расстояний до магистральных или промышленных трубопроводов.

Радиационно-опасные объекты

Следствием наличия на территории радиационно-опасных объектов являются возможные аварии с угрозой выброса радиоактивных веществ.

Поражающие факторы – выход или выброс радиоактивных веществ и (или) ионизирующих излучений.

Последствия – облучение ионизирующим излучением или радиоактивное загрязнение людей, сельскохозяйственных животных и растений, объектов народного хозяйства, а также окружающей природной среды.

Мероприятия по предупреждению чрезвычайных ситуаций, связанных с угрозой выброса радиоактивных веществ, включают в себя: осуществление дозиметрического и радиометрического контроля; проведение йодной профилактики среди населения; дезактивацию загрязненной местности.

На территории Тойгильдинского сельского поселения радиационно-опасные объекты не представлены.

Гидродинамические опасные объекты

Следствием наличия на территории гидродинамических опасных объектов являются возможные аварии, связанные с разрушением сооружений напорного фронта гидротехнических сооружений, образованием волны прорыва и зоны катастрофического затопления, а также заражением токсическими веществами при разрушении обвалования шламохранилищ.

Поражающие факторы – волна прорыва, водный поток.

Последствия – катастрофическое затопление; гибель людей, сельскохозяйственных животных и растений; разрушение или повреждение зданий и сооружений; нарушение производственного или транспортного процесса; нанесение ущерба окружающей природной среде.

Мероприятия по предупреждению чрезвычайных ситуаций, связанных с разрушением сооружений напорного фронта гидротехнических сооружений, образованием волны прорыва и зоны катастрофического затопления, а также заражением токсическими веществами при разрушении обвалования шламохранилищ, включают в себя: ограничение строительства жилых зданий и объектов экономики на территории, подверженной воздействию возможной волны прорыва; обвалование; дренирование подземных вод; проведение берегоукрепительных работ; насаждение низкоствольных лесов, способных уменьшить скорость волны прорыва.

На территории Тойгильдинского сельского поселения гидродинамические опасные объекты не представлены.

Опасные происшествия на транспорте при перевозке опасных грузов

К опасным происшествиям на транспорте при перевозке опасных грузов относятся:

1. Возможные аварии на автомобильном транспорте при перевозке опасных грузов

Поражающие факторы – удар, возгорание транспортного средства; возгорание перевозимого пожароопасного груза; взрыв и возгорание перевозимого взрывоопасного груза; разлив (разлет, испарение) перевозимого опасного химического груза.

Последствия – травматизм и гибель людей, пожары, загрязнение окружающей среды, ущерб транспортным средствам, уничтожение перевозимых грузов.

Мероприятия по предупреждению чрезвычайных ситуаций, связанных с возможными авариями на автомобильном транспорте при перевозке опасных грузов, включают в себя: соблюдение требований нормативных документов в области перевозки опасных грузов; применение систем информирования об опасном грузе (информационных таблиц, аварийных и информационных карточек); ограничение скорости движения автотранспортных средств с учетом дорожных условий; применение специально оборудованных транспортных средств; применение специально оборудованной тары для перевозки грузов.

Для территории Тойгильдинского сельского поселения характерно возможное возникновение аварий на автомобильном транспорте при перевозке опасных грузов в связи с прохождением транзитной автомобильной дороги «Альметьевск - Муслюмово» (потенциально

опасные вещества: продукты нефтепереработки, аммиак, сжиженный газ, кислоты и пр.; объемы потенциально опасных веществ и границы поражающего воздействия не установлены).

2. Возможные аварии на железнодорожном транспорте при перевозке опасных грузов

Поражающие факторы – удар, возгорание транспортного средства; возгорание перевозимого пожароопасного груза; взрыв и возгорание перевозимого взрывоопасного груза; разлив (разлет, испарение) перевозимого опасного химического груза.

Последствия – травматизм и гибель людей, пожары, загрязнение окружающей среды, ущерб транспортным средствам, разрушение железнодорожного пути, уничтожение перевозимых грузов.

Мероприятия по предупреждению чрезвычайных ситуаций, связанных с возможными авариями на железнодорожном транспорте при перевозке опасных грузов, включают в себя: соблюдение требований нормативных документов в области перевозки опасных грузов; применение систем информирования об опасном грузе; применение специализированных вагонов и контейнеров; специальная подготовка и упаковка грузов; сопровождение и охрана грузов в пути следования соответствующими специалистами.

В отношении территории Тойгильдинского сельского поселения риск возникновения аварий на железнодорожном транспорте при перевозке опасных грузов отсутствует.

3. Возможные аварии на водном (речном и морском) транспорте при перевозке опасных грузов

Поражающие факторы – удар, возгорание транспортного средства; возгорание перевозимого пожароопасного груза; взрыв и возгорание перевозимого взрывоопасного груза; разлив (разлет, испарение) перевозимого опасного химического груза.

Последствия – травматизм и гибель людей и животных, пожары, загрязнение окружающей среды, ущерб транспортным средствам и гидротехническим объектам, уничтожение перевозимых грузов.

Мероприятия по предупреждению чрезвычайных ситуаций, связанных с возможными авариями на водном (речном и морском) транспорте при перевозке опасных грузов, включают в себя: соблюдение требований нормативных документов в области перевозки опасных грузов; применение систем информирования об опасном грузе; применение специально оборудованной тары для перевозки грузов.

В отношении территории Тойгильдинского сельского поселения риск возникновения аварий на водном (речном и морском) транспорте при перевозке опасных грузов отсутствует.

Аварии на трубопроводном транспорте при транспортировке опасных веществ

Поражающие факторы – выброс или разлив под давлением опасных химических или взрывоопасных веществ, взрыв.

Последствия – травматизм и гибель людей и животных, загрязнение окружающей среды, нанесение вреда экономике.

Мероприятия по предупреждению чрезвычайных ситуаций, связанных с авариями на трубопроводном транспорте при транспортировке опасных веществ, включают в себя: своевременный ремонт, реконструкцию и техническое обслуживание физически изношенных либо морально устаревших участков трубопроводов; организацию системы мониторинга состояния трубопроводов; использование технологических методов эксплуатации трубопроводов; применение эффективных способов защиты трубопроводов от коррозии.

Для территории Тойгильдинского сельского поселения характерно возможное возникновение аварий на трубопроводном транспорте при транспортировке опасных веществ в связи с прохождением по территории поселения магистральных трубопроводов (потенциально опасные вещества: нефть, природный газ; объем потенциально опасного вещества и границы поражающего воздействия не установлены).

К территориям, подверженным риску возникновения чрезвычайных ситуаций техногенного характера (авариям на трубопроводном транспорте при транспортировке опасных веществ), в

Тойгильдинском сельском поселении условно отнесены территории в пределах зон минимальных расстояний до магистральных или промышленных трубопроводов.

Согласно СП 36.13330.2012 Актуализированная редакция СНиП 2.05.06-85* «Магистральные трубопроводы» устройство защитных валов и канав, обеспечивающих отвод разлившейся нефти при аварии, на территории поселения не требуется (расстояние от населенных пунктов и промышленных предприятий Тойгильдинского сельского поселения до магистрального нефтепровода составляет более 1000 м).

Аварии на электроэнергетических системах

Поражающие факторы – механическое воздействие обломков устройств и конструкций сооружений, воздействие электрического тока.

Последствия – сбои в работе объектов обеспечения жизнедеятельности населения, травматизм и гибель людей и животных вследствие поражения электрическим током, нанесение вреда экономике.

Мероприятия по предупреждению чрезвычайных ситуаций, связанных с авариями на электроэнергетических системах, включают в себя: модернизацию и техническое перевооружение существующих средств релейной защиты и противоаварийной автоматики; повышение профессиональной подготовки оперативно-диспетчерского и производственно-технического персонала.

Для Тойгильдинского сельского поселения возможное возникновение аварий на электроэнергетических системах характерно в связи с расположением на его территории электрических подстанций и линий электропередачи (потенциально опасные вещества: не установлены; объем потенциально опасного вещества и границы поражающего воздействия не установлены).

Аварии на коммунальных системах жизнеобеспечения

Поражающие факторы – воздействие электрического тока, утечка газа, выброс пара, выделение токсичных веществ.

Последствия – необратимые процессы в системах теплоснабжения зданий и сооружений, сбои в работе водопроводных станций и канализационных насосных станций, загрязнение окружающей среды, нанесение вреда экономике, взрыв, пожар.

Мероприятия по предупреждению чрезвычайных ситуаций, связанных с авариями на коммунальных системах жизнеобеспечения, включают в себя: своевременный ремонт, реконструкцию и техническое обслуживание физически изношенных либо морально устаревших сетей и оборудования; закольцовку инженерных сетей.

Для Тойгильдинского сельского поселения возможное возникновение аварий на коммунальных системах жизнеобеспечения характерно в связи с расположением на его территории электрических подстанций и линий электропередачи, газораспределительных сетей и газорегуляторных пунктов, водопроводных сетей и объектов водоснабжения (потенциально опасные вещества: не установлены; объем потенциально опасного вещества и границы поражающего воздействия не установлены).

7.4. Система оповещения при возникновении чрезвычайных ситуаций природного и техногенного характера

Порядок организация системы оповещения населения при возникновении чрезвычайных ситуаций природного и техногенного характера устанавливается Положением о системах оповещения населения, утвержденным Приказом Министерства Российской Федерации по делам гражданской обороны, чрезвычайным ситуациям и ликвидации последствий стихийных бедствий № 578 и Министерства цифрового развития, связи и массовых коммуникаций Российской Федерации № 365 от 31.07.2020 г.

На территории поселения объекты системы оповещения отсутствуют.

Для оповещения населения могут использоваться громкоговорящие установки на культовых сооружениях, а также сиренные громкоговорящие устройства автомобилей оперативных служб.

Для создания на территории Тойгильдинского сельского поселения системы оповещения необходимо восемь единиц речевых сиренных установок с радиусом покрытия до 500 м (с учетом обеспечения полного покрытия территорий населенных пунктов).

Согласно Постановлению Кабинета Министров Республики Татарстан «Об утверждении границ зон экстренного оповещения населения на территории Республики Татарстан» от 07.10.2022 г. № 1083 населенные пункты Тойгильдинского сельского поселения не попадают в границы зон экстренного оповещения населения, подверженных затоплению, а также в границы зон экстренного оповещения населения, подверженных угрозе лесных пожаров и других ландшафтных (природных) пожаров.

7.5. Перечень возможных источников чрезвычайных ситуаций биолого-социального характера на территории поселения, которые могут оказывать воздействие на размещение объектов местного значения и функциональное назначение территории поселения. Мероприятия по предупреждению чрезвычайных ситуаций биолого-социального характера

Биологически опасные объекты

Поражающие факторы – распространение опасных биологических веществ.

Последствия – биологическое заражение или гибель людей, сельскохозяйственных животных и растений; биологическое заражение окружающей природной среды.

Мероприятия по предупреждению чрезвычайных ситуаций, связанных с наличием биологически опасных объектов, включают в себя: соблюдение санитарно-гигиенических и санитарно-эпидемиологических правил, технологических и организационно-технических требований; мониторинг состояния предприятий фармацевтической и микробиологической промышленности; повышение технологической безопасности производственных процессов и эксплуатационной надежности оборудования таких предприятий.

К биологически опасным объектам, представленным на территории Тойгильдинского сельского поселения, относятся:

– биотермическая яма в южной части.

Природные очаги инфекционных болезней

Поражающие факторы – инфекционная болезнь (патогенные микроорганизмы).

Последствия – эпидемии, эпизоотии, эпифитотии.

Мероприятия по предупреждению чрезвычайных ситуаций, связанных с наличием природных очагов инфекционных болезней, включают в себя: карантин, обсервацию, изоляцию инфекционных больных; проведение санитарного и эпидемиологического надзора; организацию санитарной охраны территории; проведение противоэпизоотических мероприятий; организацию ветеринарно-санитарного надзора.

Природные очаги инфекционных болезней на территории поселения отсутствуют.

7.6. Пожарная безопасность

7.6.1. Перечень объектов регионального значения в области обеспечения пожарной безопасности

Сведения о состоянии системы обеспечения пожарной безопасности на территории поселения

Согласно требованиям Федерального закона от 22.07.2008 г. № 123-ФЗ время прибытия первого подразделения к месту вызова в сельских населенных пунктах не должно превышать 20 минут. В соответствии со сведениями Схемы территориального планирования Республики

Татарстан норматив по прибытию первого пожарного расчета к месту возможного пожара в отношении территорий населенных пунктов соблюдается.

На территориях населенных пунктов представлены пожарные гидранты либо водозаборные сооружения оснащены устройствами забора воды для противопожарных целей.

Расход воды на наружное пожаротушение (на один пожар) в населенном пункте составляет 5 л/с, расчетное количество одновременных пожаров – 1 (в соответствии с СП 8.13130.2020 «Системы противопожарной защиты. Наружное противопожарное водоснабжение. Требования пожарной безопасности» в отношении населенных пунктов с численностью населения не более 1000 человек и застройкой зданиями высотой не более 2 этажей).

Сведения о местоположении существующих и планируемых к размещению объектов регионального значения обеспечения пожарной безопасности

Ближайшая пожарная часть располагается в с. Муслумово Муслумовского сельского поселения (с. Муслумово, ул. Колхозная, д. 81; пожарная часть № 123). Расстояние по улично-дорожной сети от наиболее удаленных территорий жилой застройки Тойгильдинского сельского поселения до пожарной части составляет 24 км.

Согласно положениям Схемы территориального планирования Республики Татарстан размещение объектов обеспечения пожарной безопасности на территории сельского поселения не предусматривается.

7.6.2. Мероприятия по обеспечению пожарной безопасности

К мероприятиям по обеспечению пожарной безопасности, актуальным для территории Тойгильдинского сельского поселения, следует отнести:

- применение объемно-планировочных решений и средств, обеспечивающих ограничение распространения пожара за пределы очага;
- устройство эвакуационных путей, систем обнаружения пожара (установок и систем пожарной сигнализации);
- применение основных строительных конструкций с пределами огнестойкости и классами пожарной опасности, соответствующими требуемой степени огнестойкости и классу конструктивной пожарной опасности зданий и сооружений;
- применение огнезащитных составов (в том числе антипиренов и огнезащитных красок) и строительных материалов для повышения пределов огнестойкости строительных конструкций;
- устройство на технологическом оборудовании систем противовзрывной защиты;
- применение автоматических и (или) автономных установок пожаротушения;
- организация деятельности подразделений пожарной охраны;
- обеспечение беспрепятственного проезда пожарной техники к месту пожара;
- обеспечение связи и оповещения населения о пожаре;
- организацию обучения населения мерам пожарной безопасности и пропаганду в области пожарной безопасности.

7.7. Средства инженерного обеспечения аварийно-спасательных работ, аварийно-спасательный инструмент и оборудование

Требования к средствам инженерного обеспечения аварийно-спасательных работ установлены ГОСТ Р 22.9.03-95 «Безопасность в чрезвычайных ситуациях. Средства инженерного обеспечения аварийно-спасательных работ. Общие технические требования».

Требования к аварийно-спасательному инструменту и оборудованию установлены ГОСТ Р 22.9.01-95 «Безопасность в чрезвычайных ситуациях. Аварийно-спасательный инструмент и оборудование. Общие технические требования».

Сведения о средствах инженерного обеспечения аварийно-спасательных работ и аварийно-спасательных инструментах и оборудовании, имеющихся на территории Тойгильдинского сельского поселения, отсутствуют.

8. ГРАНИЦЫ НАСЕЛЕННЫХ ПУНКТОВ

Существующие границы населенных пунктов установлены Схемой территориального планирования Муслюмовского муниципального района Республики Татарстан, утвержденной Решением Совета муниципального образования «Муслюмовский муниципальный район» от 31.03.2014 г. № 191 (в редакции решений от 06.10.2022 г. № 122, от 30.08.2023 г. № 161, от 14.12.2023 г. № 177).

Сведения о границах населенных пунктов содержатся в Едином государственном реестре недвижимости.

Изменение границ населенных пунктов настоящим проектом не предусматривается.

9. СВЕДЕНИЯ ОБ УТВЕРЖДЕННЫХ ПРЕДМЕТАХ ОХРАНЫ И ГРАНИЦАХ ТЕРРИТОРИЙ ИСТОРИЧЕСКИХ ПОСЕЛЕНИЙ ФЕДЕРАЛЬНОГО ЗНАЧЕНИЯ И ИСТОРИЧЕСКИХ ПОСЕЛЕНИЙ РЕГИОНАЛЬНОГО ЗНАЧЕНИЯ

На территории Тойгильдинского сельского поселения исторические поселения федерального значения и исторические поселения регионального значения не представлены.

10. СВЕДЕНИЯ ОБ ОСОБЫХ ЭКОНОМИЧЕСКИХ ЗОНАХ

На территории Тойгильдинского сельского поселения особые экономические зоны не представлены.

11. ОСНОВНЫЕ ТЕХНИКО-ЭКОНОМИЧЕСКИЕ ПОКАЗАТЕЛИ

Таблица 21

№ п/п	Наименование показателя	Единица измерения	Существующее положение	Расчетный срок
1	Площадь поселения	га	10139,162	10139,162
2	Площадь территорий населенных пунктов	га	312,034	312,034
	в том числе:			
	с. Тойгильдино	га	131,277	131,277
	д. Атлас	га	16,441	16,441
	п. Игенче	га	66,003	66,003
	с. Ташлияр	га	98,314	98,314
3	Численность постоянного населения	чел.	963	825
4	Объем жилищного фонда	тыс. кв. м	29,641	29,641 *
5	Баланс территорий **			
	территории застройки индивидуальными жилыми домами	га / %	304,808 / 3,01	304,808 / 3,01
	производственные территории	га / %	5,583 / 0,06	9,215 / 0,09
	территории добычи полезных ископаемых	га / %	5,558 / 0,05	5,558 / 0,05
	производственные территории сельскохозяйственных предприятий	га / %	21,819 / 0,22	21,819 / 0,22
	территории объектов инженерной инфраструктуры	га / %	5,529 / 0,05	5,529 / 0,05
	территории объектов транспортной инфраструктуры	га / %	10,503 / 0,1	10,503 / 0,1
	территории кладбищ	га / %	15,847 / 0,16	15,847 / 0,16
	сельскохозяйственные угодья	га / %	8887,653 / 87,66	8884,02 / 87,62
	территории лесов	га / %	857,356 / 8,46	857,356 / 8,46
	акватории	га / %	24,48 / 0,24	24,48 / 0,24

* указаны ориентировочные значения, обусловленные отсутствием мероприятий по увеличению площадей территорий жилой застройки

** в расчете баланса территорий в существующем положении учитывались площади территорий фактического функционального использования, в расчете баланса территорий на расчетный срок - площади территорий планируемого функционального использования, представленных функциональными зонами

Примечание.

Баланс площадей территорий сельскохозяйственных угодий на расчетный срок составляет - 3,633 га, из них уменьшение территорий составляет 3,633 га, увеличение территорий составляет 0 га, в том числе:

– уменьшение территорий сельскохозяйственных угодий на 3,633га в связи с размещением объекта промышленного производства.

ПРИЛОЖЕНИЕ 1.

Приложение 1
к договору № 1228/24 от
_____ г.

Техническое задание

Выполнение работ по разработке проекта генерального плана Тойгильдинского сельского поселения
Муслюмовского муниципального района Республики Татарстан

1. Общие требования :

Объект	Единица измерения	Количество
Тойгильдинского сельского поселения Муслюмовского муниципального района Республики Татарстан	Усл. ед.	1

№ п/п	Наименование разделов	Основные данные и требования
1	2	3
1	Заказчик	Сельскохозяйственный Потребительский Снабженческий Сбытовой Кооператив «Фаиза»
2	Подрядчик	ООО «Максима»
3	Источник финансирования	Средства инвестора
4	Основание для выполнения работы	Приказ Министерства строительства, архитектуры и жилищно-коммунального хозяйства Республики Татарстан № 217/о от 17 июля 2024 г.
5	Вид разрабатываемой документации	Проект генерального плана Тойгильдинского сельского поселения Муслюмовского муниципального района Республики Татарстан (далее – Проект ГП)
6	Нормативная и правовая база	- Градостроительный кодекс Российской Федерации от 29.12.2004 № 190-ФЗ; - Земельный кодекс Российской Федерации от 25.10.2001 № 136-ФЗ; - Водный кодекс Российской Федерации от 03.06.2006 № 74-ФЗ; - Лесной кодекс Российской Федерации от 04.12.2006 № 200-ФЗ; - Федеральный закон от 28.06.2014 № 172-ФЗ «О стратегическом планировании в Российской Федерации»; - Федеральный закон от 06.10.2003 № 131-ФЗ «Об общих принципах организации местного самоуправления в Российской Федерации»; - Федеральный закон от 25.06.2002 № 73-ФЗ «Об объектах культурного наследия (памятника истории и культуры) народов Российской Федерации»; - Федеральный закон от 14.03.1995 № 33-ФЗ «Об особо охраняемых природных территориях»; - Федеральный закон от 08.10.2007 № 257-ФЗ «Об автомобильных дорогах и о дорожной деятельности в Российской Федерации и о внесении изменений в отдельные законодательные акты Российской Федерации»; - Федеральный закон от 22.07.2008 № 123-ФЗ «Технический регламент о требованиях пожарной безопасности»; - Федеральный закон от 10.01.2002 № 7-ФЗ «Об охране окружающей среды»; - Федеральный закон от 21.12.1994 № 68-ФЗ «О защите населения и территорий от чрезвычайных ситуаций природного и техногенного характера»; - Федеральный закон от 30.03.1999 № 52-ФЗ «О санитарно- эпидемиологическом благополучии населения»; - Федеральный закон от 27.12.2002 № 184-ФЗ «О техническом регулировании»; - Приказ Минэкономразвития России от 09.01.2018 № 10 «Об утверждении Требований к описанию и отображению в документах территориального планирования объектов федерального значения, объектов регионального значения, объектов местного значения и о признании утратившим силу приказа Минэкономразвития России от 7 декабря 2016 г. № 793» (далее – Требования к описанию объектов); - Приказ Федеральной службы государственной регистрации, кадастра и картографии от 26.07.2022 № П/0292 "Об установлении формы графического описания местоположения границ населенных пунктов, территориальных зон, особо охраняемых природных территорий, зон с особыми условиями

№ п/п	Наименование разделов	Основные данные и требования
1	2	3
		<p>использования территории, формы текстового описания местоположения границ населенных пунктов, территориальных зон, требований к точности определения координат характерных точек границ населенных пунктов, территориальных зон, особо охраняемых природных территорий, зон с особыми условиями использования территории, формату электронного документа, содержащего сведения о границах населенных пунктов, территориальных зон, особо охраняемых природных территорий, зон с особыми условиями использования территории";</p> <p>- Закон РФ от 21.07.1993 № 5485-1 «О государственной тайне»;</p> <p>- Постановление Правительства РФ от 15.04.1995 № 333 «О лицензировании деятельности предприятий, учреждений и организаций по проведению работ, связанных с использованием сведений, составляющих государственную тайну, созданием средств защиты информации, а также с осуществлением мероприятий и (или) оказанием услуг по защите государственной тайны»;</p> <p>- Постановление Правительства Российской Федерации от 07.02.2024 № 132 «Об утверждении Правил допуска должностных лиц и граждан Российской Федерации к государственной тайне»;</p> <p>- Указ Президента РФ от 30.11.1995 № 1203 «Об утверждении перечня сведений, отнесенных к государственной тайне»;</p> <p>- Приказ Минстроя России от 13.09.2023 №5с/пр,</p> <p>- Приказ Минприроды России от 30.07.2021 №20с,</p> <p>- Приказ МЧС России от 11.11.2021 №17С;</p> <p>- иные нормативные правовые акты по вопросам защиты государственной тайны (в том числе ведомственные нормативные правовые акты с грифом секретности «Секретно»);</p> <p>- Приказ Минэкономразвития России от 21.07.2016 № 460 «Об утверждении порядка согласования проектов документов территориального планирования муниципальных образований, состава и порядка Работы согласительной комиссии при согласовании проектов документов территориального планирования»;</p> <p>- Приказ Министерства экономического развития Российской Федерации от 6 мая 2024 г. № 273 «Об утверждении Методических рекомендаций по разработке проектов схем территориального планирования муниципальных районов, генеральных планов городских округов, муниципальных округов, городских и сельских поселений (проектов внесения изменений в такие документы)»;</p> <p>- Распоряжение Правительства РФ от 19.03.2013 № 384-р «Об утверждении схемы территориального планирования Российской Федерации в области федерального транспорта (железнодорожного, воздушного, морского, внутреннего водного транспорта) и автомобильных дорог федерального значения»;</p> <p>-Распоряжение Правительства РФ от 28.12.2012 № 2607-р «Об утверждении схемы территориального планирования Российской Федерации в области здравоохранения»;</p> <p>-Распоряжение Правительства РФ от 01.08.2016 №1634-р «Об утверждении схемы территориального планирования Российской Федерации в области энергетики»;</p> <p>-Распоряжение Правительства РФ от 06.05.2015 № 816-р «Об утверждении схемы территориального планирования Российской Федерации в области федерального транспорта (в части трубопроводного транспорта)»;</p> <p>-Распоряжение Правительства РФ от 26.02.2013 № 247-р «Об утверждении схемы территориального планирования Российской Федерации в области высшего профессионального образования»;</p> <p>-Постановление правительства РФ от 12.04.2012 № 289 «О федеральной государственной информационной системе территориального планирования»;</p> <p>-Постановление Главного государственного санитарного врача Российской Федерации от 14.03.2002 № 10 «О введении в действие Санитарных правил и норм «Зоны санитарной охраны источников водоснабжения и водопроводов питьевого назначения. СанПиН 2.1.4.1110-02»;</p> <p>-Постановление Главного государственного санитарного врача Российской</p>

№ п/п	Наименование разделов	Основные данные и требования
1	2	3
		<p>Федерации от 25.09.2007 № 74 «О введении в действие новой редакции санитарно-эпидемиологических правил и нормативов СанПиН 2.2.1/2.1.1.1200-03 «Санитарно-защитные зоны и санитарная классификация предприятий, сооружений и иных объектов»;</p> <p>- ГОСТ Р 59562-2021. Национальный стандарт Российской Федерации. Съемка аэрофототопографическая. Технические требования;</p> <p>- ГОСТ Р 59328-2021. Национальный стандарт Российской Федерации. Аэрофотосъемка топографическая. Технические требования;</p> <p>- ГОСТ Р 58854-2020. Национальный стандарт Российской Федерации. Фотограмметрия. Требования к созданию ориентированных аэроснимков для построения стереомodelей застроенных территорий;</p> <p>- Руководство по аэрофотосъемочным работам» (утв. МГА СССР 30.06.1986 № 45/И);</p> <p>-ГОСТ 7.32-2017 «Межгосударственный стандарт. Система стандартов по информации, библиотечному и издательскому делу. Отчет о научно-исследовательской Работе. Структура и правила оформления» (введен в действие Приказом Росстандарта от 24.10.2017 № 1494-ст);</p> <p>Иные нормативные акты федеральных, региональных и муниципальных органов власти, принятые в развитие федеральных законов, а также своды правил действующие в сфере, связанной с выполнением данного технического задания.</p>
7	Краткая характеристика объекта	<p>Общая площадь земель в границах муниципального образования – 10142,2 га, численность населения – 987 человек.</p> <p>В состав территории Тойгильдинского сельского поселения входит 4 населенных пунктов.</p>
8	Цель и задачи выполнения работ	<p>Цели работы:</p> <p>- обеспечение устойчивого развития поселения, как на ближайшие годы, так и в долгосрочной перспективе, исходя из совокупности социальных, экономических, экологических и иных факторов, учета интереса граждан и их объединений.</p> <p>Задачи:</p> <p>1. Формирование предложений по развитию пространственной организации поселения, повышение эффективности использования территории поселения на долгосрочную перспективу с социальных, экономических, экологических, природных и иных факторов, в целях комплексного развития территорий.</p> <p>3. Уточнение функционального зонирования территории населенных пунктов поселения в связи с размещением объектов федерального, регионального и местного значения, в том числе линейных объектов и характеристик, зон с особыми условиями использования территорий (в случае, если требуется установление таких зон от планируемых объектов), в том числе изменение границ населенных пунктов.</p>
9	Границы проектируемой территории	<p>Границы проектируемой территории определяются границами Тойгильдинского сельского поселения Республики Татарстан.</p> <p>Границы Тойгильдинского сельского поселения Республики Татарстан внесение в ЕГРН.</p>
10	Порядок взаимодействия Заказчика и Подрядчика при сборе исходных сведений	<p>1. Подрядчик при содействии Заказчика обеспечивает сбор исходных данных для выполнения работ по разработке Проекта ГП. Заказчик оформляет информационные запросы на получение исходных сведений для выполнения работ в органы государственной власти и местного самоуправления, а также в организации и учреждения, обладающие необходимыми сведениями, в том числе с использованием системы межведомственного электронного взаимодействия.</p> <p>2. Все исходные сведения для выполнения работ заказчик предоставляет исполнителю в срок не более 15 рабочих дней со дня поступления соответствующего запроса от Подрядчика (при наличии соответствующей информации у Заказчика).</p> <p>Состав собираемой исходной информации уточняется и корректируется в процессе выполнения работ.</p> <p>Подрядчик запрашивает у Заказчика дополнительные исходные сведения по мере необходимости.</p>

№ п/п	Наименование разделов	Основные данные и требования
1	2	3
		В случае выявления в процессе проектирования необходимости выполнения дополнительных работ по сбору исходных данных, в том числе подготовке картографических, топографических материалов, Подрядчик обеспечивает их подготовку самостоятельно и за свой счёт.
11	Требования по защите сведений, составляющих государственную тайну	<p>При организации сбора и обработки исходных данных, оформлении результатов работ Подрядчик обязан руководствоваться требованиями законодательства РФ о защите сведений, составляющих государственную тайну, в том числе:</p> <ol style="list-style-type: none"> 1) Закон РФ от 21.07.1993 № 5485-1 «О государственной тайне»; 2) Постановление Правительства РФ от 15.04.1995 № 333 "О лицензировании деятельности предприятий, учреждений и организаций по проведению работ, связанных с использованием сведений, составляющих государственную тайну, созданием средств защиты информации, а также с осуществлением мероприятий и (или) оказанием услуг по защите государственной тайны"; 3) Постановление Правительства Российской Федерации от 07.02.2024 № 132 «Об утверждении Правил допуска должностных лиц и граждан Российской Федерации к государственной тайне»; 4) Указ Президента РФ от 30.11.1995 № 1203 «Об утверждении перечня сведений, отнесенных к государственной тайне»; 5) Приказ Минстроя России от 13.09.2023 №5с/пр, 6) Приказ Минприроды России от 30.07.2021 №20с, 7) Приказ МЧС России от 11.11.2021 №17С; 8) иные нормативные правовые акты по вопросам защиты государственной тайны (в том числе ведомственные нормативные правовые акты с грифом секретности «Секретно»); 8) иными нормативными правовыми актами по вопросам защиты государственной тайны (в том числе ведомственными нормативными правовыми актами, имеющими гриф секретности «Секретно»). <p>Передача сведений, составляющих государственную тайну, по Контракту возможна только после предъявления Подрядчиком лицензии на проведение работ, связанных с использованием сведений, составляющих государственную тайну.</p>
12	Сроки выполнения и требуемые результаты работ	<p>1.1. Срок выполнения работ— 30.12.2024 г.</p> <p>1.2. Результатом окончания работ является передача Заказчику проекта генерального плана Тойгильдинского сельского поселения Республики Татарстан.</p>
13	Требования к составу и содержанию Проекта ГП	<p>Проект ГП должен содержать:</p> <ul style="list-style-type: none"> - Положение о территориальном планировании; - Карту планируемого размещения объектов местного значения; - Карту границ населенных пунктов (в том числе границ образуемых населенных пунктов); - Карту функциональных зон; <p>Положение о территориальном планировании, должно включать в себя:</p> <ol style="list-style-type: none"> 1) сведения о видах, назначении и наименованиях планируемых для размещения объектов местного значения поселения, их основные характеристики, их местоположение (для объектов местного значения, не являющихся линейными объектами, указываются функциональные зоны), а также характеристики зон с особыми условиями использования территорий в случае, если установление таких зон требуется в связи с размещением данных объектов; 2) параметры функциональных зон, а также сведения о планируемых для размещения в них объектах федерального значения, объектах регионального значения, объектах местного значения, за исключением линейных объектов. <p>На картах соответственно отображаются:</p> <ol style="list-style-type: none"> 1) планируемые для размещения объекты местного значения поселения, относящиеся к следующим областям: <ol style="list-style-type: none"> а) электро-, тепло-, газо- и водоснабжение населения, водоотведение; б) автомобильные дороги местного значения; в) физическая культура и массовый спорт, образование, здравоохранение, обработка, утилизация, обезвреживание, размещение твердых коммунальных

№ п/п	Наименование разделов	Основные данные и требования
1	2	3
		<p>отходов;</p> <p>г) иные области;</p> <p>2) границы населенных пунктов;</p> <p>3) границы и описание функциональных зон с указанием планируемых для размещения в них объектов федерального значения, объектов регионального значения, объектов местного значения (за исключением линейных объектов) и местоположения линейных объектов федерального значения, линейных объектов регионального значения, линейных объектов местного значения.</p> <p>Обязательным приложением к генеральному плану являются сведения о границах населенных пунктов, которые должны содержать графическое описание местоположения границ населенных пунктов, перечень координат характерных точек этих границ в системе координат, используемой для ведения Единого государственного реестра недвижимости.</p> <p>К генеральному плану прилагаются так же материалы по его обоснованию в текстовой форме и в виде карт.</p> <p>Материалы по обоснованию генерального плана в текстовой форме содержат:</p> <p>1) сведения о планах и программах комплексного социально-экономического развития Тойгильдинского сельского поселения (при их наличии), для реализации которых осуществляется создание объектов местного значения муниципального образования;</p> <p>2) обоснование выбранного варианта размещения объектов местного значения на основе анализа использования территорий поселения, возможных направлений развития этих территорий и прогнозируемых ограничений их использования;</p> <p>3) оценку возможного влияния планируемых для размещения объектов местного значения поселения на комплексное развитие этих территорий;</p> <p>4) утвержденные документами территориального планирования Российской Федерации, документами территориального планирования двух и более субъектов Российской Федерации, документами территориального планирования субъекта Российской Федерации сведения о видах, назначении и наименованиях планируемых для размещения на территории поселения объектов федерального значения, объектов регионального значения, их основные характеристики, местоположение, характеристики зон с особыми условиями использования территорий в случае, если установление таких зон требуется в связи с размещением данных объектов, реквизиты указанных документов территориального планирования, а также обоснование выбранного варианта размещения данных объектов на основе анализа использования этих территорий, возможных направлений их развития и прогнозируемых ограничений их использования;</p> <p>5) перечень и характеристику основных факторов риска возникновения чрезвычайных ситуаций природного и техногенного характера;</p> <p>6) перечень земельных участков, которые включаются в границы населенных пунктов, входящих в состав поселения, или исключаются из их границ, с указанием категорий земель, к которым планируется отнести эти земельные участки, и целей их планируемого использования.</p> <p>Материалы по обоснованию Проекта ГП в виде карт должны отображать:</p> <p>1) границы Тойгильдинского сельского поселения Республики Татарстан;</p> <p>2) границы существующих населенных пунктов в составе поселения;</p> <p>3) местоположение существующих и строящихся объектов местного значения поселения;</p> <p>4) особые экономические зоны (при наличии на территории);</p> <p>5) особо охраняемые природные территории федерального, регионального, местного значения;</p> <p>6) территории объектов культурного наследия;</p> <p>7) зоны с особыми условиями использования территорий;</p> <p>8) территории, подверженные риску возникновения чрезвычайных ситуаций природного и техногенного характера.</p> <p>9) границы лесничеств;</p> <p>10) инженерно-технические мероприятия гражданской обороны и предупреждения чрезвычайных ситуаций (ИТМ ГОЧС), связанные</p>

№ п/п	Наименование разделов	Основные данные и требования
1	2	3
		<p>содержанием с текстовой частью соответствующего подраздела;</p> <p>11) иные объекты, иные территории и (или) зоны, которые оказали влияние на установление функциональных зон и (или) планируемое размещение объектов местного значения;</p> <p>12) установление охранных зон инженерных сетей поселения.</p> <p>Проект ГП необходимо разработать на период до 2045 года. При необходимости срок первой очереди реализации ГП предусмотреть на период - до 2035 г.</p>
14	Требования к форме предоставляемых материалов	<p>1. Требования, предъявляемые к изложению текстовой части:</p> <ul style="list-style-type: none"> - текстовая часть должна быть выполнена в формате *.doc, *.pdf; - импортированные в текстовую часть графические материалы должны быть представлены в виде точечных рисунков в форматах *.bmp или *.jpeg. <p>2. Требования, предъявляемые к выполнению графической части на бумажном носителе, в растровой и в векторной форме:</p> <ul style="list-style-type: none"> - графические материалы в векторной и растровой форме выполняются на топографической основе масштаба 1:10000, на бумажном носителе в масштабе 1:10000, 1:25 000, фрагменты в масштабе 1:5000; - цифровое описание и отображение объектов на картах, входящих в состав проекта документа ГП выполняются в соответствии с требованиями приказа Минэкономразвития России от 9 января 2018 г. № 10 «Об утверждении Требований к описанию и отображению в документах территориального планирования объектов федерального значения, объектов регионального значения, объектов местного значения и о признании утратившим силу приказа Минэкономразвития России от 7 декабря 2016 г. № 793»; - отображение объектов на картах, входящих в состав проекта документов ГП, выполняется с учётом Классификатора цифрового описания объектов федерального значения, объектов регионального значения, объектов местного значения, отображаемых на картах, входящих в состав утверждаемой части документов территориального планирования; - карты должны иметь растровую форму разрешением не менее 300 dpi (точек на дюйм в формате *.jpeg) и векторную форму представления (в формате *.pdf, *.mid/mif/*wor/*pen и *.gml, *.shp, совместимую со слоями цифровой картографической основы, используемой в федеральной государственной информационной системе территориального планирования (ФГИС ТП)). Подготовка пространственных данных в форме векторной модели в формате *.gml необходимо осуществлять в соответствии с XSD-схемами и классификатором документов территориального планирования. <p>Редактируемые версии карт в форматах *.mid/mif/*wor/*pen должны поставляться рабочим набором в составе, объеме данных и оформлением идентичном не редактируемым версиям карт в электронном виде. В составе передаваемых материалов должны быть все необходимые для воссоздания полных копий карт в векторном виде силами Заказчика: шрифты, типы линий, ссылочные файлы (растровые и векторные) и иные материалы.</p> <p>3. Требования к оформлению материалов для презентаций Проекта ГП на общественных обсуждениях:</p> <p>Презентация оформляется в электронном виде в формате PPT (PPTX) (MS PowerPoint) или PDF (Adobe Acrobat Reader).</p> <p>4. При необходимости, по согласованию с Заказчиком, материалы проекта ГП (соответствующие карты и тексты) оформляются в режиме «Для служебного пользования» (ДСП), при этом версия ДСП (графическая её часть) выполняется в растровой и векторной формах; в режиме «С» («Секретно»), при этом материалы с грифом «Секретно» (графическая их часть), выполняются в растровой и векторной формах.</p> <p>5. Результаты работ передаются Заказчику:</p> <ul style="list-style-type: none"> - на электронном носителе в 1-ом экз. (на DVD (CD)-диске или флеш-накопителе); - на бумажном носителе в 2 экз.
15	Гарантийные обязательства	<p>1. Заказчик в соответствии со ст. 25 Градостроительного кодекса РФ обязан провести процедуру согласования Проекта ГП путем размещения в Федеральной государственной системе территориального планирования (далее</p>

№ п/п	Наименование разделов	Основные данные и требования
1	2	3
		<p>– ФГИС ТП).</p> <p>Подрядчик принимает участие в процедуре согласования Проекта ГП путем устранения замечаний либо обоснования правомерности положений подготовленных им документов (при необходимости).</p> <p>Подрядчик осуществляет сопровождение Заказчика на всех этапах согласования Проекта ГП (устные консультации посредством телефонной связи; текстовые сообщения, аудио- и видеосвязь с использованием приложений-мессенджеров, видео-конференц-связь (ВКС) до момента утверждения Генерального плана.</p> <p>2. Заказчик осуществляет процедуру организации и проведения общественных обсуждений по Проекту ГП в порядке и в сроки, установленные Градостроительным кодексом РФ, нормативными правовыми актами Муслимовского муниципального района Республики Татарстан.</p> <p>Подрядчик осуществляет сопровождение процедуры проведения общественных обсуждений, в том числе подготавливает презентационные материалы для представления Проекта ГП на общественных обсуждениях.</p> <p>2.1. Заказчик осуществляет передачу Подрядчику протоколов общественных обсуждений, заключений о результатах общественных обсуждений и перечни замечаний, подлежащих устранению при доработке Проекта ГП по результатам общественных обсуждений (при наличии).</p> <p>2.2. Подрядчик после получения указанных в п. 2.1. документов осуществляет доработку Проекта ГП с учетом протоколов общественных обсуждений и заключений о результатах общественных обсуждений и передачу указанной документации Заказчику.</p> <p>3 После утверждения Проекта ГП Подрядчик осуществляет:</p> <p>а) подготовку описаний местоположения границ населенных пунктов Тойгильдинского сельского поселения Республики Татарстан в формате XML-схем, необходимых для направления сведений в орган регистрации прав;</p> <p>б) исправление замечаний Росреестра при внесении сведений в ЕГРН.</p> <p>4. После утверждения Генерального плана результаты работ сдаются комплектом, в т. ч.:</p> <ul style="list-style-type: none"> - 2 (два) экземпляра графических материалов на бумажном носителе в масштабе разработки; - 2 (два) экземпляра текстовых материалов в виде сброшюрованной книги А4 формата; - 1 (одна) электронная копия на съемном носителе. В состав экземпляра в электронном виде должны входить графические материалы в растровом формате (JPEG), в векторном формате в обменных файлах и текстовые материалы в формате WORD. <p>Электронные и бумажные версии документов должны быть идентичны по своему составу и содержанию.</p> <p>5. Срок исполнения гарантийных обязательств – в течение 12 месяцев от даты подписания Заказчиком документа о приеме выполненных работ.</p>

Заказчик:

Сельскохозяйственный Потребительский
Снабженческий Сбытовой Кооператив «Фаиза»

Председатель
правления

М.П.

/Шаймурзин Ф. Ф. /

Исполнитель:

Общество с ограниченной ответственностью
«Максима»

Директор

М.П.



ПРИЛОЖЕНИЕ 2.

МИНИСТЕРСТВО ПО ДЕЛАМ
ГРАЖДАНСКОЙ ОБОРОНЫ
И ЧРЕЗВЫЧАЙНЫМ СИТУАЦИЯМ
РЕСПУБЛИКИ ТАТАРСТАН
ул. Ак. Губкина, 50, г. Казань, 420088



ТАТАРСТАН РЕСПУБЛИКАСЫ
ГРАЖДАННАР ОБОРОНАСЫ
ЭШЛӘРЕ ҺӘМ ГАДӘТТӘН ТЫШ
ХӘЛЛӘР МИНИСТРЛЫГЫ
Ак. Губкин ур., 50, Казан шәһ., 420088

Тел. (843) 221-61-04, факс 221-61-54, E-mail: mchs@tatar.ru, сайт: mchs.tatarstan.ru

22.01.2025 № 309/ТЗ-3-5
На № 639 от 10.01.2025

Директору
ООО «Максима»

С.В. Сосновскому

ул. Большая Красная, д. 14-2,
г. Казань, РТ, 420111

ИСХОДНЫЕ ДАННЫЕ ДЛЯ ОБОСНОВАНИЯ И УЧЕТА МЕРОПРИЯТИЙ ПО ГРАЖДАНСКОЙ ОБОРОНЕ, МЕРОПРИЯТИЙ ПО ПРЕДУПРЕЖДЕНИЮ ЧРЕЗВЫЧАЙНЫХ СИТУАЦИЙ ПРИРОДНОГО И ТЕХНОГЕННОГО ХАРАКТЕРА В СОСТАВЕ ДОКУМЕНТОВ ТЕРРИТОРИАЛЬНОГО ПЛАНИРОВАНИЯ

г. Казань

уч. № 03 от 11 января 2025

В соответствии с запросом ООО «Максима» от 10.01.2025 № 639 сообщаем исходные данные, подлежащие учету при разработке мероприятий ГОЧС в составе документов территориального планирования «Генеральный план муниципального образования «Тойгильдинское сельское поселение» Муслумовского муниципального района Республики Татарстан».

1. Для разработки перечня мероприятий по гражданской обороне:

Основные положения плана гражданской обороны поселения:

проектируемая территория к группам по гражданской обороне не относится;
на территории организаций, отнесенных к категории по гражданской обороне, не имеется;

данная территория не попадает в зоны возможного химического заражения, возможных разрушений, возможного радиоактивного заражения и возможного катастрофического затопления;

строительство защитных сооружений гражданской обороны не требуется;

укрытие населения спланировать в заглубленных помещениях и других сооружениях подземного пространства, приспособляемых под ЗСГО в период мобилизации и в военное время (требования постановления Правительства Российской Федерации от 29 ноября 1999 г. № 1309 «О порядке создания убежищ и иных объектов гражданской обороны» (пункт 4) (в редакции постановлений Правительства Российской Федерации от 18 июля 2015 г. № 737 и 30 октября 2019 г.

№ 1391), свода правил СП 88.13330.2022 «СНиП II-11-77* «Защитные сооружения гражданской обороны», утвержденного приказом Минстроя России от 21 декабря 2022 года № 1101/пр) и национального стандарта Российской Федерации ГОСТа Р 42.4.16-2023 «Приспособление заглубленных помещений для укрытия населения».

Основные положения планов гражданской обороны отраслей промышленности, размещенных и размещаемых на территории поселения:

размещение новых промышленных предприятий планировать в соответствии с требованиями «СП 165.1325800.2014 Актуализированная редакция «СНиП 2.01.51-90 Инженерно-технические мероприятия по гражданской обороне».

Расселение:

требования к формированию систем расселения, групповых систем населенных мест районов рассредоточения и эвакуации населения предусмотреть в соответствии с «СП 165.1325800.2014 Актуализированная редакция «СНиП 2.01.51-90 Инженерно-технические мероприятия по гражданской обороне»;

численность рассредоточиваемого, эвакуируемого населения, расселяемого в безопасном районе, согласно Плану гражданской обороны и защиты населения Муслимовского муниципального района Республики Татарстан, сведения запросить в Управлении гражданской защиты соответствующего муниципального района;

размещение сборно-эвакуационных (приемно-эвакуационных) пунктов – в соответствии с Планом гражданской обороны и защиты населения Муслимовского муниципального района Республики Татарстан, сведения запросить в Управлении гражданской защиты соответствующего муниципального района.

Инженерные коммуникации:

требования по системе водоснабжения – согласно «СП 165.1325800.2014 Актуализированная редакция «СНиП 2.01.51-90 Инженерно-технические мероприятия по гражданской обороне»;

требования к устойчивому электроснабжению – согласно «СП 165.1325800.2014 Актуализированная редакция «СНиП 2.01.51-90 Инженерно-технические мероприятия по гражданской обороне»;

населенные пункты необходимо оборудовать системами оповещения населения в соответствии с требованиями Федерального закона от 21 декабря 1994 года № 68-ФЗ «О защите населения и территории от чрезвычайных ситуаций природного и техногенного характера».

2. Для разработки перечня мероприятий по предупреждению чрезвычайных ситуаций природного и техногенного характера необходимо учесть следующее:

опасные природные процессы и явления определить по фондовым материалам соответствующих министерств и ведомств, при отсутствии сведений – по СП 115.13330.2016 «Геофизика опасных природных воздействий», СП 131.13330.2020 «Строительная климатология», СП 20.13330.2016 «Нагрузки и воздействия»;

сведения о существующих и намечаемых к строительству потенциально опасных объектах, транспортных коммуникациях, аварии на которых могут привести к образованию зон чрезвычайных ситуаций в Муслюмовском муниципальном районе – в соответствии с Перечнем потенциально опасных объектов, утвержденным Министром МЧС России генерал-лейтенантом А.В.Куренковым от 30.11.2022 № 11/1650сс, сведения запросить в Управлении гражданской защиты соответствующего муниципального района;

сведения о возможных зонах поражения при чрезвычайных ситуациях на потенциально-опасных объектах отражены в плане действий по предупреждению и ликвидации чрезвычайных ситуаций на территории Муслюмовского муниципального района, сведения запросить в Управлении гражданской защиты соответствующего муниципального района.

3. Основные нормативные и методические документы, рекомендуемые для использования при разработке перечня мероприятий по гражданской обороне, мероприятий по предупреждению чрезвычайных ситуаций:

перечень основных нормативных и методических документов, рекомендуемых для использования при проектировании перечня мероприятий по гражданской обороне, мероприятий по предупреждению чрезвычайных ситуаций природного и техногенного характера, приведен в ГОСТ Р 22.2.10-2016 «Безопасность в чрезвычайных ситуациях. Порядок обоснования и учета мероприятий по гражданской обороне, мероприятий по предупреждению чрезвычайных ситуаций природного и техногенного характера при разработке документов территориального планирования».

Дополнительные требования:

перечень мероприятий проекта строительства должен быть разработан в строгом соответствии с требованиями ГОСТ Р 22.2.10-2016 «Безопасность в чрезвычайных ситуациях. Порядок обоснования и учета мероприятий по гражданской обороне, мероприятий по предупреждению чрезвычайных ситуаций природного и техногенного характера при разработке документов территориального планирования» с обязательным представлением текстового и графического материала;

в соответствии с требованием п. 6.3 ГОСТ Р 22.2.10-2016 графические материалы по мероприятиям ГОЧС в составе проектов планировок территории разрабатываются и оформляются с учетом требований ГОСТ Р 42.0.03-2016;

настоящие исходные данные действительны в течение 3-х лет с момента выдачи.

Заместитель министра



Н.В. Суржо

Р.А. Павлова
8(843)221-61-32

