



П Р И К А З № _____

Б О Е Р Ы К

« _____ » _____ 20__

Об утверждении Генерального плана
муниципального образования
«Осиновское сельское поселение»
Зеленодольского муниципального
района Республики Татарстан

В соответствии со статьей 24 Градостроительного кодекса Российской Федерации, Законом Республики Татарстан от 23 декабря 2023 года № 131-ЗРТ «О перераспределении полномочий между органами местного самоуправления муниципальных образований Республики Татарстан и органами государственной власти Республики Татарстан в области градостроительной деятельности», приказом Министерства строительства, архитектуры и жилищно-коммунального хозяйства Республики Татарстан от 15.04.2024 № 87/о «О подготовке проектов генеральных планов», учитывая протокол и заключение о результатах публичных слушаний, проведенных с 07.02.2025 по 28.03.2025, п р и к а з ы в а ю:

1. Утвердить прилагаемый Генеральный план муниципального образования «Осиновское сельское поселение» Зеленодольского муниципального района Республики Татарстан.

2. Отделу развития Казанской агломерации управления развития агломераций департамента развития территорий (Р.А.Маматовой) обеспечить:

направление настоящего приказа Руководителю Исполнительного комитета Зеленодольского муниципального района Республики Татарстан в срок не позднее семи календарных дней с даты вступления его в силу;

размещение настоящего приказа на официальном сайте Министерства строительства, архитектуры и жилищно-коммунального хозяйства Республики Татарстан в информационно-телекоммуникационной сети «Интернет» в срок не позднее семи календарных дней с даты вступления его в силу;

направление в филиал публично-правовой компании «Роскадастр» по Республике Татарстан в электронной форме сведений о границах населенных пунктов, содержащих графическое описание местоположения границ населенных пунктов и перечень координат этих границ в системе координат,

используемой для ведения Единого государственного реестра недвижимости, в течение пяти рабочих дней с даты вступления в силу настоящего приказа;

размещение настоящего приказа в Федеральной государственной информационной системе территориального планирования в срок, не превышающий 10 календарных дней с даты его издания;

размещение настоящего приказа в государственной информационной системе Республики Татарстан «Информационное обеспечение градостроительной деятельности Республики Татарстан» в течение 10 рабочих дней с даты его издания.

3. Юридическому отделу (Р.И.Кузьмину) обеспечить направление настоящего приказа на государственную регистрацию в Министерство юстиции Республики Татарстан.

4. Установить, что настоящий приказ вступает в силу со дня его официального опубликования.

5. Контроль за исполнением настоящего приказа возложить на начальника управления развития агломераций департамента развития территорий С.А.Рыбакова.

Заместитель министра

В.Н.Кудряшев

Утвержден
приказом Министерства
строительства, архитектуры и
жилищно-коммунального
хозяйства
Республики Татарстан
от _____ № _____

**Генеральный план муниципального образования
«Осиновское сельское поселение» Зеленодольского муниципального района
Республики Татарстан**

СОСТАВ

№ п/п	Наименование документации / чертежа	Масштаб/ Формат	Инв. номер
1	Том 1. Генеральный план		
1.1	Положение о территориальном планировании	Том, А4	
1.2	Карта планируемого размещения объектов местного значения. Социальная инфраструктура. Ритуальная деятельность. Иные объекты.	М 1:10 000	
1.3	Карта планируемого размещения объектов местного значения. Природно-рекреационный каркас.	М 1:10 000	
1.4	Карта планируемого размещения объектов местного значения. Транспортная инфраструктура.	М 1:10 000	
1.5	Карта планируемого размещения объектов местного значения. Инженерная инфраструктура (водоотведение)	М 1:10 000	
1.6	Карта планируемого размещения объектов местного значения. Инженерная инфраструктура (водоснабжение)	М 1:10 000	
1.7	Карта планируемого размещения объектов местного значения. Инженерная инфраструктура (теплоснабжение и газоснабжение)	М 1:10 000	
1.8	Карта планируемого размещения объектов местного значения. Инженерная инфраструктура (электроснабжение)	М 1:10 000	
1.9	Карта территорий, подверженных риску возникновения чрезвычайных ситуаций природного и техногенного характера, перечень мероприятий гражданской обороны.	М 1:10 000	1.7
1.10	Карта границ населенных пунктов (в том числе границ образуемых населенных пунктов)	М 1:10 000	
1.11	Карта функциональных зон	М 1:10 000	
1.12	Сведения о границах населенных пунктов (в том числе границах образуемых населенных пунктов) (не приводятся)	Том, А4	
2/1	Материалы по обоснованию генерального плана (не приводятся)		
2.1	Основные направления социально-экономического развития	Том, А4	

№ п/п	Наименование документации / чертежа	Масштаб/ Формат	Инв. номер
2.2	Планировочная организация территории и пространственное развитие территории	Том, А4	
2.3	Обоснование размещения объектов социальной инфраструктуры	Том, А4	
2.4	Обоснование размещения объектов транспортной инфраструктуры	Том, А4	
2.5	Обоснование мероприятий по развитию системы коммунальной инфраструктуры	Том, А4	
2/2	Материалы по обоснованию генерального плана		
2.6	Охрана окружающей среды	Том, А4	
2.6.1	Карта зон с особыми условиями использования территорий и иных планировочных ограничений	М 1:10 000	
2.6.2	Карта границ лесничеств	М 1:10 000	
2.7	Обоснование мероприятий по развитию природно-рекреационного каркаса	Том, А4	
2.8	Обоснование мероприятий по инженерной подготовке территорий	Том, А4	
2.9	Перечень мероприятий гражданской обороны, мероприятий по предупреждению чрезвычайных ситуаций природного и техногенного характера	Том, А4	
2.10	Обоснование изменения границ населенных пунктов	Том, А4	
2.11	Основные технико-экономические показатели генерального плана	Том, А4	

ГЕНЕРАЛЬНЫЙ ПЛАН МУНИЦИПАЛЬНОГО ОБРАЗОВАНИЯ
«ОСИНОВСКОЕ СЕЛЬСКОЕ ПОСЕЛЕНИЕ
ЗЕЛЕНОДОЛЬСКОГО МУНИЦИПАЛЬНОГО РАЙОНА
РЕСПУБЛИКИ ТАТАРСТАН»

ПОЛОЖЕНИЕ О ТЕРРИТОРИАЛЬНОМ ПЛАНИРОВАНИИ

Том 1

Казань 2025

СОДЕРЖАНИЕ

1. Сведения о видах, назначении, наименованиях, основных характеристиках и местоположении планируемых для размещения объектов местного значения	3
1.1. Сведения о видах, назначении, наименованиях, основных характеристиках и местоположении планируемых для размещения объектов местного значения в области транспорта	3
1.2. Сведения о видах, назначении, наименованиях, основных характеристиках и местоположении планируемых для размещения объектов местного значения в области образования	12
1.3. Сведения о видах, назначении, наименованиях, основных характеристиках и местоположении планируемых для размещения объектов местного значения в области культуры и искусства	20
1.4. Сведения о видах, назначении, наименованиях, основных характеристиках и местоположении планируемых для размещения объектов местного значения в области физической культуры и спорта	21
1.5. Сведения о видах, назначении, наименованиях, основных характеристиках и местоположении планируемых для размещения объектов местного значения в области охраны общественного порядка	23
1.6. Сведения о видах, назначении, наименованиях, основных характеристиках и местоположении планируемых для размещения объектов местного значения в области ритуальной деятельности	24
1.7. Сведения о видах, назначении, наименованиях, основных характеристиках и местоположении планируемых для размещения объектов местного значения в области развития природно-рекреационного каркаса	25
1.8. Сведения о видах, назначении, наименованиях, основных характеристиках и местоположении планируемых для размещения объектов местного значения муниципального образования в области электро-, тепло-, газо- и водоснабжения, водоотведения, объектов добычи и транспортировки жидких углеводородов	28
1.9. Сведения о видах, назначении, наименованиях, основных характеристиках и местоположении планируемых для размещения объектов местного значения в области предупреждения и ликвидации чрезвычайных ситуаций природного и техногенного характера	40
1.10. Характеристики зон с особыми условиями использования территорий	41
2. Параметры функциональных зон	43
2.1. Перечень и описание функциональных зон	45
2.2. Параметры функциональных зон	49
2.3. Условия реализации мероприятий генерального плана в границах установленных функциональных зон	62

1. Сведения о видах, назначении, наименованиях, основных характеристиках и местоположении планируемых для размещения объектов местного значения

1.1. Сведения о видах, назначении, наименованиях, основных характеристиках и местоположении планируемых для размещения объектов местного значения в области транспорта

Таблица 1.1.1

№ п/п	Наименование объекта (назначение объекта)	Местоположение объекта	Вид мероприятия	Основные характеристики объекта		
				Протяженность, км	Минимальное количество полос (путей) в двух направлениях	Минимальная ширина транспортного коридора ¹ , м
Автомобильные дороги общего пользования. Улицы и дороги сельских поселений						
Основные улицы сельского населенного пункта						
1.1.1.1	Проезд № 20.1	Осиновское сельское поселение, автомобильная дорога III-1	Планируемый к размещению	5,10	4	50
1.1.1.2	Проезд № 20.2	Осиновское сельское поселение, автомобильная дорога III-1	Планируемый к размещению	0,80	4	50
1.1.1.3	Проезд № 20.3	Осиновское сельское поселение	Планируемый к размещению	3,57	4	40
1.1.1.4	Проезд № 20.4	Осиновское сельское поселение	Планируемый к размещению	1,48	4	40
1.1.1.5	Проезд № 20.5	Осиновское сельское поселение	Планируемый к размещению	0,52	4	40
1.1.1.6	Проезд № 4.6	Осиновское сельское поселение	Планируемый к размещению	0,66	4	40
1.1.1.7	Проезд № 4.7	Осиновское сельское поселение	Планируемый к размещению	1,08	4	40

№ п/п	Наименование объекта (назначение объекта)	Местоположение объекта	Вид мероприятия	Основные характеристики объекта		
				Протяженность, км	Минимальное количество полос (путей) в двух направлениях	Минимальная ширина транспортного коридора ¹ , м
1.1.1.8	Проезд № 20.8	Осиновское сельское поселение	Планируемый к реконструкции	1,67	4	40
1.1.1.9	Проезд № 20.9	Осиновское сельское поселение	Планируемый к реконструкции	0,92	4	40
1.1.1.10	Проезд № 20.10	Осиновское сельское поселение	Планируемый к размещению	1,16	4	30
1.1.1.11	Проезд № 20.11	Осиновское сельское поселение	Планируемый к размещению	0,20	4	35
1.1.1.12	Проезд № 20.12	Осиновское сельское поселение	Планируемый к размещению	0,64	4	35
1.1.1.13	Проезд № 20.13	Осиновское сельское поселение	Планируемый к размещению	0,38	4	30
1.1.1.14	Проезд № 20.14	Осиновское сельское поселение	Планируемый к размещению	0,54	4	35
1.1.1.15	Проезд № 20.15	Осиновское сельское поселение	Планируемый к размещению	0,69	4	30
Местные улицы (улицы в жилой застройке)						
1.1.1.10	Проезд № 20.10	Осиновское сельское поселение	Планируемый к размещению	0,37	2	20
1.1.1.11	Проезд № 20.11	Осиновское сельское поселение	Планируемый к размещению	0,12	2	25
1.1.1.12	Проезд № 20.12	Осиновское сельское поселение	Планируемый к размещению	2,53	2	25
1.1.1.13	Проезд № 20.13	Осиновское сельское	Планируемый к	1,79	2	20

№ п/п	Наименование объекта (назначение объекта)	Местоположение объекта	Вид мероприятия	Основные характеристики объекта		
				Протяженность, км	Минимальное количество полос (путей) в двух направлениях	Минимальная ширина транспортного коридора ¹ , м
		поселение	размещению			
1.1.1.14	Проезд № 20.14	Осиновское сельское поселение	Планируемый к размещению	0,74	2	20
1.1.1.15	Проезд № 20.15	Осиновское сельское поселение	Планируемый к размещению	0,34	2	20
1.1.1.16	Проезд № 20.16	Осиновское сельское поселение	Планируемый к размещению	1,16	4	30
1.1.1.17	Проезд № 20.17	Осиновское сельское поселение	Планируемый к размещению	1,43	2	20
1.1.1.18	Проезд № 20.18	Осиновское сельское поселение	Планируемый к размещению	0,47	2	20
1.1.1.19	Проезд № 20.19	Осиновское сельское поселение	Планируемый к размещению	0,35	2	20
1.1.1.20	Проезд № 20.20	Осиновское сельское поселение	Планируемый к размещению	0,08	2	20
1.1.1.21	Проезд № 20.21	Осиновское сельское поселение	Планируемый к размещению	0,89	2	20
1.1.1.22	Проезд № 20.22	Осиновское сельское поселение	Планируемый к размещению	0,39	2	20
1.1.1.23	Проезд № 20.23	Осиновское сельское поселение	Планируемый к размещению	0,44	2	20
1.1.1.24	Проезд № 20.24	Осиновское сельское поселение	Планируемый к размещению	0,20	4	35
1.1.1.25	Проезд № 20.25	Осиновское сельское	Планируемый к	0,26	2	20

№ п/п	Наименование объекта (назначение объекта)	Местоположение объекта	Вид мероприятия	Основные характеристики объекта		
				Протяженность, км	Минимальное количество полос (путей) в двух направлениях	Минимальная ширина транспортного коридора ¹ , м
		поселение	размещению			
1.1.1.26	Проезд № 20.26	Осиновское сельское поселение	Планируемый к размещению	1,09	2	20
1.1.1.27	Проезд № 20.27	Осиновское сельское поселение	Планируемый к размещению	0,69	2	20
1.1.1.28	Проезд № 20.28	Осиновское сельское поселение	Планируемый к размещению	0,25	2	20
1.1.1.29	Проезд № 20.29	Осиновское сельское поселение	Планируемый к размещению	0,64	2	20
1.1.1.30	Проезд № 20.30	Осиновское сельское поселение	Планируемый к размещению	0,57	2	20
1.1.1.31	Проезд № 20.31	Осиновское сельское поселение	Планируемый к размещению	1,13	2	20
1.1.1.32	Проезд № 20.32	Осиновское сельское поселение	Планируемый к размещению	0,65	2	20
1.1.1.33	Проезд № 20.33	Осиновское сельское поселение	Планируемый к размещению	1,19	2	20
1.1.1.34	Проезд № 20.34	Осиновское сельское поселение	Планируемый к размещению	0,20	2	20
1.1.1.35	Проезд № 20.35	Осиновское сельское поселение	Планируемый к размещению	0,74	2	20
1.1.1.36	Проезд № 20.36	Осиновское сельское поселение	Планируемый к размещению	0,25	2	20
1.1.1.37	Проезд № 20.37	Осиновское сельское	Планируемый к	0,12	2	20

№ п/п	Наименование объекта (назначение объекта)	Местоположение объекта	Вид мероприятия	Основные характеристики объекта		
				Протяженность, км	Минимальное количество полос (путей) в двух направлениях	Минимальная ширина транспортного коридора ¹ , м
		поселение	размещению			
1.1.1.38	Проезд № 20.38	Осиновское сельское поселение	Планируемый к размещению	0,09	2	20
1.1.1.39	Проезд № 20.39	Осиновское сельское поселение	Планируемый к размещению	0,14	2	20
1.1.1.40	Проезд № 20.40	Осиновское сельское поселение	Планируемый к размещению	0,14	2	20
1.1.1.41	Проезд № 20.41	Осиновское сельское поселение	Планируемый к размещению	0,18	2	20
1.1.1.42	Проезд № 20.42	Осиновское сельское поселение	Планируемый к размещению	0,14	2	20
1.1.1.43	Проезд № 20.43	Осиновское сельское поселение	Планируемый к размещению	0,94	2	20
1.1.1.44	Проезд № 20.44	Осиновское сельское поселение	Планируемый к размещению	0,28	2	20
1.1.1.45	Проезд № 20.45	Осиновское сельское поселение	Планируемый к размещению	0,61	2	20
1.1.1.46	Проезд № 20.46	Осиновское сельское поселение	Планируемый к размещению	2,53	2	25
1.1.1.47	Проезд № 20.47	Осиновское сельское поселение	Планируемый к размещению	1,79	2	20
1.1.1.48	Проезд № 20.48	Осиновское сельское поселение	Планируемый к размещению	0,23	2	20
1.1.1.49	Проезд № 20.49	Осиновское сельское	Планируемый к	0,43	2	20

№ п/п	Наименование объекта (назначение объекта)	Местоположение объекта	Вид мероприятия	Основные характеристики объекта		
				Протяженность, км	Минимальное количество полос (путей) в двух направлениях	Минимальная ширина транспортного коридора ¹ , м
		поселение	размещению			
1.1.1.50	Проезд № 20.50	Осиновское сельское поселение	Планируемый к размещению	0,36	2	20
1.1.1.51	Проезд № 20.51	Осиновское сельское поселение	Планируемый к размещению	0,76	2	20
1.1.1.52	Проезд № 20.52	Осиновское сельское поселение	Планируемый к размещению	0,20	2	20
1.1.1.53	Проезд № 20.53	Осиновское сельское поселение	Планируемый к размещению	0,94	2	20
1.1.1.54	Проезд № 20.54	Осиновское сельское поселение	Планируемый к размещению	0,19	2	20
1.1.1.55	Проезд № 20.55	Осиновское сельское поселение	Планируемый к размещению	0,80	2	20
1.1.1.56	Проезд № 20.56	Осиновское сельское поселение	Планируемый к размещению	0,11	2	20
1.1.1.57	Проезд № 20.57	Осиновское сельское поселение	Планируемый к размещению	0,06	2	20
1.1.1.58	Проезд № 20.58	Осиновское сельское поселение	Планируемый к размещению	0,29	2	20
1.1.1.59	Проезд № 20.59	Осиновское сельское поселение	Планируемый к размещению	0,06	2	20
1.1.1.60	Проезд № 20.60	Осиновское сельское поселение	Планируемый к размещению	0,58	2	20
1.1.1.61	Проезд № 20.61	Осиновское сельское	Планируемый к	0,18	2	20

№ п/п	Наименование объекта (назначение объекта)	Местоположение объекта	Вид мероприятия	Основные характеристики объекта		
				Протяженность, км	Минимальное количество полос (путей) в двух направлениях	Минимальная ширина транспортного коридора ¹ , м
		поселение	размещению			
1.1.1.62	Проезд № 20.62	Осиновское сельское поселение	Планируемый к размещению	0,11	2	20
1.1.1.63	Проезд № 20.63	Осиновское сельское поселение	Планируемый к размещению	0,14	2	20
1.1.1.64	Проезд № 20.64	Осиновское сельское поселение	Планируемый к размещению	0,14	2	20
1.1.1.65	Проезд № 20.65	Осиновское сельское поселение	Планируемый к размещению	0,10	2	20
1.1.1.66	Проезд № 20.66	Осиновское сельское поселение	Планируемый к размещению	0,25	2	20
1.1.1.67	Проезд № 20.67	Осиновское сельское поселение	Планируемый к размещению	0,14	2	20
1.1.1.68	Проезд № 20.68	Осиновское сельское поселение	Планируемый к размещению	0,11	2	20
1.1.1.69	Проезд № 20.69	Осиновское сельское поселение	Планируемый к размещению	0,41	2	20
1.1.1.70	Проезд № 20.70	Осиновское сельское поселение	Планируемый к размещению	0,41	2	20
1.1.1.71	Проезд № 20.71	Осиновское сельское поселение	Планируемый к размещению	0,74	2	20
1.1.1.72	Проезд № 20.72	Осиновское сельское поселение	Планируемый к размещению	0,34	2	20
1.1.1.73	Проезд № 20.73	Осиновское сельское	Планируемый к	0,16	2	20

№ п/п	Наименование объекта (назначение объекта)	Местоположение объекта	Вид мероприятия	Основные характеристики объекта		
				Протяженность, км	Минимальное количество полос (путей) в двух направлениях	Минимальная ширина транспортного коридора ¹ , м
		поселение	размещению			
Автомобильные дороги общего пользования.						
Автомобильные дороги местного значения						
Автомобильные дороги IV категории						
1.1.1.74	А.д. № 20.20.74	Осиновское сельское поселение	Планируемый к размещению	0,13	2	50
1.1.1.75	А.д. № 20.20.75	Осиновское сельское поселение	Планируемый к размещению	0,62	2	50
1.1.1.76	А.д. № 20.20.76	Осиновское сельское поселение	Планируемый к размещению	0,06	2	50
1.1.1.77	А.д. № 20.20.77	Осиновское сельское поселение	Планируемый к размещению	1,13	2	50
1.1.1.78	А.д. № 20.20.78	Осиновское сельское поселение	Планируемый к размещению	0,07	2	50
1.1.1.79	А.д. № 20.20.79	Осиновское сельское поселение	Планируемый к размещению	0,92	2	50
Трамвай						
1.1.1.80	Трамвай № 20.20.80	Осиновское сельское поселение	Планируемый к размещению	5,0	2	- ²
1.1.1.81	Трамвай № 20.20.81	Осиновское сельское поселение	Планируемый к размещению	1,94	2	- ²

¹ Под «шириной транспортного коридора» в настоящем генеральном плане понимается:
- для автомобильных дорог: ширина полосы отвода автомобильной дороги;

- для улично-дорожной сети: ширина коридора в красных линиях.

² Транспортный коридор трамвайной линии входит в поперечный профиль улицы районного значения.

Таблица 1.1.2

№ п/п	Наименование объекта (назначение объекта)	Местоположение объекта	Вид мероприятия
1.1.2.1	Транспортная развязка в разных уровнях № 20.20.82	Осиновское сельское поселение	Планируемый к размещению
1.1.2.2	Транспортная развязка в разных уровнях № 20.20.83	Осиновское сельское поселение	Планируемый к размещению
1.1.2.3	Транспортная развязка в разных уровнях № 20.20.84	Осиновское сельское поселение	Планируемый к размещению
1.1.2.4	Мостовое сооружение № 20.20.85	Осиновское сельское поселение	Планируемый к размещению

1.2. Сведения о видах, назначении, наименованиях, основных характеристиках и местоположении планируемых для размещения объектов местного значения в области образования

Таблица 1.2.1

№ п/п ¹	Наименование объекта (назначение объекта)	Населенный пункт	Номер функциональной зоны ²	Наименование функциональной зоны	Характеристика объекта	
					Расчетная потребность для функциональной зоны ³	Расчетная потребность для группы функциональных зон ³
1.2.1	Дошкольные образовательные организации	с. Осиново	100/1.1	Жилые зоны	75 мест	174 места
			100/1.10	Жилые зоны	99 мест	
1.2.2	Дошкольные образовательные организации	с. Осиново	101/1.1	Зона застройки индивидуальными жилыми домами	22 места	198 мест
			101/1.2	Зона застройки индивидуальными жилыми домами	176 мест	
1.2.3	Дошкольные образовательные организации	с. Осиново	100/1.2	Жилые зоны	151 место	862 места
			100/1.3	Жилые зоны	316 мест	
			100/1.4	Жилые зоны	328 мест	
			100/1.11	Жилые зоны	67 мест	
1.2.4	Дошкольные образовательные организации	с. Осиново	101/1.3	Зона застройки индивидуальными жилыми домами	17 мест	233 места
			101/1.4	Зона застройки индивидуальными жилыми домами	61 место	
			101/1.6	Зона застройки индивидуальными жилыми домами	59 мест	

№ п/п ¹	Наименование объекта (назначение объекта)	Населенный пункт	Номер функциональной зоны ²	Наименование функциональной зоны	Характеристика объекта	
					Расчетная потребность для функциональной зоны ³	Расчетная потребность для группы функциональных зон ³
			101/1.8	Зона застройки индивидуальными жилыми домами	96 мест	
1.2.5	Дошкольные образовательные организации	с. Осиново	100/1.5	Жилые зоны	38 мест	288 мест
			100/1.6	Жилые зоны	166 мест	
			100/1.7	Жилые зоны	10 мест	
			101/1.7	Зона застройки индивидуальными жилыми домами	1 место	
			100/1.12	Жилые зоны	73 места	
1.2.6	Дошкольные образовательные организации	с. Осиново	100/1.8	Жилые зоны	44 место	117 мест
			100/1.9	Жилые зоны	73 места	
1.2.7	Дошкольные образовательные организации	д. Воронино	101/2.1	Зона застройки индивидуальными жилыми домами	21 место	-
1.2.8	Дошкольные образовательные организации	с. Новая Тура	101/3.1	Зона застройки индивидуальными жилыми домами	80 мест	263 места
			101/3.2	Зона застройки индивидуальными жилыми домами	62 места	
			100/3.1	Жилые зоны	90 мест	
			101/3.3	Зона застройки индивидуальными жилыми домами	31 место	
1.2.9		с. Новая Тура	100/3.2	Жилые зоны	553 места	2449 мест

№ п/п ¹	Наименование объекта (назначение объекта)	Населенный пункт	Номер функциональной зоны ²	Наименование функциональной зоны	Характеристика объекта	
					Расчетная потребность для функциональной зоны ³	Расчетная потребность для группы функциональных зон ³
	Дошкольные образовательные организации		100/3.3	Жилые зоны	155 мест	
			100/3.4	Жилые зоны	1741 место	
1.2.10	Дошкольные образовательные организации	п. Новониколаевский	101/4.1	Зона застройки индивидуальными жилими домами	33 места	-
1.2.11	Дошкольные образовательные организации	п. Новониколаевский	101/4.2	Зона застройки индивидуальными жилими домами	19 мест	29 мест
			101/4.3	Зона застройки индивидуальными жилими домами	10 мест	
1.2.12	Дошкольные образовательные организации	с. Ремплер	101/5.1	Зона застройки индивидуальными жилими домами	31 место	-
1.2.13	Общеобразовательные организации	с. Осиново	100/1.1	Жилые зоны	176 мест	407 мест
			100/1.10	Жилые зоны	231 место	
1.2.14	Общеобразовательные организации	с. Осиново	101/1.1	Зона застройки индивидуальными жилими домами	51 место	460 мест
			101/1.2	Зона застройки индивидуальными жилими домами	409 мест	
1.2.15	Общеобразовательные организации	с. Осиново	100/1.2	Жилые зоны	351 место	2003 места
			100/1.3	Жилые зоны	734 места	
			100/1.4	Жилые зоны	762 места	
			100/1.11	Жилые зоны	156 мест	

№ п/п ¹	Наименование объекта (назначение объекта)	Населенный пункт	Номер функциональной зоны ²	Наименование функциональной зоны	Характеристика объекта	
					Расчетная потребность для функциональной зоны ³	Расчетная потребность для группы функциональных зон ³
1.2.16	Общеобразовательные организации	с. Осиново	101/1.3	Зона застройки индивидуальными жилыми домами	39 мест	540 мест
			101/1.4	Зона застройки индивидуальными жилыми домами	142 места	
			101/1.6	Зона застройки индивидуальными жилыми домами	136 мест	
			101/1.8	Зона застройки индивидуальными жилыми домами	223 места	
1.2.17	Общеобразовательные организации	с. Осиново	100/1.5	Жилые зоны	89 мест	666 мест
			100/1.6	Жилые зоны	385 мест	
			100/1.7	Жилые зоны	22 места	
			101/1.7	Зона застройки индивидуальными жилыми домами	1 место	
			100/1.12	Жилые зоны	169 мест	
1.2.18	Общеобразовательные организации	с. Осиново	100/1.8	Жилые зоны	103 места	274 места
			100/1.9	Жилые зоны	171 место	
1.2.19	Общеобразовательные организации	д. Воронино	101/2.1	Зона застройки индивидуальными жилыми домами	50 мест	-
1.2.20	Общеобразовательные организации	с. Новая Тура	101/3.1	Зона застройки индивидуальными жилыми домами	186 мест	614 мест

№ п/п ¹	Наименование объекта (назначение объекта)	Населенный пункт	Номер функциональной зоны ²	Наименование функциональной зоны	Характеристика объекта	
					Расчетная потребность для функциональной зоны ³	Расчетная потребность для группы функциональных зон ³
			101/3.2	Зона застройки индивидуальными жилыми домами	145 мест	
			100/3.1	Жилые зоны	211 место	
			101/3.3	Зона застройки индивидуальными жилыми домами	72 места	
1.2.21	Общеобразовательные организации	с. Новая Тура	100/3.2	Жилые зоны	1285 мест	5692 места
			100/3.3	Жилые зоны	359 мест	
			100/3.4	Жилые зоны	4048 мест	
1.2.22	Общеобразовательные организации	п. Новониколаевский	101/4.1	Зона застройки индивидуальными жилыми домами	78 мест	-
1.2.23	Общеобразовательные организации	п. Новониколаевский	101/4.2	Зона застройки индивидуальными жилыми домами	45 мест	69 мест
			101/4.3	Зона застройки индивидуальными жилыми домами	24 места	
1.2.24	Общеобразовательные организации	с. Ремплер	101/5.1	Зона застройки индивидуальными жилыми домами	71 место	-
1.2.25	Организации дополнительного образования детей	с. Осиново	100/1.1	Жилые зоны	66 мест	152 места
			100/1.10	Жилые зоны	86 мест	

№ п/п ¹	Наименование объекта (назначение объекта)	Населенный пункт	Номер функциональной зоны ²	Наименование функциональной зоны	Характеристика объекта	
					Расчетная потребность для функциональной зоны ³	Расчетная потребность для группы функциональных зон ³
1.2.26	Организации дополнительного образования детей	с. Осиново	101/1.1	Зона застройки индивидуальными жилыми домами	19 мест	172 места
			101/1.2	Зона застройки индивидуальными жилыми домами	153 места	
1.2.27	Организации дополнительного образования детей	с. Осиново	100/1.2	Жилые зоны	131 место	748 мест
			100/1.3	Жилые зоны	275 мест	
			100/1.4	Жилые зоны	284 места	
			100/1.11	Жилые зоны	58 мест	
1.2.28	Организации дополнительного образования детей	с. Осиново	101/1.3	Зона застройки индивидуальными жилыми домами	15 мест	202 места
			101/1.4	Зона застройки индивидуальными жилыми домами	53 места	
			101/1.6	Зона застройки индивидуальными жилыми домами	51 место	
			101/1.8	Зона застройки индивидуальными жилыми домами	83 места	
1.2.29	Организации дополнительного образования детей	с. Осиново	100/1.5	Жилые зоны	33 места	249 мест
			100/1.6	Жилые зоны	144 места	
			100/1.7	Жилые зоны	8 мест	

№ п/п ¹	Наименование объекта (назначение объекта)	Населенный пункт	Номер функциональной зоны ²	Наименование функциональной зоны	Характеристика объекта	
					Расчетная потребность для функциональной зоны ³	Расчетная потребность для группы функциональных зон ³
1.2.30	Организации дополнительного образования детей	с. Осиново	101/1.7	Зона застройки индивидуальными жилыми домами	1 место	102 места
			101/1.12	Жилые зоны	63 места	
			100/1.8	Жилые зоны	38 мест	
			100/1.9	Жилые зоны	64 места	
1.2.31	Организации дополнительного образования детей	д. Воронино	101/2.1	Зона застройки индивидуальными жилыми домами	19 мест	-
1.2.32	Организации дополнительного образования детей	с. Новая Тура	101/3.1	Зона застройки индивидуальными жилыми домами	70 мест	230 мест
			101/3.2	Зона застройки индивидуальными жилыми домами	54 места	
			100/3.1	Жилые зоны	79 мест	
			101/3.3	Зона застройки индивидуальными жилыми домами	27 мест	
1.2.33	Организации дополнительного образования детей	с. Новая Тура	100/3.2	Жилые зоны	480 мест	2126 мест
			100/3.3	Жилые зоны	134 места	
			100/3.4	Жилые зоны	1512 мест	
1.2.34	Организации дополнительного образования детей	п. Новониколаевский	101/4.1	Зона застройки индивидуальными жилыми домами	29 мест	-

№ п/п ¹	Наименование объекта (назначение объекта)	Населенный пункт	Номер функциональной зоны ²	Наименование функциональной зоны	Характеристика объекта	
					Расчетная потребность для функциональной зоны ³	Расчетная потребность для группы функциональных зон ³
1.2.35	Организации дополнительного образования детей	п. Новониколаевский	101/4.2	Зона застройки индивидуальными жилыми домами	17 мест	26 мест
			101/4.3	Зона застройки индивидуальными жилыми домами	9 мест	
1.2.36	Организации дополнительного образования детей	с. Ремплер	101/5.1	Зона застройки индивидуальными жилыми домами	27 мест	-

¹ Порядковый номер объекта местного значения на карте планируемого размещения объектов местного значения.

² Индивидуальный номер функциональной зоны, в том числе обозначающий местоположение объекта.

³ Расчетная потребность включает в себя мощность в соответствующих существующих объектах местного значения. Характеристика может быть уточнена при разработке документации по планировке территории.

1.3. Сведения о видах, назначении, наименованиях, основных характеристиках и местоположении планируемых для размещения объектов местного значения в области культуры и искусства

Таблица 1.3.1

№ п/п ¹	Наименование объекта (назначение объекта)	Населенный пункт	Характеристика объекта (расчетная потребность) ²
1.3.1	Объекты культурно-досугового (клубного) типа	с. Осиново	2509 мест
1.3.2	Объекты культурно-досугового (клубного) типа	д. Воронино	29 мест
1.3.3	Объекты культурно-досугового (клубного) типа	с. Новая Тура	3634 места
1.3.4	Объекты культурно-досугового (клубного) типа	п. Новониколаевский	85 мест
1.3.5	Объекты культурно-досугового (клубного) типа	с. Ремплер	41 место
1.3.6	Объекты культурно-просветительного назначения (библиотеки)	с. Осиново	196,2 тыс. единиц хранения
1.3.7	Объекты культурно-просветительного назначения (библиотеки)	д. Воронино	2,3 тыс. единиц хранения
1.3.8	Объекты культурно-просветительного назначения (библиотеки)	с. Новая Тура	284,4 тыс. единиц хранения
1.3.9	Объекты культурно-просветительного назначения (библиотеки)	п. Новониколаевский	6,6 тыс. единиц хранения
1.3.10	Объекты культурно-просветительного назначения (библиотеки)	с. Ремплер	3,2 тыс. единиц хранения

¹ Порядковый номер объекта местного значения на карте планируемого размещения объектов местного значения.

² Расчетная потребность включает в себя мощность в соответствующих существующих объектах местного значения. Характеристика может быть уточнена при разработке документации по планировке территории.

1.4. Сведения о видах, назначении, наименованиях, основных характеристиках и местоположении планируемых для размещения объектов местного значения в области физической культуры и спорта

Таблица 1.4.1

Сведения о видах, назначении, наименованиях, основных характеристиках и местоположении планируемых для размещения объектов местного значения в области физической культуры и спорта (спортивные залы общего пользования и плоскостные спортивные сооружения)

№ п/п ¹	Наименование объекта (назначение объекта)	Населенный пункт	Характеристика объекта (расчетная потребность) ²
1.4.1	Спортивные залы общего пользования	с. Осиново	11450 кв. м площади пола
1.4.2	Спортивные залы общего пользования	д. Воронино	132 кв. м площади пола
1.4.3	Спортивные залы общего пользования	с. Новая Тура	16595 кв. м площади пола
1.4.4	Спортивные залы общего пользования	п. Новониколаевский	385 кв. м площади пола
1.4.5	Спортивные залы общего пользования	с. Ремплер	188 кв. м площади пола
1.4.6	Плоскостные спортивные сооружения	с. Осиново	63787 кв. м
1.4.7	Плоскостные спортивные сооружения	д. Воронино	737 кв. м
1.4.8	Плоскостные спортивные сооружения	с. Новая Тура	92459 кв. м
1.4.9	Плоскостные спортивные сооружения	п. Новониколаевский	2145 кв. м
1.4.10	Плоскостные спортивные сооружения	с. Ремплер	1047 кв. м

¹ Порядковый номер объекта местного значения на карте планируемого размещения объектов местного значения.

² Расчетная потребность включает в себя мощность в соответствующих существующих объектах местного значения. Характеристика может быть уточнена при разработке документации по планировке территории.

Таблица 1.4.2

Сведения о видах, назначении, наименованиях, основных характеристиках и местоположении планируемых для размещения объектов местного значения в области физической культуры и спорта (плавательные бассейны)

№ п/п ¹	Наименование объекта (назначение объекта)	Населенный пункт	Характеристика объекта	
			Расчетная потребность для каждого населенного пункта ²	Расчетная потребность для сельского поселения ²
1.4.11	Плавательные бассейны	с. Осиново	816 кв. м зеркала воды	2053 кв. м зеркала воды
		д. Воронино	9 кв. м зеркала воды	
		с. Новая Тура	1187 кв. м зеркала воды	
		п. Новониколаевский	28 кв. м зеркала воды	
		с. Ремплер	13 кв. м зеркала воды	
		с. Осиново	816 кв. м зеркала воды	

¹ Порядковый номер объекта местного значения на карте планируемого размещения объектов местного значения.

² Характеристика может быть уточнена при разработке документации по планировке территории.

1.5. Сведения о видах, назначении, наименованиях, основных характеристиках и местоположении планируемых для размещения объектов местного значения в области охраны общественного порядка

Таблица 1.5.1

№ п/п ¹	Наименование объекта (назначение объекта)	Населенный пункт	Характеристика объекта (расчетная потребность) ²
1.5.1	Участковые пункты полиции	с. Осиново	12 объектов
		д. Воронино	
		п. Новониколаевский	
		с. Ремплер	
1.5.2	Участковые пункты полиции	с. Новая Тура	17 объектов

¹ Порядковый номер объекта местного значения на карте планируемого размещения объектов местного значения.

² Расчетная потребность включает в себя мощность в соответствующих существующих объектах местного значения. Характеристика может быть уточнена при разработке документации по планировке территории.

1.6. Сведения о видах, назначении, наименованиях, основных характеристиках и местоположении планируемых для размещения объектов местного значения в области ритуальной деятельности

Таблица 1.6.1

№ п/п ¹	Наименование объекта (назначение объекта)	Населенный пункт	Характеристика объекта	
			Расчетная потребность для каждого населенного пункта ²	Расчетная потребность для сельского поселения ²
-	Объекты ритуального обслуживания (кладбища), в том числе:	с. Осиново	9,18 га	23,02 га
		д. Воронино	0,11 га	
		с. Новая Тура	13,28 га	
		п. Новониколаевский	0,3 га	
		с. Ремплер	0,15 га	
1.6.1	кладбище	вблизи с. Осиново	-	9,64 га

¹ Порядковый номер объекта местного значения на карте планируемого размещения объектов местного значения.

² Расчетная потребность включает в себя мощность в соответствующих существующих объектах местного значения. Характеристика может быть уточнена при разработке документации по планировке территории.

Примечание:

Суммарная потребность в кладбищах традиционного захоронения к расчетному сроку составит 23,02 га, по информации Исполнительного комитета Зеленодольского муниципального района Республики Татарстан предлагается размещение кладбища вблизи с. Осиново общей площадью 9,64 га, других предложений о переводе земель в земли промышленности и иного специального назначения для размещения необходимых территорий кладбищ не было представлено, конкретное местоположение недостающих проектных территорий для кладбищ будет уточнено в рамках последующего внесения изменений в документы территориального планирования.

1.7. Сведения о видах, назначении, наименованиях, основных характеристиках и местоположении планируемых для размещения объектов местного значения в области развития природно-рекреационного каркаса

Таблица 1.7.1

№ п/п ¹	Наименование объекта (назначение объекта)	Номер функциональной зоны ²	Характеристики объекта			
			Тип объекта	Подтип объекта	Минимальная площадь объекта в границах функциональной зоны, га	Минимальная площадь объекта для группы функциональных зон, га
1.7.1	Парк	600/1.6	Тематический парк	Парк	19,00	19,00
1.7.2	Парк	600/0.2	Тематический парк	Парк	1,28	1,28
1.7.3	Экологический парк	600/1.1	Тематический парк	Экологический парк	21,37	21,37
1.7.4	Экологический парк	500/0.17	Тематический парк	Экологический парк	25,09	25,09
1.7.5	Парк	600/1.7	Тематический парк	Парк	1,86	1,86
1.7.6	Парк	600/1.1	Пешеходная зона	Парк	9,39	9,39
1.7.7	Парк	600/1.4	Тематический парк	Парк	2,91	2,91
1.7.8	Парк	600/1.3	Тематический парк	Парк	4,88	4,88
1.7.9	Парк	600/0.1	Тематический парк	Парк	5,24	5,24
1.7.10	Сквер ³	100/1.8	Тематический парк	Сквер	0,74	1,98
		100/1.9	Тематический парк	Сквер	1,24	
1.7.11	Сквер ³	100/3.3	Тематический парк	Сквер	1,6	5,50

№ п/п ¹	Наименование объекта (назначение объекта)	Номер функциональной зоны ²	Характеристики объекта			
			Тип объекта	Подтип объекта	Минимальная площадь объекта в границах функциональной зоны, га	Минимальная площадь объекта для группы функциональных зон, га
		101/3.1	Тематический парк	Сквер	1,34	
		101/3.2	Тематический парк	Сквер	1,04	
		101/3.3	Тематический парк	Сквер	1,52	
1.7.12	Сквер ³	101/2.1	Тематический парк	Сквер	0,36	0,36
1.7.13	Сквер ³	101/4.2	Тематический парк	Сквер	0,32	0,49
		101/4.3	Тематический парк	Сквер	0,17	
1.7.14	Сквер ³	101/4.1	Тематический парк	Сквер	0,56	0,56
1.7.15	Сквер ³	100/1.2	Тематический парк	Сквер	2,52	14,44
		100/1.3	Тематический парк	Сквер	5,3	
		100/1.4	Тематический парк	Сквер	5,49	
		100/1.11	Тематический парк	Сквер	1,13	
1.7.16	Сквер ³	100/3.2	Тематический парк	Сквер	9,28	40,02
		100/3.1	Тематический парк	Сквер	1,52	
		100/3.4	Тематический парк	Сквер	29,22	
1.7.17	Сквер ³	101/1.3	Тематический парк	Сквер	0,28	3,89
		101/1.4	Тематический парк	Сквер	1,02	

№ п/п ¹	Наименование объекта (назначение объекта)	Номер функциональной зоны ²	Характеристики объекта			
			Тип объекта	Подтип объекта	Минимальная площадь объекта в границах функциональной зоны, га	Минимальная площадь объекта для группы функциональных зон, га
		101/1.6	Тематический парк	Сквер	0,98	
		101/1.8	Тематический парк	Сквер	1,61	
1.7.18	Сквер ³	101/5.1	Тематический парк	Сквер	0,52	0,52
1.7.19	Сквер ³	100/1.6	Тематический парк	Сквер	2,78	4,16
		100/1.7	Тематический парк	Сквер	0,16	
		100/1.12	Тематический парк	Сквер	1,22	
1.7.20	Сквер ³	100/1.1	Тематический парк	Сквер	1,27	2,93
		100/1.10	Тематический парк	Сквер	1,66	

Примечание:

¹ Порядковый номер объекта местного значения на карте планируемого размещения объектов местного значения.

² Индивидуальный номер функциональной зоны, в том числе обозначающий местоположение объекта.

³ Количество и границы объектов местного значения в области развития природно-рекреационного каркаса для указанных функциональных зон определяются проектом планировки территории с учетом требуемой площади.

1.8. Сведения о видах, назначении, наименованиях, основных характеристиках и местоположении планируемых для размещения объектов местного значения муниципального образования в области электро-, тепло-, газо- и водоснабжения, водоотведения, объектов добычи и транспортировки жидких углеводородов

Таблица 1.8.1

Сведения о видах, назначении, наименованиях, основных характеристиках и местоположении планируемых для размещения объектов местного значения муниципального образования в области электро-, тепло-, газо- и водоснабжения, водоотведения

№ п/п ¹	Наименование объекта (назначение объекта)	Местоположение	Номер функциональной зоны ²	Вид мероприятия	Характеристика объекта
Водоснабжение					
1.8.1.1	Сети водоснабжения д.500мм	с.Осиново	100/1.4 ³	Планируемый к строительству	0,47 км
1.8.1.2	Водозабор подземных вод	с.Осиново	101/1.8	Планируемый к строительству	450 куб.м/сут
1.8.1.3	Сети водоснабжения д.110 мм	с.Осиново	101/1.8 ³	Планируемый к строительству	0,322 км
1.8.1.4	Сети водоснабжения д.350мм	с.Осиново	100/1.10, 300/1.3 ³	Планируемый к строительству	2 км
1.8.1.5	Сети водоснабжения д.350мм	с.Осиново	100/1.12 ³	Планируемый к строительству	0,32 км
1.8.1.6	Сети водоснабжения д.350мм	с.Осиново	100/1.11 ³	Планируемый к строительству	0,47 км
1.8.1.7	Сети водоснабжения д.500мм	с.Новая Тура	100/3.2 ³	Планируемый к строительству	4,46 км
1.8.1.8	Сети водоснабжения д.500мм	с.Новая Тура	100/3.4 ³	Планируемый к строительству	6,96 км
1.8.1.9	Сети водоснабжения д.250мм	с.Новая Тура	100/3.3 ³	Планируемый к строительству	1,14 км
1.8.1.10	Сети водоснабжения д.350мм	с.Осиново	100/1.2 ³	Планируемый к	1,85 км

№ п/п ¹	Наименование объекта (назначение объекта)	Местоположение	Номер функциональной зоны ²	Вид мероприятия	Характеристика объекта
				строительству	
1.8.1.11	Сети водоснабжения д.160мм	Осиновское сельское поселение	101/3.3 ³	Планируемый к строительству	0,74 км
1.8.1.12	Сети водоснабжения д.110мм	Осиновское сельское поселение	101/4.3, 300/4.1 ³	Планируемый к строительству	2,13 км
1.8.1.12	Сети водоснабжения д.110мм	Осиновское сельское поселение	101/4.3, 300/4.1 ³	Планируемый к строительству	2,13 км
1.8.1.13	Сети водоснабжения д.350мм	с.Новая Тура	400/1.2 ³	Планируемый к строительству	2,54 км
1.8.1.14	Сети водоснабжения д.350мм	Осиновское сельское поселение	400/0.9 ³	Планируемый к строительству	1,65 км
1.8.1.15	Сети водоснабжения д.350мм	Осиновское сельское поселение	400/3.2, 402/1.7, 402/1.8 ³	Планируемый к строительству	0,9 км
1.8.1.16	Сети водоснабжения д.160мм	Осиновское сельское поселение	402/4.1 ³	Планируемый к строительству	0,33 км
1.8.1.17	Сети водоснабжения д.160мм	Осиновское сельское поселение	405/0.6 ³	Планируемый к строительству	0,37 км
1.8.1.18	Сети водоснабжения д.350мм	с.Новая Тура	400/0.1, 300/3.1 ³	Планируемый к строительству	1,97 км
Водоотведение					
1.8.2.1	Канализация самотечная д.400мм	с.Осиново	100/1.4 ³	Планируемый к строительству	0,47 км
1.8.2.2	Канализация самотечная д.400 мм	с.Осиново	100/1.11 ³	Планируемый к строительству	0,62 км
1.8.2.3	Канализация самотечная д.400 мм	с.Осиново	100/1.12 ³	Планируемый к строительству	0,96 км

№ п/п ¹	Наименование объекта (назначение объекта)	Местоположение	Номер функциональной зоны ²	Вид мероприятия	Характеристика объекта
1.8.2.4	Канализация самотечная д.250 мм	с.Осиново	100/1.12 ³	Планируемый к строительству	0,73 км
1.8.2.5	Канализация самотечная д.400 мм	с.Осиново	100/1.1, 100/1.10, 300/1.3 ³	Планируемый к строительству	2,43 км
1.8.2.6	Канализация самотечная д.500 мм	с.Новая Тура	100/3.4 ³	Планируемый к строительству	3,05 км
1.8.2.7	Канализация самотечная д.400 мм	с.Новая Тура	100/3.2 ³	Планируемый к строительству	0,65 км
1.8.2.8	Канализация самотечная д.400 мм	Осиновское сельское поселение	100/3.2, 405/0.6	Планируемый к строительству	1,22 км
1.8.2.9	Канализация самотечная д.400 мм	с.Новая Тура	100/3.2 ³	Планируемый к строительству	0,3 км
1.8.2.10	Канализация самотечная д.400 мм	с.Новая Тура	100/3.3 ³	Планируемый к строительству	0,46 км
1.8.2.11	Канализация самотечная д.250 мм	с.Новая Тура	400/0.1, 300/3.1 ³	Планируемый к строительству	2,07 км
1.8.2.12	Канализация самотечная д.315 мм	Осиновское сельское поселение	400/3.2, 402/1.7, 402/1.8 ³	Планируемый к строительству	1,53 км
1.8.2.13	Очистные сооружения дождевой канализации	с.Осиново	100/1.11	Планируемые к строительству	200 литров/секунду
1.8.2.14	Очистные сооружения дождевой канализации	с.Осиново	100/1.12	Планируемые к строительству	100 литров/секунду
1.8.2.15	Очистные сооружения дождевой канализации	с.Осиново	101/1.8	Планируемые к строительству	100 литров/секунду
1.8.2.16	Очистные сооружения дождевой канализации	с.Осиново	101/4.3	Планируемые к строительству	30 литров/секунду

№ п/п ¹	Наименование объекта (назначение объекта)	Местоположение	Номер функциональной зоны ²	Вид мероприятия	Характеристика объекта
1.8.2.17	Очистные сооружения дождевой канализации	с.Новая Тура	101/3.3	Планируемые к строительству	100 литров/секунду
1.8.2.18	Очистные сооружения дождевой канализации	с.Осиново	100/1.1, 100/1.10, 300/1.3	Планируемые к строительству	200 литров/секунду
1.8.2.19	Очистные сооружения дождевой канализации	с.Новая Тура	100/3.4	Планируемые к строительству	300 литров/секунду
1.8.2.20	Очистные сооружения дождевой канализации	с.Новая Тура	100/3.2	Планируемые к строительству	300 литров/секунду
1.8.2.21	Очистные сооружения дождевой канализации	с.Новая Тура	100/3.3	Планируемые к строительству	100 литров/секунду
Теплоснабжение					
1.8.3.1	Теплопровод д.219 мм	с.Осиново	100/1.11, 100/1.4 ³	Планируемый к строительству	0,59 км
1.8.3.2	Теплопровод д.108 мм	с.Осиново	100/1.12 ³	Планируемый к строительству	0,58 км
1.8.3.3	Блочно-модульная котельная (БМК)	с.Новая Тура	400/0.1	Планируемый к строительству	12 Гкал/ч
1.8.3.4	Блочно-модульная котельная (БМК)	Осиновское сельское поселение	400/0.9	Планируемый к строительству	26 Гкал/ч
1.8.3.5	Блочно-модульная котельная (БМК)	с.Новая Тура	400/1.2	Планируемый к строительству	36 Гкал/ч
1.8.3.6	Блочно-модульная котельная (БМК)	Осиновское сельское поселение	400/3.2, 402/1.7, 402/1.8	Планируемый к строительству	13 Гкал/ч
1.8.3.7	Блочно-модульная котельная (БМК)	с.Новая Тура	100/3.4	Планируемый к строительству	32,3 Гкал/ч
1.8.3.8	Блочно-модульная котельная (БМК)	с.Новая Тура	100/3.4	Планируемый к строительству	34 Гкал/ч

№ п/п ¹	Наименование объекта (назначение объекта)	Местоположение	Номер функциональной зоны ²	Вид мероприятия	Характеристика объекта
1.8.3.9	Блочно-модульная котельная (БМК)	с.Новая Тура	100/3.4	Планируемый к строительству	33 Гкал/ч
1.8.3.10	Блочно-модульная котельная (БМК)	с.Новая Тура	100/3.4	Планируемый к строительству	0,504 Гкал/ч
1.8.3.11	Блочно-модульная котельная (БМК)	с.Новая Тура	100/3.4	Планируемый к строительству	0,504 Гкал/ч
1.8.3.12	Блочно-модульная котельная (БМК)	с.Новая Тура	100/3.4	Планируемый к строительству	0,504 Гкал/ч
1.8.3.13	Блочно-модульная котельная (БМК)	с.Новая Тура	100/3.4	Планируемый к строительству	0,504 Гкал/ч
1.8.3.14	Блочно-модульная котельная (БМК)	с.Новая Тура	100/3.4	Планируемый к строительству	4,465 Гкал/ч
1.8.3.15	Блочно-модульная котельная (БМК)	с.Новая Тура	100/3.4	Планируемый к строительству	0,504 Гкал/ч
1.8.3.16	Блочно-модульная котельная (БМК)	с.Новая Тура	100/3.2	Планируемый к строительству	33 Гкал/ч
1.8.3.17	Блочно-модульная котельная (БМК)	с.Новая Тура	100/3.2	Планируемый к строительству	34 Гкал/ч
1.8.3.18	Блочно-модульная котельная (БМК)	с.Новая Тура	100/3.2	Планируемый к строительству	4,465 Гкал/ч
1.8.3.19	Блочно-модульная котельная (БМК)	с.Новая Тура	100/3.2	Планируемый к строительству	0,48 Гкал/ч
1.8.3.20	Блочно-модульная котельная (БМК)	с.Новая Тура	100/3.2	Планируемый к строительству	0,504 Гкал/ч
1.8.3.21	Блочно-модульная котельная (БМК)	с.Новая Тура	100/3.2	Планируемый к строительству	0,48 Гкал/ч

№ п/п ¹	Наименование объекта (назначение объекта)	Местоположение	Номер функциональной зоны ²	Вид мероприятия	Характеристика объекта
1.8.3.22	Блочно-модульная котельная (БМК)	с.Новая Тура	100/3.2	Планируемый к строительству	8,93 Гкал/ч
1.8.3.23	Блочно-модульная котельная (БМК)	с.Новая Тура	100/3.2	Планируемый к строительству	0,292 Гкал/ч
1.8.3.24	Теплопровод д.430 мм	с.Новая Тура	100/3.4 ³	Планируемый к строительству	4,97 км
1.8.3.25	Теплопровод д.325 мм	с.Новая Тура	100/3.4 ³	Планируемый к строительству	1,57 км
1.8.3.26	Теплопровод д.273 мм	с.Новая Тура	100/3.4 ³	Планируемый к строительству	1,30 км
1.8.3.27	Теплопровод д.219 мм	с.Новая Тура	100/3.3 ³	Планируемый к строительству	1,03 км
1.8.3.28	Теплопровод д.273 мм	с.Осиново	100/1.10 ³	Планируемый к строительству	1,29 км
1.8.3.29	Блочно-модульная котельная (БМК)	с.Осиново	100/1.10	Планируемый к строительству	3,5 Гкал/ч
1.8.3.30	Блочно-модульная котельная (БМК)	Осиновское сельское поселение	300/1.3	Планируемый к строительству	2,5 Гкал/ч
Газоснабжение					
1.8.4.1	Пункт редуцирования газа (ПРГ)	с.Осиново	101/1.8	Планируемый к строительству	550 м3/ч
1.8.4.2	Пункт редуцирования газа (ПРГ)	Осиновское сельское поселение	101/4.3, 300/1.6	Планируемый к строительству	100 м3/ч
1.8.4.3	Пункт редуцирования газа (ПРГ)	Осиновское сельское поселение	400/0.9	Планируемый к строительству	3000-3500 м3/ч
1.8.4.4	Пункт редуцирования газа (ПРГ)	с.Новая Тура	400/1.2	Планируемый к строительству	3000-3500 м3/ч

№ п/п ¹	Наименование объекта (назначение объекта)	Местоположение	Номер функциональной зоны ²	Вид мероприятия	Характеристика объекта
1.8.4.5	Пункт редуцирования газа (ПРГ)	Осиновское сельское поселение	400/3.2, 402/1.7, 402/1.8	Планируемый к строительству	1500-2000 м3/ч
1.8.4.6	Пункт редуцирования газа (ПРГ)	Осиновское сельское поселение	405/0.6	Планируемый к строительству	1000-1500 м3/ч
1.8.4.7	Пункт редуцирования газа (ПРГ)	с.Новая Тура	400/0.1	Планируемый к строительству	1500-2000 м3/ч
1.8.4.8	Газопровод высокого давления д.114 мм	с.Осиново	101/1.8 ³	Планируемый к строительству	0,63 км
1.8.4.9	Газопровод высокого давления д.114 мм	Осиновское сельское поселение	101/4.3, 300/1.6 ³	Планируемый к строительству	0,27 км
1.8.4.10	Газопровод высокого давления д.159 мм	с.Осиново	100/1.10 ³	Планируемый к строительству	0,061 км
1.8.4.10	Газопровод высокого давления д.114 мм	Осиновское сельское поселение	300/1.3 ³	Планируемый к строительству	0,061 км
1.8.4.11	Газопровод высокого давления д.159 мм	Осиновское сельское поселение	400/0.9 ³	Планируемый к строительству	0,21 км
1.8.4.12	Газопровод высокого давления д.159 мм	с.Новая Тура	400/1.2 ³	Планируемый к строительству	0,36 км
1.8.4.13	Газопровод высокого давления д.159 мм	Осиновское сельское поселение	400/3.2, 402/1.7, 402/1.8 ³	Планируемый к строительству	0,23 км
1.8.4.14	Газопровод высокого давления д.225 мм	с.Новая Тура	100/3.4 ³	Планируемый к строительству	3,12 км
1.8.4.15	Газопровод высокого давления д.219 мм	с.Новая Тура	100/3.2 ³	Планируемый к строительству	2,37 км
1.8.4.16	Газопровод высокого давления д.114 мм	с.Новая Тура	100/3.3 ³	Планируемый к строительству	0,51 км

№ п/п ¹	Наименование объекта (назначение объекта)	Местоположение	Номер функциональной зоны ²	Вид мероприятия	Характеристика объекта
1.8.4.17	Газопровод высокого давления д.114 мм	Осиновское сельское поселение	405/0.6 ³	Планируемый к строительству	0,27 км
Электроснабжение					
1.8.5.1	Трансформаторная подстанция	с.Осиново	100/1.2	Планируемый к строительству	320кВА
1.8.5.2	Трансформаторная подстанция	с.Осиново	100/1.2	Планируемый к строительству	320кВА
1.8.5.3	Трансформаторная подстанция	с.Осиново	100/1.2	Планируемый к строительству	320кВА
1.8.5.4	Трансформаторная подстанция	с.Осиново	100/1.11	Планируемый к строительству	500кВА
1.8.5.5	Трансформаторная подстанция	с.Осиново	100/1.11	Планируемый к строительству	500кВА
1.8.5.6	Трансформаторная подстанция	с.Осиново	100/1.4	Планируемый к строительству	500кВА
1.8.5.7	Трансформаторная подстанция	с.Осиново	100/1.4	Планируемый к строительству	500кВА
1.8.5.8	Трансформаторная подстанция	с.Осиново	100/1.10	Планируемый к строительству	320кВА
1.8.5.9	Трансформаторная подстанция	с.Осиново	100/1.10	Планируемый к строительству	320кВА
1.8.5.10	Трансформаторная подстанция	с.Новая Тура	300/3.1	Планируемый к строительству	400кВА
1.8.5.11	Трансформаторная подстанция	с.Осиново	101/1.8	Планируемый к строительству	500кВА
1.8.5.12	Трансформаторная подстанция	с.Осиново	101/1.8	Планируемый к строительству	500кВА

№ п/п ¹	Наименование объекта (назначение объекта)	Местоположение	Номер функциональной зоны ²	Вид мероприятия	Характеристика объекта
1.8.5.13	Трансформаторная подстанция	Осиновское сельское поселение	101/4.3, 300/1.6	Планируемый к строительству	250кВА
1.8.5.14	Трансформаторная подстанция	Осиновское сельское поселение	402/4.1	Планируемый к строительству	400кВА
1.8.5.15	Трансформаторная подстанция	Осиновское сельское поселение	400/0.9	Планируемый к строительству	2000кВА
1.8.5.16	Трансформаторная подстанция	с.Новая Тура	400/1.2	Планируемый к строительству	2000кВА
1.8.5.17	Трансформаторная подстанция	с.Новая Тура	400/1.2	Планируемый к строительству	2000кВА
1.8.5.18	Трансформаторная подстанция	Осиновское сельское поселение	400/3.2, 402/1.7, 402/1.8	Планируемый к строительству	2000кВА
1.8.5.19	Трансформаторная подстанция	с.Новая Тура	100/3.4	Планируемый к строительству	800кВА
1.8.5.20	Трансформаторная подстанция	с.Новая Тура	100/3.4	Планируемый к строительству	800кВА
1.8.5.21	Трансформаторная подстанция	с.Новая Тура	100/3.4	Планируемый к строительству	800кВА
1.8.5.22	Трансформаторная подстанция	с.Новая Тура	100/3.4	Планируемый к строительству	800кВА
1.8.5.23	Трансформаторная подстанция	с.Новая Тура	100/3.4	Планируемый к строительству	800кВА
1.8.5.24	Трансформаторная подстанция	с.Новая Тура	100/3.4	Планируемый к строительству	800кВА
1.8.5.25	Трансформаторная подстанция	с.Новая Тура	100/3.4	Планируемый к строительству	800кВА

№ п/п ¹	Наименование объекта (назначение объекта)	Местоположение	Номер функциональной зоны ²	Вид мероприятия	Характеристика объекта
1.8.5.26	Трансформаторная подстанция	с.Новая Тура	100/3.4	Планируемый к строительству	800кВА
1.8.5.27	Трансформаторная подстанция	с.Новая Тура	100/3.4	Планируемый к строительству	800кВА
1.8.5.28	Трансформаторная подстанция	с.Новая Тура	100/3.4	Планируемый к строительству	800кВА
1.8.5.29	Трансформаторная подстанция	с.Новая Тура	100/3.4	Планируемый к строительству	800кВА
1.8.5.30	Трансформаторная подстанция	с.Новая Тура	100/3.4	Планируемый к строительству	800кВА
1.8.5.31	Трансформаторная подстанция	с.Новая Тура	100/3.2	Планируемый к строительству	800кВА
1.8.5.32	Трансформаторная подстанция	с.Новая Тура	100/3.2	Планируемый к строительству	800кВА
1.8.5.33	Трансформаторная подстанция	с.Новая Тура	100/3.2	Планируемый к строительству	800кВА
1.8.5.34	Трансформаторная подстанция	с.Новая Тура	100/3.2	Планируемый к строительству	800кВА
1.8.5.35	Трансформаторная подстанция	с.Новая Тура	100/3.2	Планируемый к строительству	800кВА
1.8.5.36	Трансформаторная подстанция	с.Новая Тура	100/3.2	Планируемый к строительству	800кВА
1.8.5.37	Трансформаторная подстанция	с.Новая Тура	100/3.3	Планируемый к строительству	500кВА
1.8.5.38	Трансформаторная подстанция	с.Новая Тура	100/3.3	Планируемый к строительству	500кВА

№ п/п ¹	Наименование объекта (назначение объекта)	Местоположение	Номер функциональной зоны ²	Вид мероприятия	Характеристика объекта
1.8.5.39	Трансформаторная подстанция	с.Новая Тура	101/3.3	Планируемый к строительству	500кВА
1.8.5.40	Трансформаторная подстанция	с.Новая Тура	101/3.3	Планируемый к строительству	500кВА
1.8.5.41	Трансформаторная подстанция	с.Новая Тура	101/3.3	Планируемый к строительству	1260кВА
1.8.5.42	Трансформаторная подстанция	с.Новая Тура	101/3.3	Планируемый к строительству	1260кВА
1.8.5.43	Линии электропередачи 10 кВ	с.Осиново	100/1.11 ³	Планируемый к строительству	0,60 км
1.8.5.44	Линии электропередачи 10 кВ	с.Осиново	100/1.2 ³	Планируемый к строительству	0,65 км
1.8.5.45	Линии электропередачи 10 кВ	с.Осиново	100/1.2 ³	Планируемый к строительству	0,79 км
1.8.5.46	Линии электропередачи 10 кВ	Осиновское сельское поселение	405/0.6 ³	Планируемый к строительству	0,08 км
1.8.5.47	Линии электропередачи 10 кВ	с.Осиново	100/1.12 ³	Планируемый к строительству	0,40 км
1.8.5.48	Линии электропередачи 10 кВ	с.Осиново	101/1.8 ³	Планируемый к строительству	1,20 км
1.8.5.49	Линии электропередачи 10 кВ	Осиновское сельское поселение	402/4.1 ³	Планируемый к строительству	0,19 км
1.8.5.50	Линии электропередачи 10 кВ	Осиновское сельское поселение	101/4.3, 300/1.6 ³	Планируемый к строительству	0,06 км
1.8.5.51	Линии электропередачи 10 кВ	Осиновское сельское поселение	400/1.2, 400/0.9, 400/3.2, 402/1.7, 402/1.8 ³	Планируемый к строительству	3.69 км

№ п/п ¹	Наименование объекта (назначение объекта)	Местоположение	Номер функциональной зоны ²	Вид мероприятия	Характеристика объекта
1.8.5.52	Линии электропередачи 10 кВ	с.Новая Тура	100/3.2 ³	Планируемый к строительству	4,88 км
1.8.5.53	Линии электропередачи 10 кВ	с.Новая Тура	100/3.4 ³	Планируемый к строительству	7,65 км
1.8.5.54	Линии электропередачи 10 кВ	с.Новая Тура	100/3.4 ³	Планируемый к строительству	0,38 км
1.8.5.55	Линии электропередачи 10 кВ	с.Осиново	100/1.2 ³	Планируемый к ликвидации	0,64 км
1.8.5.56	Линии электропередачи 10 кВ	с.Осиново	-	Планируемый к ликвидации	0,86 км

Примечание:

¹ Порядковый номер на карте.

² Индивидуальный номер функциональной зоны, в том числе обозначающий местоположение объекта.

³ Индивидуальный номер функциональной зоны, в которой размещены или для которой проектируется линейные объекты

1.9. Сведения о видах, назначении, наименованиях, основных характеристиках и местоположении планируемых для размещения объектов местного значения в области предупреждения и ликвидации чрезвычайных ситуаций природного и техногенного характера

Таблица 1.9.1

№ п/п	Наименование объекта (назначение объекта)	Населенный пункт	Номер функциональной зоны	Наименование функциональной зоны	Характеристика объекта
1.9.1.1	Пожарный пирс	с. Осиново	600/1.6	Зона рекреационного назначения	12 x 12 метров

1.10. Характеристики зон с особыми условиями использования территорий

Таблица 1.10.1

№ п/п	Наименование объекта	Вид мероприятия	Характеристики зон с особыми условиями использования территорий, устанавливаемые в связи с размещением объектов местного значения
1	Кладбище	Планируемый к размещению	Ориентировочная санитарно-защитная зона 50 м согласно пункту 12.5.2 таблицы 7.1 СанПиН 2.2.1/2.1.1.1200-03 «Санитарно-защитные зоны и санитарная классификация предприятий, сооружений и иных объектов», утвержденные постановлением Главного государственного санитарного врача Российской Федерации от 25 ноября 2007 г. №74.
2	Водозабор подземных вод	Планируемый к размещению	Организация зон санитарной охраны водозабора в составе трех поясов в соответствии с пунктом 1.5 СанПиН 2.1.4.1110-02 «Зоны санитарной охраны источников водоснабжения и водопроводов питьевого назначения», утвержденные постановлением Главного государственного санитарного врача Российской Федерации от 14 марта 2002 г. № 10.
3	Очистные сооружения дождевой канализации	Планируемый к размещению	<p>Ориентировочная санитарно-защитная зона для открытого типа 100 метров в соответствии с пунктом 13.5.3 таблицы 7.1 СанПиН 2.2.1/2.1.1.1200-03 «Санитарно-защитные зоны и санитарная классификация предприятий, сооружений и иных объектов», утвержденные постановлением Главного государственного санитарного врача Российской Федерации от 25 ноября 2007 г. №74.</p> <p>Ориентировочная санитарно-защитная зона для закрытого типа 50 метров в соответствии с пунктом 13.5.3 таблицы 7.1 СанПиН 2.2.1/2.1.1.1200-03 «Санитарно-защитные зоны и санитарная классификация предприятий, сооружений и иных объектов», утвержденные постановлением Главного государственного санитарного врача Российской Федерации от 25 ноября 2007 г. №74</p>
4	Блочно-модульная котельная (БМК)	Планируемый к размещению	<p>Для промышленных объектов и производств, не включенных в санитарную классификацию, а также с новыми, недостаточно изученными технологиями, не имеющими аналогов в стране и за рубежом, размер санитарно-защитной зоны устанавливается в каждом конкретном случае Главным государственным санитарным врачом Российской Федерации, если в соответствии с расчетами ожидаемого загрязнения атмосферного воздуха и физического воздействия на атмосферный воздух они относятся к I и II классам опасности, в остальных случаях - Главным государственным санитарным врачом субъекта Российской Федерации или его заместителем (в соответствии с пунктом 4.8 СанПиН 2.2.1/2.1.1.1200-03 «Санитарно-защитные зоны и санитарная классификация предприятий, сооружений и иных объектов», утвержденные постановлением Главного государственного санитарного врача Российской Федерации от 25 ноября 2007 г. №74 и Приказом Федеральной службы по надзору в сфере защиты прав потребителей и благополучия человека от 9 марта 2022 г. № 84 «Об определении видов, в отношении которых решения об установлении, изменении или о прекращении существования санитарно-</p>

№ п/п	Наименование объекта	Вид мероприятия	Характеристики зон с особыми условиями использования территорий, установливание которых требуется в связи с размещением объектов местного значения
			защитных зон принимаются территориальными органами Федеральной службы по надзору в сфере защиты прав потребителей и благополучия человека»)
5	Зона складирования и захоронения отходов	Планируемый к размещению	Ориентировочная санитарно-защитная зона 1000 м согласно пункту 12.1.1. таблицы 7.1 СанПиН 2.2.1/2.1.1.1200-03 «Санитарно-защитные зоны и санитарная классификация предприятий, сооружений и иных объектов», утвержденные постановлением Главного государственного санитарного врача Российской Федерации от 25 ноября 2007 г. №74.

2. Параметры функциональных зон

Функциональные зоны настоящего генерального плана установлены в соответствии с требованиями приказа Министерства экономического развития Российской Федерации от 9 января 2018 г. № 10 «Об утверждении Требований к описанию и отображению в документах территориального планирования объектов федерального значения, объектов регионального значения, объектов местного значения и о признании утратившим силу приказа Министерства экономического развития Российской Федерации от 7 декабря 2016 г. № 793» (далее – Приказ № 10).

В соответствии с положением части 12 статьи 9 Градостроительного кодекса Российской Федерации утверждение в документах территориального планирования границ функциональных зон не влечет за собой изменение правового режима земель, находящихся в границах указанных зон.

Правовой режим земельных участков, равно как всего, что находится над и под поверхностью земельных участков и используется в процессе их застройки и последующей эксплуатации объектов капитального строительства в соответствии с частью 1 статьи 36 Градостроительного кодекса Российской Федерации определяется градостроительными регламентами в составе правил землепользования и застройки.

Функциональные зоны генерального плана определяют стратегическое видение развития территории на долгосрочную перспективу. Границы функциональных зон, как правило, устанавливаются укрупненно для элементов планировочной структуры, ограниченных преимущественно осями улично-дорожной сети, границами природных объектов, и иных естественных и искусственных рубежей и барьеров.

Каждая функциональная зона, установленная в генеральном плане, имеет цифровой индекс (код зоны), соответствующий описанию типа функциональной зоны, и уникальный порядковый номер.

В соответствии с Приказом № 10 для каждой функциональной зоны установлен статус, который определяется следующими условиями:

существующие функциональные зоны установлены для застроенных территорий с минимальным потенциалом развития и реорганизации, для которых не предполагается изменение фактических функциональных типов использования территории. Также статус «существующие функциональные зоны» установлен для зон природно-рекреационного типа, зон садоводств и огородничеств, специальных и иных зон;

планируемые функциональные зоны установлены для незастроенных и частично застроенных территорий, в границах которых планируется новое строительство объектов жилого и нежилого назначения.

Установление типов функциональных зон определяется на основе фактического и планируемого использования территории, преобладающих видов разрешенного использования земельных участков, исходя из существующего или планируемого соотношения общей площади объектов различного функционального назначения.

Перечень функциональных зон установлен в целях обеспечения максимально эффективного использования территории поселения за счет сбалансированного взаиморасположения объектов различной типологии.

Функциональные зоны установлены в соответствии с процентным соотношением существующих функций для застроенных территорий и планируемых функций для проектной застройки, указанным в описании зон. Перечень и описание установленных в генеральном плане функциональных зон приведены в таблице 2.1.1 в соответствии с картой функциональных зон.

Для всех функциональных зон возможно размещение объектов инженерной инфраструктуры в соответствии с Картой планируемого размещения объектов местного значения в части инженерной инфраструктуры.

Осуществление нового строительства жилых и нежилых объектов в функциональных зонах независимо от типа зон допустимо только при соблюдении требований и ограничений, устанавливаемых режимами тех или иных зон с особыми условиями использования территории в соответствии с действующим законодательством. Параметры функциональных зон представлены в таблице 2.2.1.

Осуществление нового строительства жилых и нежилых объектов в функциональных зонах независимо от типа зон допустимо только при соблюдении требований и ограничений, устанавливаемых режимами тех или иных зон с особыми условиями использования территории в соответствии с действующим законодательством. Условия реализации мероприятий генерального плана в границах установленных функциональных зон жилой и нежилой застройки приведены в таблице 2.3.1 настоящего генерального плана.

2.1. Перечень и описание функциональных зон

Таблица 2.1.1

Индекс функциональной зоны ¹	Код по Приказу № 10	Наименование функциональной зоны	Описание функциональной зоны
100	701010100	Жилые зоны	<p>Территории с преобладанием жилой застройки различной типологии и этажности (преимущественно многоквартирной). Как правило, в границах зон отсутствуют крупные общественно-деловые объекты общегородского значения.</p> <p>Жилые объекты – не менее 75%. Общественные объекты – не более 25%. Производственные – только сохранение существующих.</p>
101	701010101	Зона застройки индивидуальными жилыми домами	<p>Территории с преобладанием индивидуальной и блокированной жилой застройки в общей структуре застройки. Как правило, в границах зон отсутствуют крупные общественно-деловые объекты общегородского значения.</p> <p>Жилые объекты – не менее 75%. Общественные объекты – не более 25%. Производственные – сохранение в существующих параметрах.</p>
300	701010300	Общественно-деловые зоны	<p>Территории с преобладанием объектов общественно-делового назначения, не предусматривающие размещение новой жилой застройки. Крупные территориально обособленные объекты общественного назначения (торгово-развлекательные центры, спортивные комплексы, объекты здравоохранения, культуры и искусства и иные крупные общественные объекты). Частичная трансформация производственных территорий, а также свободные от застройки или частично застроенные территории, в границах которых планируется размещение объектов не жилого, преимущественно общественного назначения.</p>

Индекс функциональной зоны ¹	Код по Приказу № 10	Наименование функциональной зоны	Описание функциональной зоны
			Жилые объекты – сохранение в существующих параметрах. Общественные объекты – не менее 50%. Производственные – сохранение в существующих параметрах.
400	701010400	Производственные зоны, зоны инженерной и транспортной инфраструктуры	Территории существующих производственных, коммунально-складских объектов, а также свободные от застройки или частично застроенные территории, в границах которых предполагается размещение объектов преимущественно производственного и коммунально-складского назначения (в том числе технопарки, индустриальные парки, научно-производственные кластеры). Жилые объекты – сохранение в существующих параметрах. Общественные объекты – не более 50%. Производственные – не менее 50%.
402	701010402	Коммунально-складская зона	Территории существующих коммунально-складских объектов, а также свободные от застройки или частично застроенные территории, в границах которых предполагается размещение объектов нежилого, преимущественно коммунально-складского назначения (в том числе производственные объекты V класса опасности). Жилые объекты – сохранение в существующих параметрах. Общественные объекты – не более 60%. Производственные – не менее 40%.
405	701010405	Зона транспортной инфраструктуры	Территории размещения крупных объектов транспортной инфраструктуры (аэропорт, железнодорожный вокзал, автовокзал, речной порт и иные крупные объекты транспортной инфраструктуры), в том числе объекты обслуживания транспортной инфраструктуры и территории автомобильных дорог.

Индекс функциональной зоны ¹	Код по Приказу № 10	Наименование функциональной зоны	Описание функциональной зоны
501	701010501	Зона сельскохозяйственных угодий	Территории свободные от застройки, предназначенные для сельскохозяйственного использования без размещения объектов капитального строительства.
502	701010502	Зона садоводства, огородничества	Территории ведения гражданами садоводства или огородничества для собственных нужд, в том числе на категории земель сельскохозяйственного назначения.
503	701010503	Производственная зона сельскохозяйственных предприятий	Территории размещения объектов сельскохозяйственных предприятий и сопутствующих объектов сельскохозяйственной деятельности.
600	701010600	Зоны рекреационного назначения	Территории с преобладанием естественных природных ландшафтов, обладающие высоким потенциалом рекреационного использования (в том числе парки, скверы, сады, бульвары, иные территории природного назначения).
602	701010602	Зона отдыха	Территории размещения специализированных объектов рекреационного назначения (объекты отдыха и туризма; профилактории, санаторно-лечебные учреждения и иные).
605	701010605	Зона лесов	Территории природоохранного назначения, в том числе территории крупных лесных массивов, особо охраняемые природные территории, а также природные территории, с ограниченной антропогенной нагрузкой.
701	701010701	Зона кладбищ	Территории размещения кладбищ, крематориев, мемориальных парков.
702	701010702	Зона складирования и захоронения отходов	Территории размещения скотомогильников, полигонов ТБО, ТКО, мусоросортировочных станций и мусоросжигающих заводов.
900	701010900	Зона акваторий	Территории, в границах которых расположены водные объекты.

Индекс функциональной зоны ¹	Код по Приказу № 10	Наименование функциональной зоны	Описание функциональной зоны
1000	701011000	Иные зоны	<p>Незастроенные территории естественных природных ландшафтов преимущественно без древесно-кустарниковой растительности, территории озеленения специального назначения. Использование в качестве территорий запаса, рекреационного и сельскохозяйственного назначения.</p> <p>При разработке документации по планировке территории допускается частичное использование в соответствии с функциональным назначением смежно расположенных зон иного типа на прилегающих к ним территориях (на площади не более 10% от площади смежных зон). Только сохранение и реконструкция существующих объектов (при наличии). На территории площадью не более 10% от площади смежно расположенных функциональных зон - в соответствии с параметрами данных зон.</p>

¹ Индекс функциональной зоны – часть кода функциональной зоны (последние 3 или 4 цифры) в соответствии с Приказом №10.

2.2. Параметры функциональных зон

Таблица 2.2.1

Индекс функциональной зоны ¹	ID ²	Наименование функциональной зоны	Статус функциональной зоны	Параметры планируемого развития функциональных зон ⁵		
				Площадь функциональной зоны, га	Максимальное количество земельных участков под объекты ИЖС ³ , ед.	Максимальная общая площадь квартир ⁴ , тыс. кв. м
В границах населенного пункта с.Осиново						
101	1.1	Зона застройки индивидуальными жилыми домами	Существующий	16,38	110	9290
101	1.2	Зона застройки индивидуальными жилыми домами	Существующий	116,37	877	74920
101	1.3	Зона застройки индивидуальными жилыми домами	Существующий	15,73	82	7330
101	1.4	Зона застройки индивидуальными жилыми домами	Существующий	36,53	286	27010
101	1.6	Зона застройки индивидуальными жилыми домами	Существующий	40,94	293	24560
101	1.7	Зона застройки индивидуальными жилыми домами	Существующий	0,75	3	240
101	1.8	Зона застройки индивидуальными жилыми домами	Планируемый	56,22	336	50400
100	1.1	Жилые зоны	Существующий	7,46	0	31219,82
100	1.2	Жилые зоны	Существующий	13,86	0	79030
100	1.3	Жилые зоны	Существующий	21,19	0	130354,8
100	1.4	Жилые зоны	Существующий	25,4	0	144137
100	1.5	Жилые зоны	Существующий	10,67	0	15857

Индекс функциональной зоны ¹	ID ²	Наименование функциональной зоны	Статус функциональной зоны	Параметры планируемого развития функциональных зон ⁵		
				Площадь функциональной зоны, га	Максимальное количество земельных участков под объекты ИЖС ³ , ед.	Максимальная общая площадь квартир ⁴ , тыс. кв. м
100	1.6	Жилые зоны	Существующий	21,65	0	68345,5
100	1.7	Жилые зоны	Существующий	2,5	0	3949,28
100	1.8	Жилые зоны	Существующий	5,67	0	18127,3
100	1.9	Жилые зоны	Существующий	11,91	0	30393,3
100	1.10	Жилые зоны	Планируемый	13,12	0	52000
100	1.11	Жилые зоны	Планируемый	8,8	0	35200
101	1.12	Жилые зоны	Планируемый	9,53	0	38120
300	1.1	Общественно-деловые зоны	Существующий	11,47	-	-
300	1.2	Общественно-деловые зоны	Существующий	0,88	-	-
300	1.3	Общественно-деловые зоны	Планируемый	8,55	-	-
300	1.4	Общественно-деловые зоны	Существующий	1,83	-	-
400	1.1	Производственные зоны, зоны инженерной и транспортной инфраструктур	Существующий	0,94	-	-
400	1.2	Производственные зоны, зоны инженерной и транспортной инфраструктур	Планируемый	96,37	-	-
400	1.3	Производственные зоны, зоны инженерной и транспортной инфраструктур	Планируемый	26,54	-	-
402	1.1	Коммунально-складская зона	Существующий	0,26	-	-
402	1.2	Коммунально-складская зона	Существующий	7,11	-	-
402	1.3	Коммунально-складская зона	Существующий	1,15	-	-

Индекс функциональной зоны ¹	ID ²	Наименование функциональной зоны	Статус функциональной зоны	Параметры планируемого развития функциональных зон ⁵		
				Площадь функциональной зоны, га	Максимальное количество земельных участков под объекты ИЖС ³ , ед.	Максимальная общая площадь квартир ⁴ , тыс. кв. м
402	1.4	Коммунально-складская зона	Существующий	4,03	-	-
402	1.5	Коммунально-складская зона	Существующий	4,81	-	-
402	1.6	Коммунально-складская зона	Существующий	0,86	-	-
402	1.7	Коммунально-складская зона	Планируемый	5,11	-	-
500	1.1	Зоны сельскохозяйственного использования	Существующий	22,81		
503	1.1	Производственная зона сельскохозяйственных предприятий	Существующий	15,59	-	-
600	1.1	Зоны рекреационного назначения	Существующий	0,76	-	-
600	1.2	Зоны рекреационного назначения	Существующий	2,48	-	-
600	1.3	Зоны рекреационного назначения	Существующий	5,09	-	-
600	1.4	Зоны рекреационного назначения	Существующий	2,91	-	-
600	1.5	Зоны рекреационного назначения	Существующий	1,33	-	-
600	1.6	Зоны рекреационного назначения	Существующий	9,18	-	-
600	1.7	Зоны рекреационного назначения	Существующий	4,16	-	-
600	1.8	Зоны рекреационного назначения	Существующий	9,39	-	-

Индекс функциональной зоны ¹	ID ²	Наименование функциональной зоны	Статус функциональной зоны	Параметры планируемого развития функциональных зон ⁵		
				Площадь функциональной зоны, га	Максимальное количество земельных участков под объекты ИЖС ³ , ед.	Максимальная общая площадь квартир ⁴ , тыс. кв. м
602	1.1	Зона отдыха	Существующий	0,45	-	-
701	1.1	Зона кладбищ	Существующий	0,77	-	-
900	1.1	Зона акваторий	Существующий	10	-	-
900	1.2	Зона акваторий	Существующий	0,12	-	-
900	1.3	Зона акваторий	Существующий	0,25	-	-
900	1.4	Зона акваторий	Существующий	2,12	-	-
1000	1.1	Иные зоны	Существующий	6,08	-	-
1000	1.2	Иные зоны	Существующий	14,68	-	-
В границах населенного пункта д.Воронино						
101	2.1	Зона застройки индивидуальными жилыми домами	Существующий	14,45	110	9010
В границах населенного пункта с.Новая Тура						
101	3.1	Зона застройки индивидуальными жилыми домами	Существующий	56,13	366	36210
101	3.2	Зона застройки индивидуальными жилыми домами	Существующий	43,8	298	27340
101	3.3	Зона застройки индивидуальными жилыми домами	Планируемый	17,79	108	16200
100	3.1	Жилые зоны	Существующий	6,61	0	37372,2
100	3.2	Жилые зоны	Планируемый	85,33	0	290000
100	3.3	Жилые зоны	Планируемый	15,18	0	81000
100	3.4	Жилые зоны	Планируемый	123,35	0	913000
300	3.1	Общественно-деловые зоны	Планируемый	2,99	-	-
400	3.3	Производственные зоны, зоны инженерной и	Планируемый	31,82	-	-

Индекс функциональной зоны ¹	ID ²	Наименование функциональной зоны	Статус функциональной зоны	Параметры планируемого развития функциональных зон ⁵		
				Площадь функциональной зоны, га	Максимальное количество земельных участков под объекты ИЖС ³ , ед.	Максимальная общая площадь квартир ⁴ , тыс. кв. м
		транспортной инфраструктур				
501	3.1	Зона сельскохозяйственных угодий	Существующий	1,28	-	-
501	3.2	Зона сельскохозяйственных угодий	Существующий	0,14		
600	3.1	Зоны рекреационного назначения	Существующий	0,86	-	-
600	3.2	Зоны рекреационного назначения	Существующий	2,13	-	-
600	3.3	Зоны рекреационного назначения	Существующий	3,71	-	-
605	3.1	Зона лесов	Существующий	0,79	-	-
605	3.2	Зона лесов	Существующий	0,76	-	-
605	3.3	Зона лесов	Существующий	1,41	-	-
605	3.4	Зона лесов	Существующий	0,44	-	-
605	3.5	Зона лесов	Существующий	0,75	-	-
900	3.1	Зона акваторий	Существующий	1,43410368	-	-
900	3.2	Зона акваторий	Существующий	0,073335968	-	-
900	3.3	Зона акваторий	Существующий	0,441750037	-	-
900	3.4	Зона акваторий	Существующий	0,286275989	-	-
В границах населенного пункта п.Новониколаевский						
101	4.1	Зона застройки индивидуальными жилыми домами	Существующий	35,84	200	14278
101	4.2	Зона застройки индивидуальными жилыми домами	Существующий	8,4	132	7998

Индекс функциональной зоны ¹	ID ²	Наименование функциональной зоны	Статус функциональной зоны	Параметры планируемого развития функциональных зон ⁵		
				Площадь функциональной зоны, га	Максимальное количество земельных участков под объекты ИЖС ³ , ед.	Максимальная общая площадь квартир ⁴ , тыс. кв. м
101	4.3	Зона застройки индивидуальными жилыми домами	Планируемый	7,36	36	5400
300	4.1	Общественно-деловые зоны	Планируемый	1,79	-	-
400	4.1	Производственные зоны, зоны инженерной и транспортной инфраструктур	Существующий	52,28	-	-
402	4.1	Коммунально-складская зона	Планируемый	6,89	-	-
В границах населенного пункта с.Ремплер						
101	5.1	Зона застройки индивидуальными жилыми домами	Существующий	29,77	146	13500
За границами населенных пунктов						
300	0.1	Общественно-деловые зоны	Существующий	1,3	-	-
300	0.2	Общественно-деловые зоны	Существующий	0,08	-	-
400	0.1	Производственные зоны, зоны инженерной и транспортной инфраструктур	Планируемый	25	-	-
400	0.2	Производственные зоны, зоны инженерной и транспортной инфраструктур	Существующий	0,92	-	-
400	0.3	Производственные зоны, зоны инженерной и транспортной инфраструктур	Планируемый	13,14	-	-

Индекс функциональной зоны ¹	ID ²	Наименование функциональной зоны	Статус функциональной зоны	Параметры планируемого развития функциональных зон ⁵		
				Площадь функциональной зоны, га	Максимальное количество земельных участков под объекты ИЖС ³ , ед.	Максимальная общая площадь квартир ⁴ , тыс. кв. м
400	0.4	Производственные зоны, зоны инженерной и транспортной инфраструктур	Существующий	0,55	-	-
400	0.5	Производственные зоны, зоны инженерной и транспортной инфраструктур	Существующий	0,82	-	-
400	0.6	Производственные зоны, зоны инженерной и транспортной инфраструктур	Существующий	0,8	-	-
400	0.7	Производственные зоны, зоны инженерной и транспортной инфраструктур	Существующий	81,06	-	-
400	0.8	Производственные зоны, зоны инженерной и транспортной инфраструктур	Существующий	31,4	-	-
400	0.9	Производственные зоны, зоны инженерной и транспортной инфраструктур	Планируемый	39,37	-	-
400	0.10	Производственные зоны, зоны инженерной и транспортной инфраструктур	Существующий	9,22	-	-
400	0.11	Производственные зоны, зоны инженерной и	Существующий	4,78	-	-

Индекс функциональной зоны ¹	ID ²	Наименование функциональной зоны	Статус функциональной зоны	Параметры планируемого развития функциональных зон ⁵		
				Площадь функциональной зоны, га	Максимальное количество земельных участков под объекты ИЖС ³ , ед.	Максимальная общая площадь квартир ⁴ , тыс. кв. м
		транспортной инфраструктур				
400	0.11	Производственные зоны, зоны инженерной и транспортной инфраструктур	Существующий	0,11	-	-
400	0.12	Производственные зоны, зоны инженерной и транспортной инфраструктур	Существующий	43,94	-	-
402	0.1	Коммунально-складская зона	Существующий	1,24	-	-
402	0.2	Коммунально-складская зона	Существующий	1,52	-	-
402	0.3	Коммунально-складская зона	Существующий	0,89	-	-
402	0.4	Коммунально-складская зона	Существующий	0,21	-	-
402	0.5	Коммунально-складская зона	Существующий	33,14	-	-
402	0.6	Коммунально-складская зона	Существующий	2,18	-	-
404	0.1	Зона инженерной инфраструктуры	Существующий	8,1	-	-
405	0.1	Зона транспортной инфраструктуры	Планируемый	1,94	-	-
405	0.2	Зона транспортной инфраструктуры	Существующий	4,84	-	-
405	0.3	Зона транспортной инфраструктуры	Существующий	4,85	-	-

Индекс функциональной зоны ¹	ID ²	Наименование функциональной зоны	Статус функциональной зоны	Параметры планируемого развития функциональных зон ⁵		
				Площадь функциональной зоны, га	Максимальное количество земельных участков под объекты ИЖС ³ , ед.	Максимальная общая площадь квартир ⁴ , тыс. кв. м
405	0.4	Зона транспортной инфраструктуры	Существующий	4,5	-	-
405	0.5	Зона транспортной инфраструктуры	Существующий	8,11	-	-
405	0.6	Зона транспортной инфраструктуры	Планируемый	8,84	-	-
405	0.7	Зона транспортной инфраструктуры	Существующий	10,29	-	-
405	0.8	Зона транспортной инфраструктуры	Существующий	1,29	-	-
405	0.9	Зона транспортной инфраструктуры	Существующий	1,5	-	-
405	0.10	Зона транспортной инфраструктуры	Существующий	47,72	-	-
405	0.11	Зона транспортной инфраструктуры	Планируемый	4,5	-	-
405	0.12	Зона транспортной инфраструктуры	Существующий	1,58	-	-
405	0.13	Зона транспортной инфраструктуры	Планируемый	0,96	-	-
405	0.14	Зона транспортной инфраструктуры	Планируемый	2,62	-	-
405	0.15	Зона транспортной инфраструктуры	Существующий	4,34	-	-
405	0.16	Зона транспортной инфраструктуры	Существующий	3	-	-
501	0.1	Зона сельскохозяйственных угодий	Существующий	38,07	-	-
501	0.2	Зона сельскохозяйственных угодий	Существующий	32,97	-	-

Индекс функциональной зоны ¹	ID ²	Наименование функциональной зоны	Статус функциональной зоны	Параметры планируемого развития функциональных зон ⁵		
				Площадь функциональной зоны, га	Максимальное количество земельных участков под объекты ИЖС ³ , ед.	Максимальная общая площадь квартир ⁴ , тыс. кв. м
501	0.3	Зона сельскохозяйственных угодий	Существующий	0,02	-	-
501	0.4	Зона сельскохозяйственных угодий	Существующий	6,47	-	-
501	0.5	Зона сельскохозяйственных угодий	Существующий	6,19		
501	0.6	Зона сельскохозяйственных угодий	Существующий	93,17		
501	0.7	Зона сельскохозяйственных угодий	Существующий	122,14		
501	0.8	Зона сельскохозяйственных угодий	Существующий	37,14		
501	0.9	Зона сельскохозяйственных угодий	Существующий	5,28		
501	0.10	Зона сельскохозяйственных угодий	Существующий	638,77		
501	0.11	Зона сельскохозяйственных угодий	Существующий	151,85	-	-
501	0.12	Зона сельскохозяйственных угодий	Существующий	23,18	-	-
501	0.13	Зона сельскохозяйственных угодий	Существующий	0,6	-	-
501	0.14	Зона сельскохозяйственных угодий	Существующий	8,63	-	-
501	0.15	Зона сельскохозяйственных угодий	Существующий	157,21	-	-
501	0.16	Зона сельскохозяйственных угодий	Существующий	5,46	-	-
501	3.3	Зона сельскохозяйственных угодий	Существующий	1,28	-	-

Индекс функциональной зоны ¹	ID ²	Наименование функциональной зоны	Статус функциональной зоны	Параметры планируемого развития функциональных зон ⁵		
				Площадь функциональной зоны, га	Максимальное количество земельных участков под объекты ИЖС ³ , ед.	Максимальная общая площадь квартир ⁴ , тыс. кв. м
502	0.1	Зона садоводства, огородничества	Существующий	29,4	-	-
502	0.2	Зона садоводства, огородничества	Существующий	22,62	-	-
502	0.3	Зона садоводства, огородничества	Существующий	16,76	-	-
503	0.1	Производственная зона сельскохозяйственных предприятий	Существующий	59,66	-	-
503	0.2	Производственная зона сельскохозяйственных предприятий	Существующий	13,06	-	-
503	0.3	Производственная зона сельскохозяйственных предприятий	Существующий	118,39	-	-
605	0.1	Зона лесов	Существующий	0,53	-	-
605	0.2	Зона лесов	Существующий	12,89	-	-
605	0.3	Зона лесов	Существующий	34,63	-	-
605	0.4	Зона лесов	Существующий	3,19	-	-
605	0.5	Зона лесов	Существующий	2,33	-	-
605	0.6	Зона лесов	Существующий	8,47	-	-
605	0.7	Зона лесов	Существующий	217,45	-	-
605	0.8	Зона лесов	Существующий	422,42	-	-
605	0.9	Зона лесов	Существующий	3805,07	-	-
605	0.10	Зона лесов	Существующий	31,63	-	-
605	0.11	Зона лесов	Существующий	10,42	-	-
701	0.1	Зона кладбищ	Планируемый	9,64	-	-
701	0.2	Зона кладбищ	Существующий	7,69	-	-
701	1.1	Зона кладбищ	Существующий	0,77	-	-

Индекс функциональной зоны ¹	ID ²	Наименование функциональной зоны	Статус функциональной зоны	Параметры планируемого развития функциональных зон ⁵		
				Площадь функциональной зоны, га	Максимальное количество земельных участков под объекты ИЖС ³ , ед.	Максимальная общая площадь квартир ⁴ , тыс. кв. м
702	0.1	Зона складирования и захоронения отходов	Существующий	11,31	-	-
702	0.2	Зона складирования и захоронения отходов	Существующий	0,11	-	-
702	0.3	Зона складирования и захоронения отходов	Планируемый	14	-	-
900	0.1	Зона акваторий	Существующий	3,43	-	-
900	0.2	Зона акваторий	Существующий	2,39	-	-
900	0.3	Зона акваторий	Существующий	1,53	-	-
900	0.4	Зона акваторий	Существующий	0,31	-	-
900	0.5	Зона акваторий	Существующий	0,69	-	-
900	0.6	Зона акваторий	Существующий	3,54	-	-
900	0.7	Зона акваторий	Существующий	0,07	-	-
900	0.8	Зона акваторий	Существующий	0,81	-	-
900	0.9	Зона акваторий	Существующий	0,13	-	-
900	0.10	Зона акваторий	Существующий	0,03	-	-
900	0.11	Зона акваторий	Существующий	5,31	-	-
900	0.12	Зона акваторий	Существующий	0,33	-	-
900	0.13	Зона акваторий	Существующий	0,36	-	-
900	0.14	Зона акваторий	Существующий	9,65	-	-
900	0.15	Зона акваторий	Существующий	0,12	-	-
900	0.16	Зона акваторий	Существующий	1,49	-	-
1000	0.1	Иные зоны	Существующий	1,93	-	-
1000	0.2	Иные зоны	Существующий	4,33	-	-
1000	0.3	Иные зоны	Существующий	0,46	-	-
1000	0.4	Иные зоны	Существующий	6,62	-	-

¹ Индекс функциональной зоны – часть кода функциональной зоны по Приказу №10.

² ID – порядковый номер функциональной зоны.

³ Максимально допустимое количество земельных участков при застройке индивидуальными жилыми домами в границах функциональной зоны.

В функциональных зонах со статусом «существующий» допускается увеличение количества земельных участков для размещения объектов индивидуального жилищного строительства не более, чем на 10 процентов.

⁴ Максимально допустимая площадь жилищного фонда при застройке многоквартирными домами в границах функциональной зоны.

⁵ Для функциональных зон с индексом 100, 101 и статусом «планируемый» устанавливается дополнительный параметр функциональных зон – требование об обязательности подготовки проекта планировки территории в границах таких зон. При установлении границ проекта планировки территории допускается отклоняться от границ функциональной зоны в большую или меньшую сторону, но не более чем на 10% от площади такой функциональной зоны.

2.3. Условия реализации мероприятий генерального плана в границах установленных функциональных зон

Таблица 2.3.1

Зоны с особыми условиями использования территории, которые необходимо учитывать при реализации мероприятий
настоящего генерального плана

№ п/п	Индекс функциональной зоны	Порядковый номер функциональной зоны	Зоны с особыми условиями использования территории, которые необходимо учитывать при реализации мероприятий генерального плана ¹
1	100	3.2	3, 5, 6, 7, 10, 12, 13
2	100	3.4	3, 5, 6, 7, 9, 10
3	100	1.10	3, 6, 10
4	100	3.3	3, 8, 9
5	100	1.11	3, 6, 8
6	100	1.12	3, 7, 8
7	101	3.3	10, 12, 13
8	101	1.8	3, 6, 10
9	101	4.3	1, 3, 5, 6
10	300	1.3	6, 7, 9
11	300	3.1	4, 6
12	300	4.1	3, 4, 6, 10, 12
13	400	3.3	3, 4
14	400	3.1	ЗОУИТ отсутствуют.

15	400	3.2	5
16	400	0.9	1, 6, 12
17	402	4.1	6, 8, 10
18	402	1.7	1, 5
19	402	1.8	ЗОУИТ отсутствуют.
20	402	0.5	1, 6, 9
21	405	0.9	3, 5, 6, 9
22	602	0.1	3, 4, 6
23	701	0.2	1, 3, 6, 9
24	702	0.3	1, 3, 6, 9
25	100	0.1	1, 6, 9
26	100	3.3	10,11
27	402	0.2	12
28	400	1.3	12
29	400	1.2	12
30	405	0.14	12
31	405	0.6	10
32	503	0.1	6
33	503	0.3	6

¹Зоны с особыми условиями использования территории, которые необходимо учитывать при реализации мероприятий генерального плана - порядковые номера зон с особыми условиями использования территории, которые необходимо учитывать при реализации проектных решений, а именно:

1 – организация санитарно-защитных зон проектируемых объектов до территорий с нормируемыми показателями качества среды обитания в порядке, предусмотренном Правилами.

2 – при проектировании объектов во втором поясе зоны санитарной охраны источника водоснабжения необходимо проведение мероприятий согласно пунктам 3.2.2 и 3.2.3 СанПиН 2.1.4.1110-02 «Зоны санитарной охраны источников водоснабжения и водопроводов питьевого назначения», введенных в действие постановлением Главного государственного санитарного врача Российской Федерации от 14 марта 2002 г № 10 (далее – СанПиН 2.1.4.1110-02).

3 – при проектировании объектов в третьем поясе зоны санитарной охраны источника водоснабжения необходимо проведение мероприятий, предусмотренных пунктом 3.2.2 СанПиН 2.1.4.1110-02.

4 – ограничение использования земельных участков в границах береговой полосы согласно статье 6 Водного кодекса Российской Федерации.

5 – придорожная полоса - при наличии согласия в письменной форме владельца автомобильной дороги (Федеральный закон от 08.11.2007 № 257-ФЗ «Об автомобильных дорогах и о дорожной деятельности в Российской Федерации и о внесении изменений в отдельные законодательные акты Российской Федерации»).

6. установление, изменение, прекращение существования санитарно-защитных зон/санитарных разрывов объектов до территорий с нормируемыми показателями качества среды обитания в порядке, предусмотренном Правилами установления санитарно-защитных зон и использования земельных участков, расположенных в границах санитарно-защитных зон, утвержденными постановлением Правительства Российской Федерации от 3 марта 2018 г. № 222 «Об утверждении Правил установления санитарно-защитных зон и использования земельных участков, расположенных в границах санитарно-защитных зон» (далее – Правила).

7. в пределах санитарно - защитной полосы водоводов должны отсутствовать источники загрязнения почвы и грунтовых вод. Не допускается прокладка водоводов по территории свалок, полей ассенизации, полей фильтрации, полей орошения, кладбищ, скотомогильников, а также прокладка магистральных водоводов по территории промышленных и сельскохозяйственных предприятий согласно «Зоны санитарной охраны источников водоснабжения и водопроводов питьевого назначения», введенного в действие постановлением Главного государственного санитарного врача Российской Федерации от 14 марта 2002 г № 10 (далее – СанПиН 2.1.4.1110-02).

8. в пределах I пояса не допускается посадка высокоствольных деревьев, все виды строительства, не имеющие непосредственного отношения к эксплуатации, реконструкции и расширению водопроводных сооружений, в т.ч. прокладка трубопроводов различного назначения, размещение жилых и хозяйственно-бытовых зданий, проживание людей, применение ядохимикатов и удобрений. Здания должны быть оборудованы канализацией с отведением сточных вод в ближайшую систему бытовой или производственной канализации, или на местные станции очистных сооружений, расположенные за пределами 1-го пояса ЗСО с учетом санитарного режима на территории второго пояса согласно СанПиН 2.1.4.1110-02.

9. В подзонах приаэродромной территории аэродрома Казань (Борисоглебское) устанавливаются следующие ограничения использования земельных участков и (или) расположенных на них объектов недвижимости и осуществления экономической и иной деятельности (далее -

ограничения использования объектов недвижимости и осуществления деятельности, согласно приказа Минпромторга России от 27 мая 2024 г. № 2304 «Об установлении приаэродромной территории аэродрома экспериментальной авиации Казань (Борисоглебское)»:

первая подзона, в которой запрещается размещать объекты, не предназначенные для организации и обслуживания воздушного движения и воздушных перевозок, обеспечения взлета, посадки, руления и стоянки воздушных судов;

вторая подзона, в которой запрещается размещать объекты, не предназначенные для обслуживания пассажиров и обработки багажа, грузов и почты, обслуживания воздушных судов, хранения авиационного топлива и заправки воздушных судов, обеспечения энергоснабжения, а также объекты, не относящиеся к инфраструктуре аэропорта;

третья подзона, в которой запрещается размещать объекты, высота которых превышает ограничения, установленные уполномоченным Правительством Российской Федерации федеральным органом исполнительной власти при установлении соответствующей приаэродромной территории;

четвертая подзона, в которой запрещается размещать объекты, создающие помехи в работе наземных объектов средств и систем обслуживания воздушного движения, навигации, посадки и связи, предназначенных для организации воздушного движения и расположенных вне первой подзоны;

пятая подзона, в которой запрещается размещать опасные производственные объекты, функционирование которых может повлиять на безопасность полетов воздушных судов;

шестая подзона, в которой запрещается размещать объекты, способствующие привлечению и массовому скоплению птиц;

седьмая подзона, в которой в целях предотвращения негативного физического воздействия устанавливается перечень ограничений использования земельных участков, определенный в соответствии с земельным законодательством с учетом положений Воздушного кодекса Российской Федерации. При этом под указанным негативным физическим воздействием понимается несоответствие эквивалентного уровня звука, возникающего в связи с полетами воздушных судов, санитарно-эпидемиологическим требованиям.

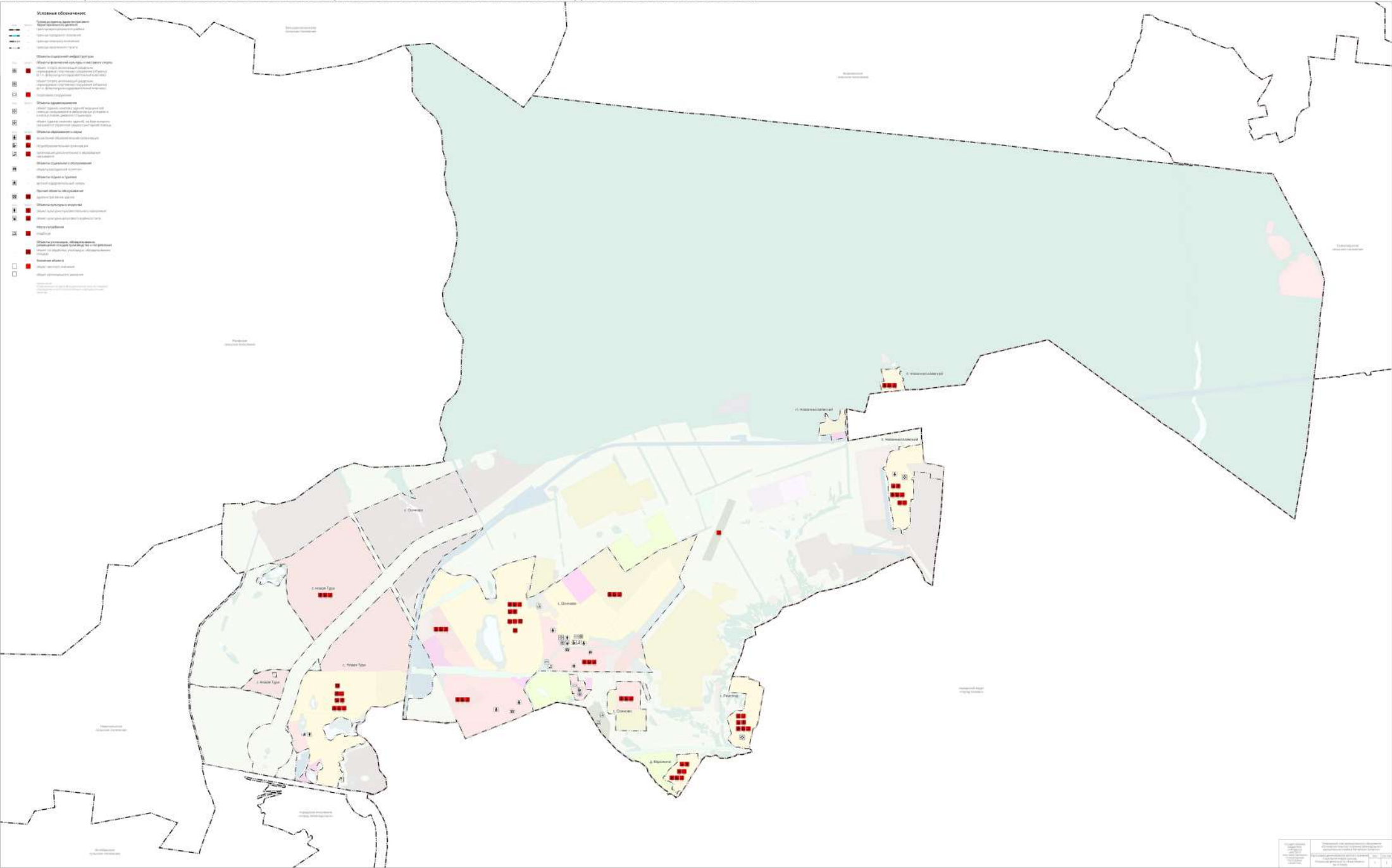
10 - проектирование объектов осуществлять с учетом требований правил установления охранных зон объектов электросетевого хозяйства и особых условий использования земельных участков, расположенных в границах таких зон, утвержденных постановлением Правительства Российской Федерации от 24 февраля 2009 г. № 160 «О порядке установления охранных зон объектов электросетевого хозяйства и особых условий использования земельных участков, расположенных в границах таких зон».

11 - проектирование объектов осуществлять с учетом требований Приказа Министерства строительства и жилищно-коммунального хозяйства Российской Федерации от 17 августа 1992 г. № 197 "О типовых правилах охраны коммунальных тепловых сетей".

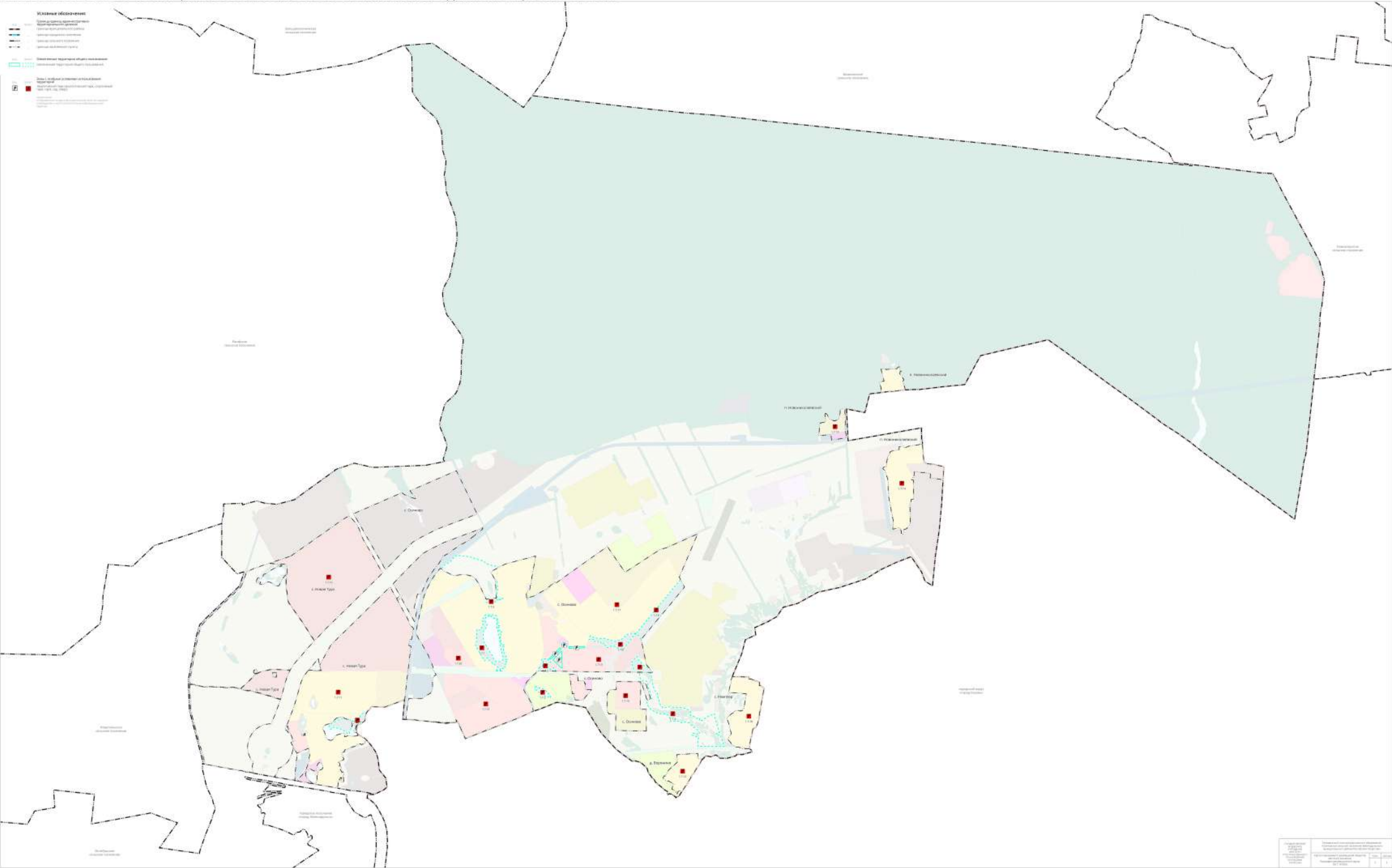
12 - проектирование объектов осуществлять с учетом требований постановления Правительства Российской Федерации от 09 июня 1995 г. №578 «Об утверждении Правил охраны линий и сооружений связи Российской Федерации»

13 - проектирование объектов осуществлять с учетом требований п.4.15* СП 62.13330.2011* «Газораспределительные системы. Актуализированная редакция СНиП 42-01-2002»

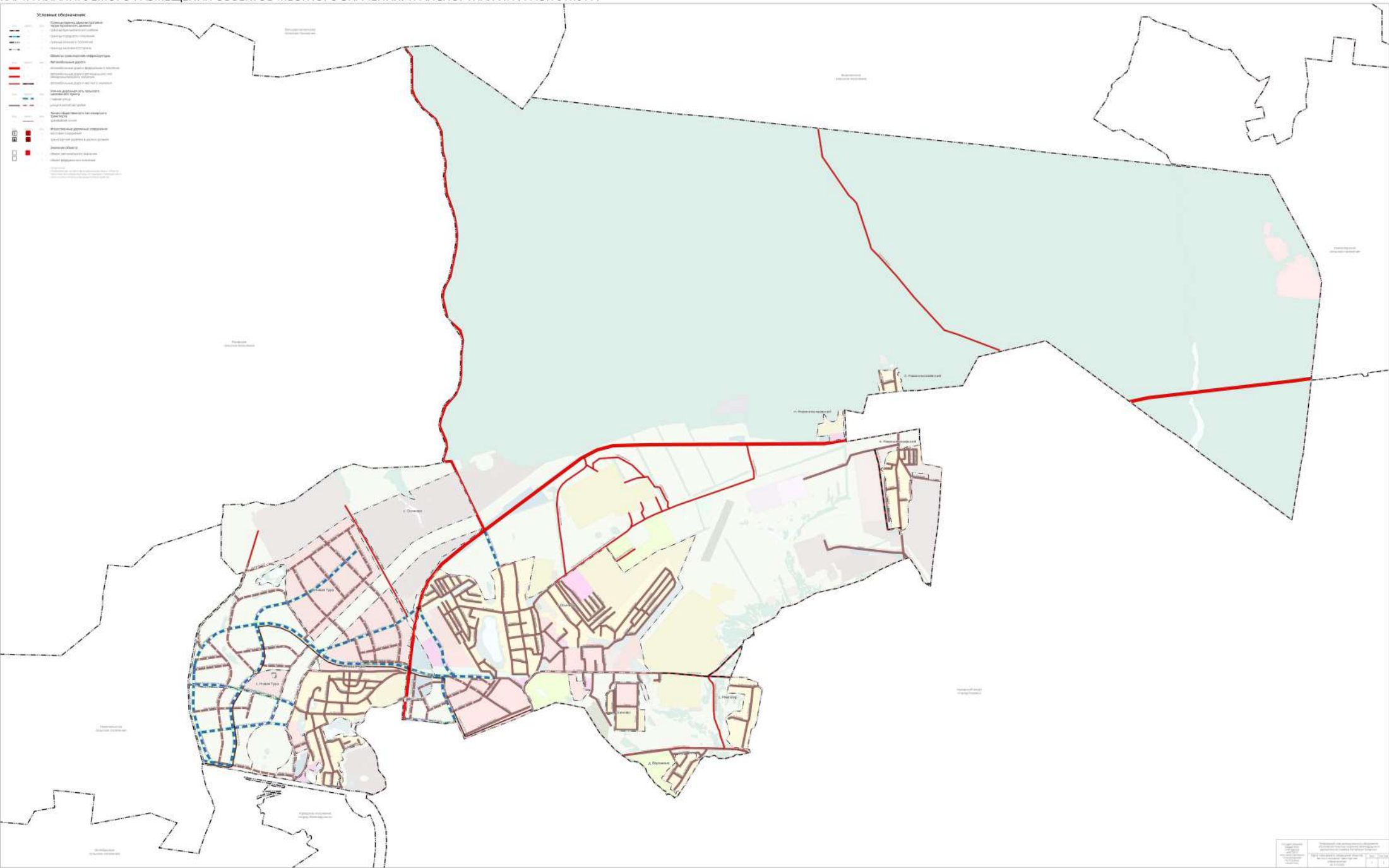
ГЕНЕРАЛЬНЫЙ ПЛАН МУНИЦИПАЛЬНОГО ОБРАЗОВАНИЯ «ОСИНОВСКОЕ СЕЛЬСКОЕ ПОСЕЛЕНИЕ ЗЕЛЕНОДОЛЬСКОГО МУНИЦИПАЛЬНОГО РАЙОНА РЕСПУБЛИКИ ТАТАРСТАН»
КАРТА РАЗМЕЩЕНИЯ ОБЪЕКТОВ МЕСТНОГО ЗНАЧЕНИЯ. СОЦИАЛЬНАЯ ИНФРАСТРУКТУРА. РИТУАЛЬНАЯ ДЕЯТЕЛЬНОСТЬ. ИНЫЕ ОБЪЕКТЫ.



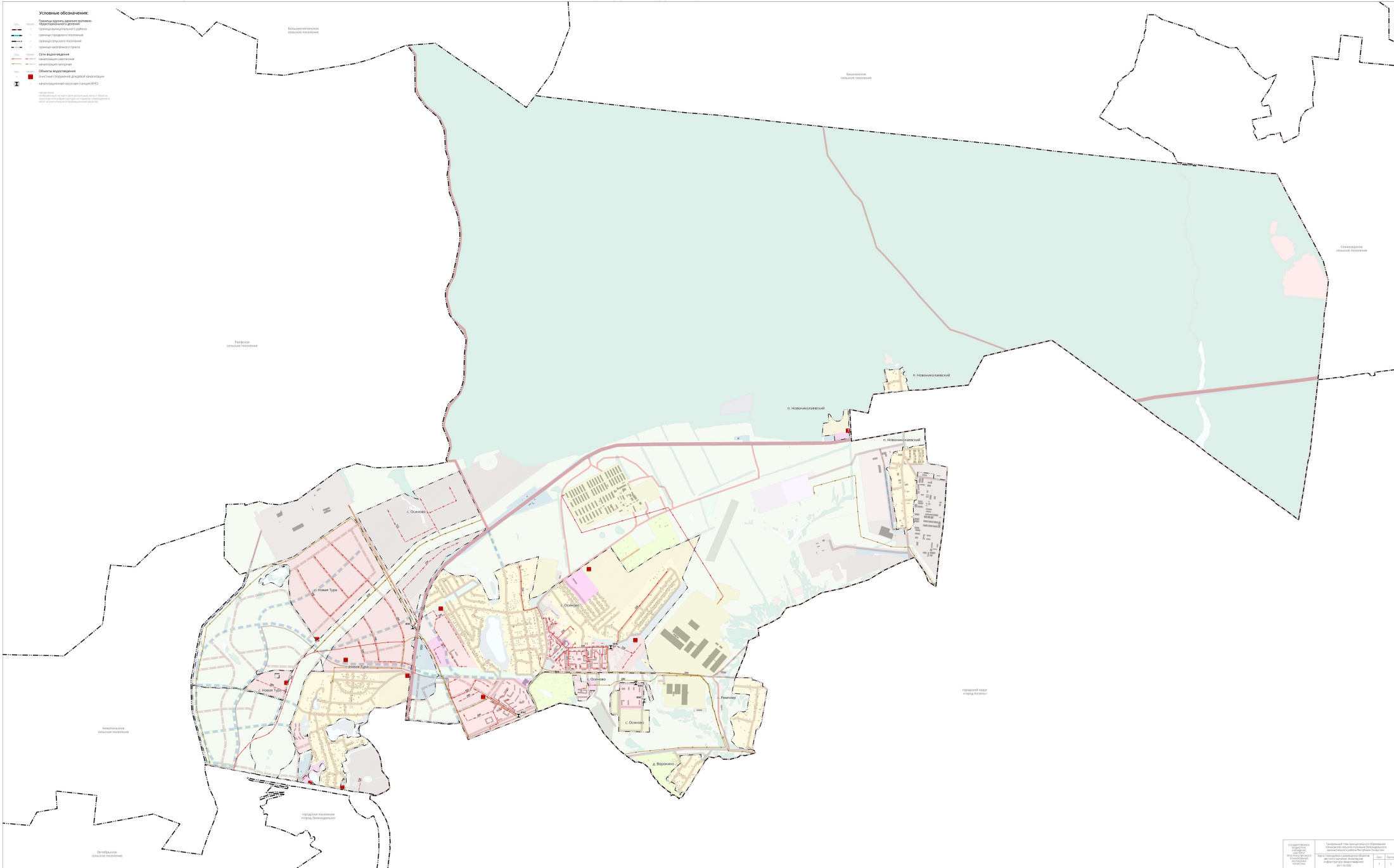
ГЕНЕРАЛЬНЫЙ ПЛАН МУНИЦИПАЛЬНОГО ОБРАЗОВАНИЯ «ОСИНОВСКОЕ СЕЛЬСКОЕ ПОСЕЛЕНИЕ ЗЕЛЕНОДОЛЬСКОГО МУНИЦИПАЛЬНОГО РАЙОНА РЕСПУБЛИКИ ТАТАРСТАН»
КАРТА ПЛАНИРУЕМОГО РАЗМЕЩЕНИЯ ОБЪЕКТОВ МЕСТНОГО ЗНАЧЕНИЯ. ПРИРОДНО-РЕКРЕАЦИОННЫЙ КАРКАС



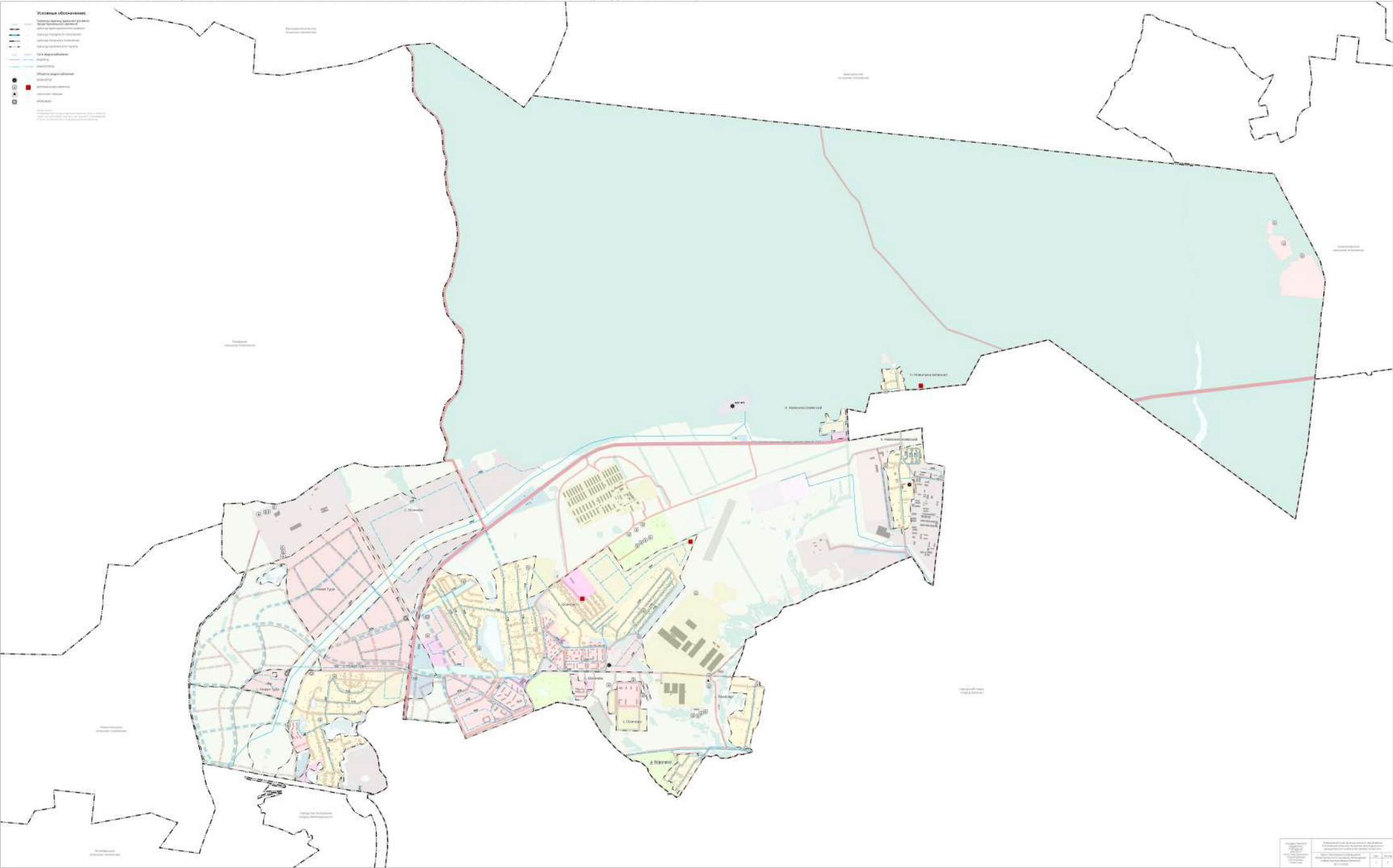
ГЕНЕРАЛЬНЫЙ ПЛАН МУНИЦИПАЛЬНОГО ОБРАЗОВАНИЯ «ОСИНОВСКОЕ СЕЛЬСКОЕ ПОСЕЛЕНИЕ ЗЕЛЕНОДОЛЬСКОГО МУНИЦИПАЛЬНОГО РАЙОНА РЕСПУБЛИКИ ТАТАРСТАН»
КАРТА ПЛАНИРУЕМОГО РАЗМЕЩЕНИЯ ОБЪЕКТОВ МЕСТНОГО ЗНАЧЕНИЯ. ТРАНСПОРТНАЯ ИНФРАСТРУКТУРА



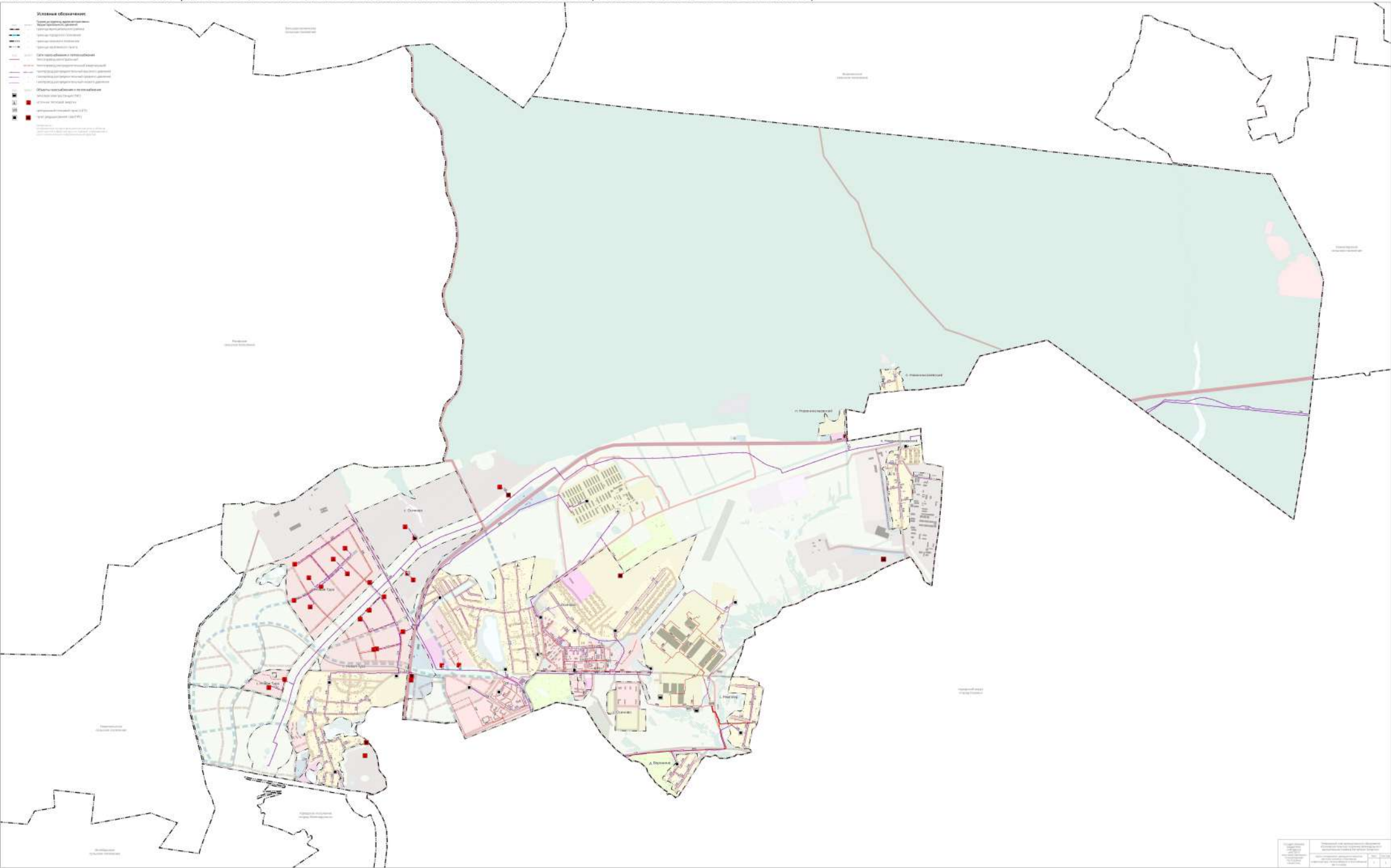
ГЕНЕРАЛЬНЫЙ ПЛАН МУНИЦИПАЛЬНОГО ОБРАЗОВАНИЯ «ОСИНОВСКОЕ СЕЛЬСКОЕ ПОСЕЛЕНИЕ ЗЕЛЕНОДОЛЬСКОГО МУНИЦИПАЛЬНОГО РАЙОНА РЕСПУБЛИКИ ТАТАРСТАН»
КАРТА ПЛАНИРУЕМОГО РАЗМЕЩЕНИЯ ОБЪЕКТОВ МЕСТНОГО ЗНАЧЕНИЯ. ИНЖЕНЕРНАЯ ИНФРАСТРУКТУРА (ВОДООТВЕДЕНИЕ)



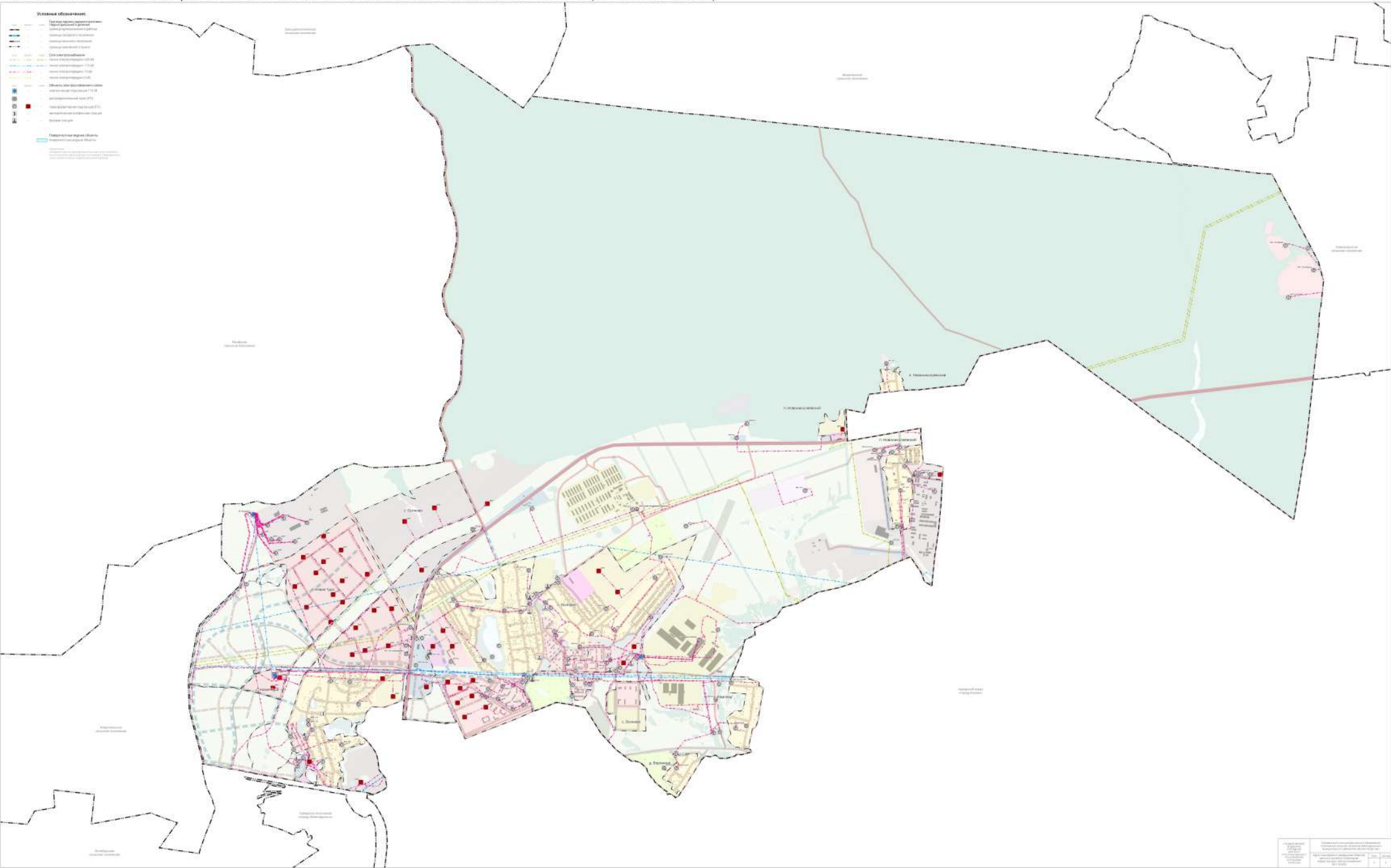
ГЕНЕРАЛЬНЫЙ ПЛАН МУНИЦИПАЛЬНОГО ОБРАЗОВАНИЯ «ОСИНОВСКОЕ СЕЛЬСКОЕ ПОСЕЛЕНИЕ ЗЕЛЕНОДОЛЬСКОГО МУНИЦИПАЛЬНОГО РАЙОНА РЕСПУБЛИКИ ТАТАРСТАН»
КАРТА ПЛАНИРУЕМОГО РАЗМЕЩЕНИЯ ОБЪЕКТОВ МЕСТНОГО ЗНАЧЕНИЯ. ИНЖЕНЕРНАЯ ИНФРАСТРУКТУРА (ВОДОСНАБЖЕНИЕ)



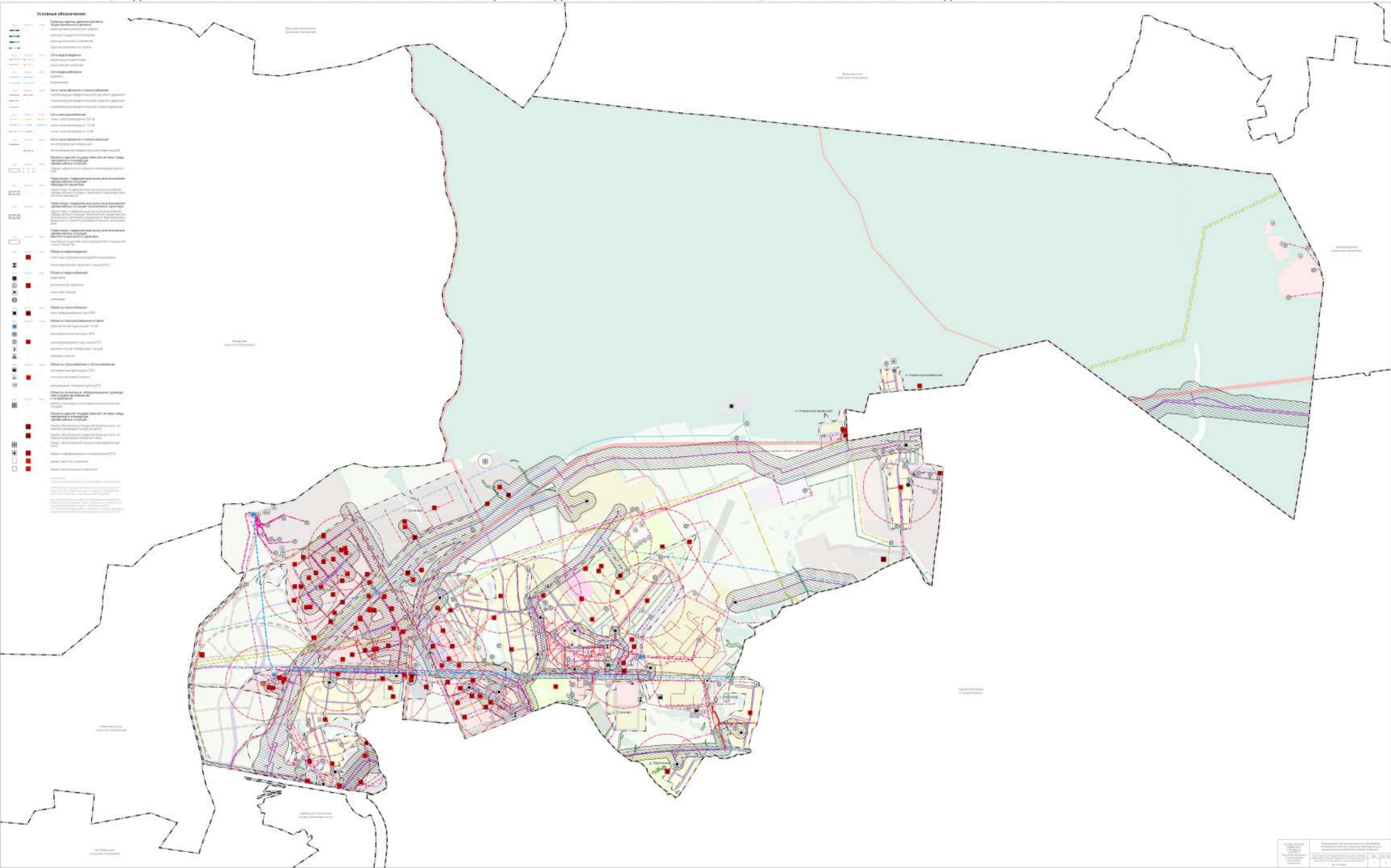
ГЕНЕРАЛЬНЫЙ ПЛАН МУНИЦИПАЛЬНОГО ОБРАЗОВАНИЯ «ОСИНОВСКОЕ СЕЛЬСКОЕ ПОСЕЛЕНИЕ ЗЕЛЕНОДОЛЬСКОГО МУНИЦИПАЛЬНОГО РАЙОНА РЕСПУБЛИКИ ТАТАРСТАН»
КАРТА ПЛАНИРУЕМОГО РАЗМЕЩЕНИЯ ОБЪЕКТОВ МЕСТНОГО ЗНАЧЕНИЯ. ИНЖЕНЕРНАЯ ИНФРАСТРУКТУРА (ТЕПЛОСНАБЖЕНИЕ И ГАЗОСНАБЖЕНИЕ)



ГЕНЕРАЛЬНЫЙ ПЛАН МУНИЦИПАЛЬНОГО ОБРАЗОВАНИЯ «ОСИНОВСКОЕ СЕЛЬСКОЕ ПОСЕЛЕНИЕ ЗЕЛЕНОДОЛЬСКОГО МУНИЦИПАЛЬНОГО РАЙОНА РЕСПУБЛИКИ ТАТАРСТАН»
КАРТА ПЛАНИРУЕМОГО РАЗМЕЩЕНИЯ ОБЪЕКТОВ МЕСТНОГО ЗНАЧЕНИЯ. ИНЖЕНЕРНАЯ ИНФРАСТРУКТУРА (ЭЛЕКТРОСНАБЖЕНИЕ)



ГЕНЕРАЛЬНЫЙ ПЛАН МУНИЦИПАЛЬНОГО ОБРАЗОВАНИЯ «ОСИНОВСКОЕ СЕЛЬСКОЕ ПОСЕЛЕНИЕ ЗЕЛЕНОДОЛЬСКОГО МУНИЦИПАЛЬНОГО РАЙОНА РЕСПУБЛИКИ ТАТАРСТАН»
КАРТА ТЕРРИТОРИЙ, ПОДВЕРЖЕННЫХ РИСКУ ВОЗНИКНОВЕНИЯ ЧРЕЗВЫЧАЙНЫХ СИТУАЦИЙ ПРИРОДНОГО И ТЕХНОГЕННОГО ХАРАКТЕРА, ПЕРЕЧЕНЬ МЕРОПРИЯТИЙ ГРАЖДАНСКОЙ ОБОРОНЫ



ГЕНЕРАЛЬНЫЙ ПЛАН МУНИЦИПАЛЬНОГО ОБРАЗОВАНИЯ «ОСИНОВСКОЕ СЕЛЬСКОЕ ПОСЕЛЕНИЕ ЗЕЛЕНОДОЛЬСКОГО МУНИЦИПАЛЬНОГО РАЙОНА РЕСПУБЛИКИ ТАТАРСТАН»
КАРТА ГРАНИЦ НАСЕЛЕННЫХ ПУНКТОВ (В ТОМ ЧИСЛЕ ГРАНИЦ ОБРАЗУЕМЫХ НАСЕЛЕННЫХ ПУНКТОВ)



ГЕНЕРАЛЬНЫЙ ПЛАН МУНИЦИПАЛЬНОГО ОБРАЗОВАНИЯ «ОСИНОВСКОЕ СЕЛЬСКОЕ ПОСЕЛЕНИЕ ЗЕЛЕНОДОЛЬСКОГО МУНИЦИПАЛЬНОГО РАЙОНА РЕСПУБЛИКИ ТАТАРСТАН»
КАРТА ФУНКЦИОНАЛЬНЫХ ЗОН

