



П Р И К А З № _____ Б О Е Р Ы К
« _____ » _____ 20__

О внесении изменений в схему
территориального планирования
Черемшанского муниципального
района Республики Татарстан,
утвержденную решением Совета
Черемшанского муниципального
района Республики Татарстан от
11.12.2012 № 135

В соответствии со статьями 19-21 Градостроительного кодекса Российской Федерации, законами Республики Татарстан от 25 декабря 2010 года № 98-ЗРТ «О градостроительной деятельности в Республике Татарстан», от 23 декабря 2023 года № 131-ЗРТ «О перераспределении полномочий между органами местного самоуправления муниципальных образований Республики Татарстан и органами государственной власти Республики Татарстан в области градостроительной деятельности», приказом Министерства строительства, архитектуры и жилищно-коммунального хозяйства Республики Татарстан от 23.09.2025 № 1384/о «О подготовке проекта внесения изменений в схему территориального планирования Черемшанского муниципального района Республики Татарстан», учитывая заключение Кабинета Министров Республики Татарстан, п р и к а з ы в а ю:

1. Внести в схему территориального планирования Черемшанского муниципального района Республики Татарстан, утвержденную решением Совета Черемшанского муниципального района Республики Татарстан от 11.12.2012 № 135 (с изменениями, внесенными решениями Совета Черемшанского муниципального района Республики Татарстан от 26.06.2020 № 227, 29.10.2020 № 13, от 28.03.2023 № 171, приказом Министерства строительства, архитектуры и жилищно-коммунального хозяйства Республики Татарстан от 08.10.2025 № 1489/о), следующие изменения:

раздел 2 том 1 «Мероприятия по развитию промышленности и

агропромышленного комплекса» дополнить таблицей 2.1.2 согласно приложению № 1 к настоящему приказу;

подраздел 2.1 раздела 2 том 1 «Мероприятия по развитию социальной инфраструктуры» дополнить подразделом 2.1.7 «Мероприятия в сфере развития объектов погребения» согласно приложению № 2 к настоящему приказу;

часть 1 том 1 дополнить картой «Схема территориального планирования Черемшанского муниципального района Республики Татарстан. Карта планируемого размещения объектов местного значения в соответствии с таблицами 2.1.2 и 2.1.7.1» согласно приложению № 3 к настоящему приказу.

2. Отделу развития юго-западных районов управления развития агломераций департамента развития территорий (А.С.Харитонову) обеспечить:

направление настоящего приказа Руководителю Исполнительного комитета Черемшанского муниципального района Республики Татарстан в срок не позднее семи календарных дней с даты вступления его в силу;

размещение настоящего приказа на официальном сайте Министерства строительства, архитектуры и жилищно-коммунального хозяйства Республики Татарстан в информационно-телекоммуникационной сети «Интернет» в срок не позднее семи календарных дней с даты вступления его в силу;

размещение настоящего приказа в государственной информационной системе Республики Татарстан «Информационное обеспечение градостроительной деятельности Республики Татарстан» в течение 10 рабочих дней с даты его издания;

размещение настоящего приказа в Федеральной государственной информационной системе территориального планирования не позднее чем по истечении 10 календарных дней с даты его издания.

3. Юридическому отделу (Р.И.Кузьмину) обеспечить направление настоящего приказа на государственную регистрацию в Министерство юстиции Республики Татарстан.

4. Установить, что настоящий приказ вступает в силу со дня его официального опубликования.

5. Контроль за исполнением настоящего приказа возложить на начальника управления развития агломераций департамента развития территорий С.А.Рыбакова.

Заместитель министра

В.Н. Кудряшев

«Таблица 2.1.2

Сведения о видах, назначении и наименованиях планируемых для размещения объектов агропромышленного комплекса местного значения муниципального района, их основные характеристики, их местоположение, а также характеристики зон с особыми условиями использования территорий в случае, если установление таких зон требуется в связи с размещением данных объектов

№	Местоположение	Наименование объекта	Назначение объекта	Статус объекта	Характеристика объекта (площадь, га)	Срок реализации	Зона с особыми условиями использования территорий
2.1.2.1	Лашманское СП, ЗУ 16:41:040403:361	Элеватор	Создание условий для развития агропромышленного комплекса	Планируемый к размещению	23,4000*	2029	Ориентировочная санитарно-защитная зона 100 м (п.8.4.1 СанПиН 2.2.1/2.1.1.1200-03 «Санитарно-защитные зоны и санитарная классификация предприятий, сооружений и иных объектов»)
2.1.2.2	Черемшанское СП, село Черемшан, ЗУ 16:41:080402:989	Площадка для размещения сельскохозяйственной техники	Создание условий для развития агропромышленного комплекса	Планируемый к размещению	3,9737*	2029	Ориентировочная санитарно-защитная зона 100 м (п.11.4.9 СанПиН 2.2.1/2.1.1.1200-03 «Санитарно-защитные зоны и санитарная классификация предприятий, сооружений и иных объектов»)

Примечания:

* - площадь объекта является ориентировочной и может изменяться на последующих стадиях проектирования;

– реализация мероприятий по размещению объектов агропромышленного комплекса возможна только при условии выполнения норм и требований природоохранного и санитарно-эпидемиологического законодательства, в том числе организации санитарно-защитных зон с учетом ближайших нормируемых объектов в соответствии с требованиями Правил установления санитарно-защитных зон и использования земельных участков, расположенных в границах санитарно-защитных зон, утвержденных постановлением правительства Российской Федерации от 03.03.2018 № 222, и СанПиН 2.2.1/2.1.1.1200-03 «Санитарно-защитные зоны и санитарная классификация предприятий, сооружений и иных объектов»;

– застройка земельных участков, которые расположены за границами населенных пунктов и находятся на площадях залегания полезных ископаемых, допускается только после получения разрешения федерального органа управления государственным фондом недр или его территориального органа (статья 25 Закона Российской Федерации от 21.02.1992 №2395-1 «О недрах»).».

«Таблица 2.1.7.1

Сведения о видах, назначении и наименованиях планируемых для размещения объектов, предназначенных для объектов погребения местного значения муниципального района, их основные характеристики, их местоположение, а также характеристики зон с особыми условиями использования территорий в случае, если установление таких зон требуется в связи с размещением данных объектов

№	Местоположение	Наименование объекта	Назначение объекта	Статус объекта	Характеристика объекта (площадь, га)	Срок реализации	Зона с особыми условиями использования территорий
2.1.7.1.1	Староутямышское СП, ЗУ 16:41:070501:392	Кладбище	Создание условий для осуществления погребения умерших	планируемый к размещению	3,3000*	2035	Ориентировочная санитарно-защитная зона 50 м (п.12.5.2 СанПиН 2.2.1/2.1.1.1200-03 «Санитарно-защитные зоны и санитарная классификация предприятий, сооружений и иных объектов»)

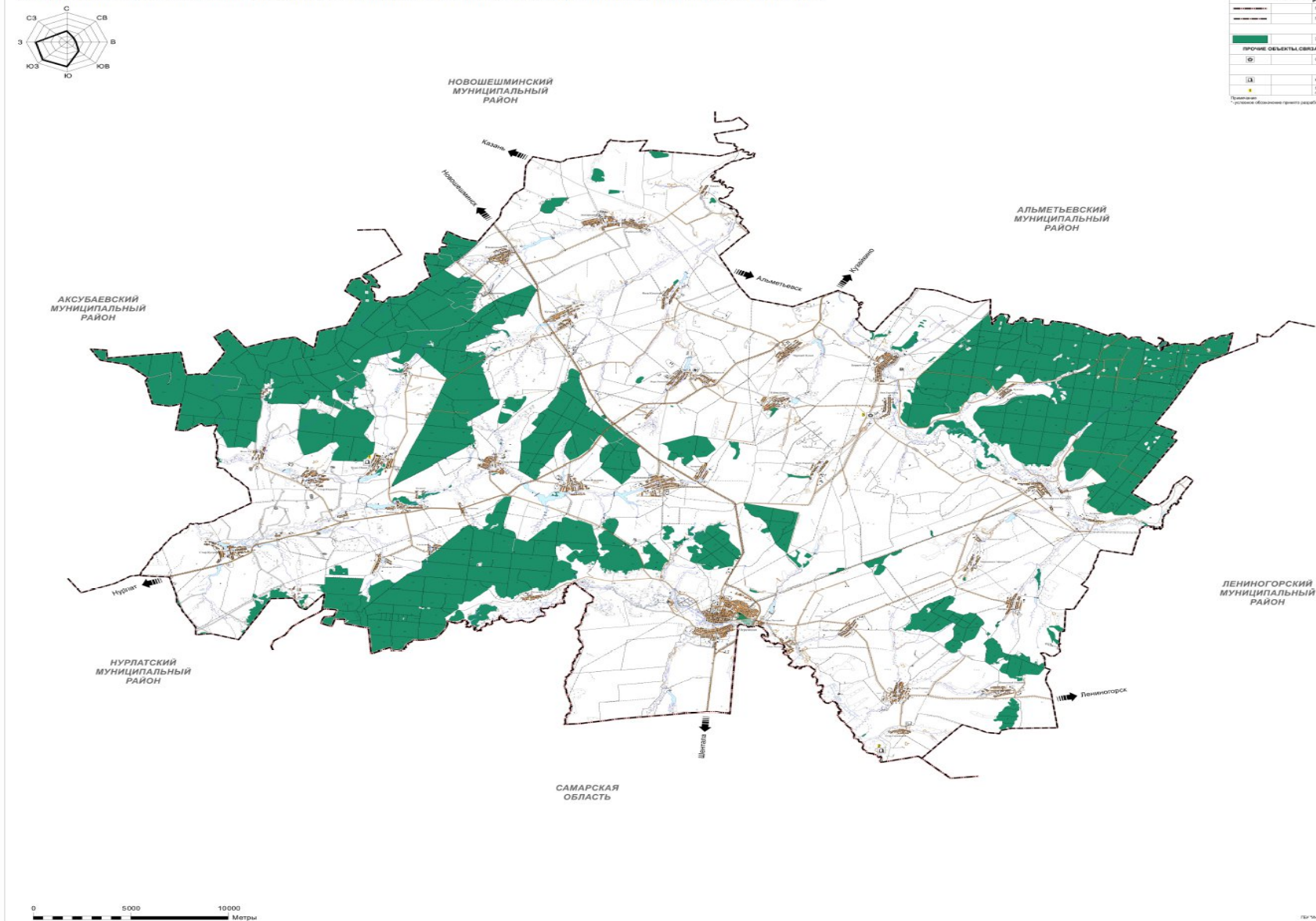
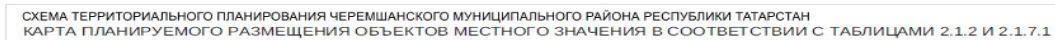
Примечания:

* - площадь объекта является ориентировочной и может изменяться на последующих стадиях проектирования;

– реализация мероприятий по размещению кладбища возможна только при условии выполнения норм и требований природоохранного и санитарно-эпидемиологического законодательства, в том числе организации санитарно-защитных зон с учетом ближайших нормируемых объектов в соответствии с требованиями Правил установления санитарно-защитных зон и использования земельных участков, расположенных в границах санитарно-защитных зон, утвержденных постановлением правительства Российской Федерации от 03.03.2018 № 222, и СанПиН 2.2.1/2.1.1.1200-03 «Санитарно-защитные зоны и санитарная классификация предприятий, сооружений и иных объектов»;

– застройка земельных участков, которые расположены за границами населенных пунктов и находятся на площадях залегания полезных ископаемых, допускается только после получения разрешения федерального органа управления государственным фондом недр или его территориального органа (статья 25 Закона Российской Федерации от 21.02.1992 №2395-1 «О недрах»).».

Приложение № 3
к приказу Министерства
строительства, архитектуры
и жилищно-коммунального
хозяйства
Республики Татарстан
от _____ № _____



УСЛОВНЫЕ ОБОЗНАЧЕНИЯ		
Символ	Символ	Наименование
		Границы Единой административно-территориальной деления Российской Федерации
		Границы субъектов Российской Федерации
		Границы муниципальных районов
ЛЕСА		
		Зеленые зоны
ПРОЧЕЕ СЕЛЕНА, СВЯЗАННОЕ С ПРОИЗВОДСТВЕННОЙ ДЕЯТЕЛЬНОСТЬЮ		
		Объект экологического, природоохранного назначения
МЕСТА ПОГРЕБЕНИЙ		
		Кладбища
		Предельный размер объекта в соответствии с Матрицей по объектам
Примечание: * условные обозначения приняты разработчиком		