



П Р И К А З № \_\_\_\_\_ Б О Е Р Ы К  
« \_\_\_\_\_ » \_\_\_\_\_ 20 \_\_\_\_

О внесении изменений в схему  
территориального планирования  
Тетюшского муниципального района  
Республики Татарстан, утвержденную реше-  
нием Совета Тетюшского муниципального  
района Республики Татарстан от 29.11.2012  
№ 27-3

В соответствии со статьями 19-21 Градостроительного кодекса Российской Федерации, законами Республики Татарстан от 25 декабря 2010 года № 98-ЗРТ «О градостроительной деятельности в Республике Татарстан», от 23 декабря 2023 года № 131-ЗРТ «О перераспределении полномочий между органами местного самоуправления муниципальных образований Республики Татарстан и органами государственной власти Республики Татарстан в области градостроительной деятельности», приказом Министерства строительства, архитектуры и жилищно-коммунального хозяйства Республики Татарстан от 23.09.2025 № 1383/о «О подготовке проекта внесения изменений в схему территориального планирования Тетюшского муниципального района Республики Татарстан», учитывая заключение Кабинета Министров Республики Татарстан, п р и к а з ы в а ю:

1. Внести в схему территориального планирования Тетюшского муниципального района Республики Татарстан, утвержденную решением Совета Тетюшского муниципального района Республики Татарстан от 29.11.2014 № 27-3 (с изменениями, внесенными решением Совета Тетюшского муниципального района Республики Татарстан от 30.11.2020 № 4-5, от 05.12.2022 № 27-5, от 02.10.2023 № 37-2, от 29.01.2024 № 43-2), следующие изменения:

в Части 1:

пункт 1.1. «Мероприятия по развитию агропромышленного комплекса»  
раздела 1 «Перечень мероприятий местного (районного) значения по

территориальному планированию Тетюшского муниципального района» Положения о территориальном планировании дополнить таблицей 1.1.3 согласно приложению №1 к настоящему приказу;

дополнить картой «Схема территориального планирования Тетюшского муниципального района Республики Татарстан. Карта планируемого размещения объектов местного значения, указанных в таблице 1.1.3» согласно приложению №2 к настоящему приказу.

2. Отделу развития Заволжья управления развития агломераций департамента развития территорий (Г.И. Аксановой) обеспечить:

направление настоящего приказа Руководителю Исполнительного комитета Тетюшского муниципального района Республики Татарстан в срок не позднее семи календарных дней с даты вступления его в силу;

размещение настоящего приказа на официальном сайте Министерства строительства, архитектуры и жилищно-коммунального хозяйства Республики Татарстан в информационно-телекоммуникационной сети «Интернет» в срок не позднее семи календарных дней с даты вступления его в силу;

размещение настоящего приказа в государственной информационной системе Республики Татарстан «Информационное обеспечение градостроительной деятельности Республики Татарстан» в течение 10 рабочих дней с даты его издания;

размещение настоящего приказа в Федеральной государственной информационной системе территориального планирования не позднее чем по истечении 10 календарных дней с даты его издания.

3. Юридическому отделу (Р.И. Кузьмину) обеспечить направление настоящего приказа на государственную регистрацию в Министерство юстиции Республики Татарстан.

4. Установить, что настоящий приказ вступает в силу со дня его официального опубликования.

5. Контроль за исполнением настоящего приказа возложить на начальника управления развития агломераций департамента развития территорий С.А.Рыбакова.

Заместитель министра

В.Н. Кудряшев

Приложение №1  
к приказу Министерства  
строительства, архитектуры  
и жилищно-коммунального  
хозяйства  
Республики Татарстан  
От \_\_\_\_\_ № \_\_\_\_\_

Таблица 1.1.3

Сведения о видах, назначении и наименованиях планируемых для размещения объектов агропромышленного комплекса местного значения муниципального района, их основные характеристики, их местоположение, а также характеристики зон с особыми условиями использования территорий в случае, если установление таких зон требуется в связи с размещением данных объектов

№	Местоположение	Наименование объекта	Назначение объекта	Статус объекта	Характеристика объекта	Срок реализации	Зона с особыми условиями использования территорий
1	Байрашевское СП, ЗУ 16:38:020202:431, 16:38:020202:212	Животноводческая ферма КРС	Создание условий для развития агропромышленного комплекса	Планируемый к размещению	850 голов	2035	Ориентировочная санитарно-защитная зона 300 м (п.11.3.2 СанПиН 2.2.1/2.1.1.1200-03 «Санитарно-защитные зоны и санитарная классификация предприятий, сооружений и иных объектов»)

2	Беденьгинское СП, ЗУ 16:38:210202:308	Животноводческая ферма КРС	Создание условий для развития агропромышленного комплекса	Планируемый к размещению	150 голов	2035	Ориентировочная санитарно-защитная зона 300 м (п.11.3.2 СанПиН 2.2.1/2.1.1.1200-03 «Санитарно-защитные зоны и санитарная классификация предприятий, сооружений и иных объектов»)
3	Беденьгинское СП, ЗУ 16:38:170502:655	Животноводческая ферма КРС	Создание условий для развития агропромышленного комплекса	Планируемый к размещению	250 голов	2035	Ориентировочная санитарно-защитная зона 300 м (п.11.3.2 СанПиН 2.2.1/2.1.1.1200-03 «Санитарно-защитные зоны и санитарная классификация предприятий, сооружений и иных объектов»)
4	Большешемякинское СП, ЗУ 16:38:050302:822	Машинно-тракторный парк	Создание условий для развития агропромышленного комплекса	Планируемый к размещению	1 пост по ремонту и обслуживанию техники	2027	Ориентировочная санитарно-защитная зона 100 м (п.11.4.9 СанПиН 2.2.1/2.1.1.1200-03 «Санитарно-защитные зоны и санитарная классификация предприятий, сооружений и иных объектов»)
5	Ляшевское СП, ЗУ 16:38:280406:304, 16:38:280406:292**	Животноводческая ферма КРС	Создание условий для развития агропромышленного комплекса	Планируемый к размещению	150 голов	2035	Ориентировочная санитарно-защитная зона 300 м (п.11.3.2 СанПиН 2.2.1/2.1.1.1200-03 «Санитарно-защитные зоны и санитарная классификация предприятий, сооружений и иных объектов»)



6	Льяшевское СП, ЗУ 16:38:280406:69 (16:38:000000:269)	Зерносклад	Создание условий для развития агропромышленного комплекса	Планируемый к размещению	2,7749 га*	2035	Ориентировочная санитарно-защитная зона 50 м (п.11.5.1 СанПиН 2.2.1/2.1.1.1200-03 «Санитарно-защитные зоны и санитарная классификация предприятий, сооружений и иных объектов»)
7	Бакрчинское СП, ЗУ 16:38:000000:1306	Животноводческая ферма КРС	Создание условий для развития агропромышленного комплекса	Планируемый к размещению	400 голов	2035	Ориентировочная санитарно-защитная зона 300 м (п.11.3.2 СанПиН 2.2.1/2.1.1.1200-03 «Санитарно-защитные зоны и санитарная классификация предприятий, сооружений и иных объектов»)
8	Монастырское СП, ЗУ 16:38:100302:371(16:38:000000:98)	Животноводческая ферма КРС	Создание условий для развития агропромышленного комплекса	Планируемый к размещению	100 голов	2035	Ориентировочная санитарно-защитная зона 300 м (п.11.3.2 СанПиН 2.2.1/2.1.1.1200-03 «Санитарно-защитные зоны и санитарная классификация предприятий, сооружений и иных объектов»)

*Примечания:*

*\* площадь объекта является ориентировочной и может изменяться на последующих стадиях проектирования;*

*\*\* использование земельных участков возможно при соблюдении ограничений, устанавливаемых охранной зоной ПС 110 кВ Ямбухтино (реестровый номер 16:38-6.850);*

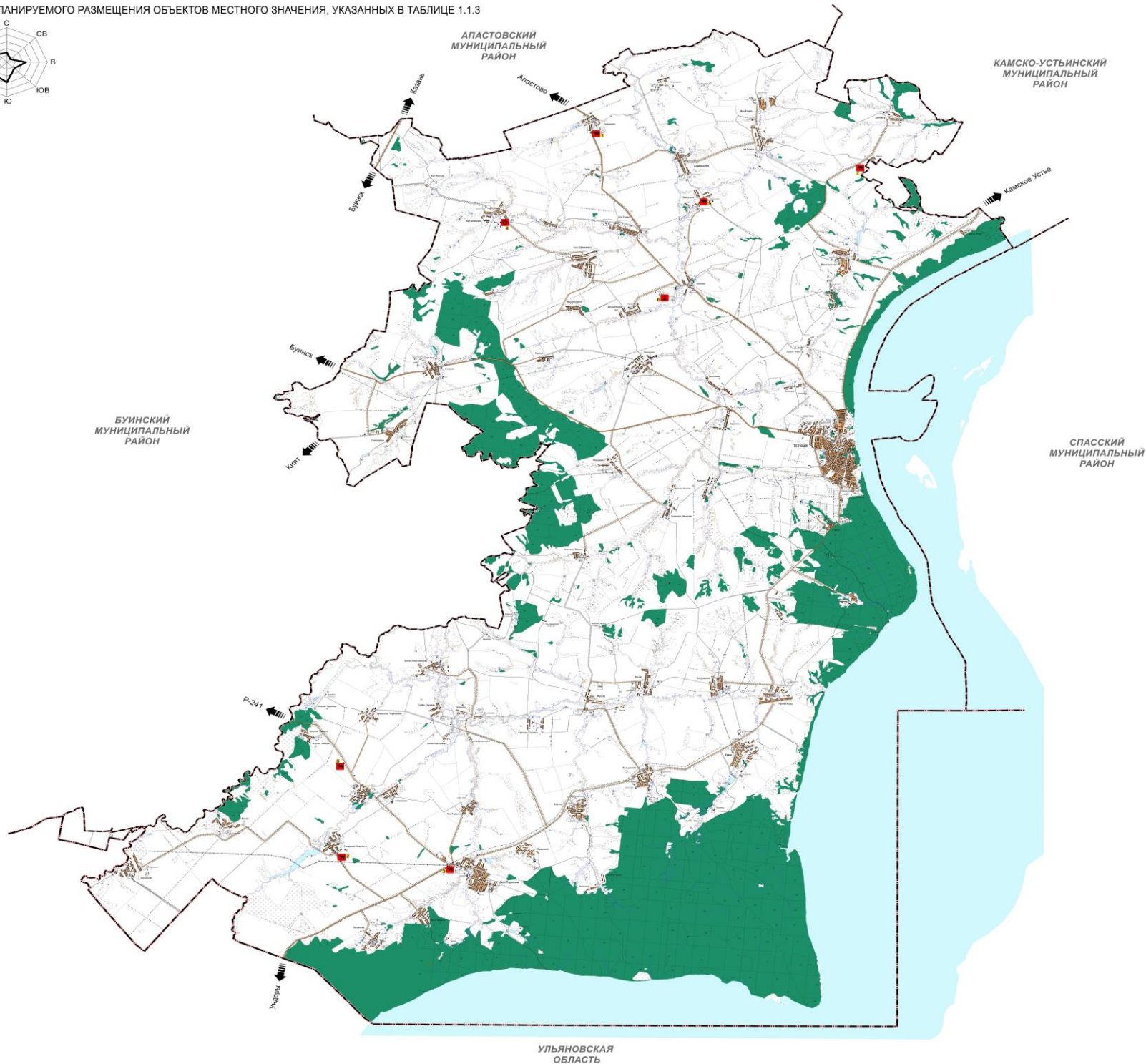
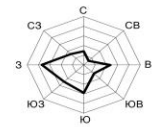
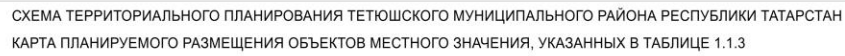
*– реализация мероприятий по размещению объектов агропромышленного комплекса возможна только при условии выполнения норм и требований*

*природоохранного и санитарно-эпидемиологического законодательства, в том числе при организации санитарно-защитных зон с учетом ближайших нормируемых объектов в соответствии с требованиями Правил установления санитарно-защитных зон и использования земельных участков, расположенных в границах санитарно-защитных зон, утвержденных постановлением правительства Российской Федерации от 03.03.2018 № 222, и СанПиН 2.2.1/2.1.1.1200-03 «Санитарно-защитные зоны и санитарная классификация предприятий, сооружений и иных объектов», при соблюдении ограничений при осуществлении хозяйственной и иной деятельности в границах прибрежных защитных полос и водоохранных зон водных объектов, в том числе оборудования объектов, расположенных (либо проектируемых) в водоохранных зонах поверхностных водных объектов, сооружениями, обеспечивающими охрану водных объектов от загрязнения, засорения, заиления и истощения вод, а также запрета на выпас сельскохозяйственных животных и организацию для них летних лагерей, ванн в соответствии с требованиями чч. 15, 17 ст. 65 Водного кодекса Российской Федерации;*

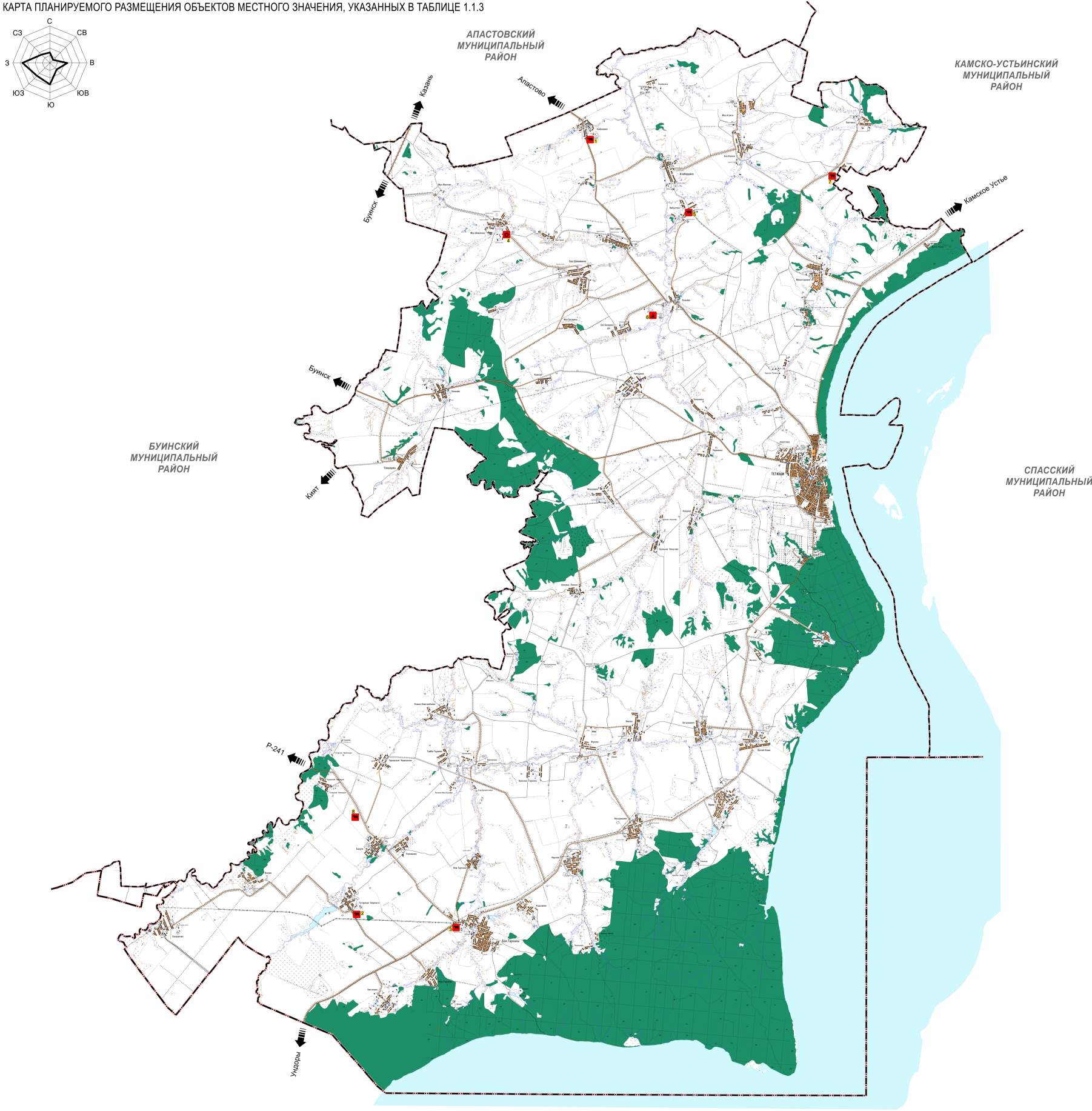
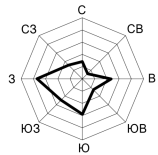
*– в целях соблюдения вышеуказанных требований природоохранного законодательства при реализации указанных мероприятий необходимо особое внимание уделить проработке вопросов обеспечения объектов инженерными сетями с внедрением наилучших доступных технологий в вопросах организации водоснабжения, водоотведения с очисткой производственных, хозяйственно-бытовых и ливневых стоков, повторного использования очищенных стоков, очистки выбросов загрязняющих веществ в атмосферный воздух, а также в вопросах обращения с отходами производства и потребления;*

*– реализация мероприятия по размещению животноводческой фермы в границах ЗУ 16:38:170502:655 возможна при условии сокращения ориентировочной санитарно-защитной зоны сибиреязвенного скотомогильника (с учетом исключения участка под ферму из санитарно-защитной зоны) в соответствии с требованиями Правил либо при согласовании с Управлением Роспотребнадзора РТ согласно п.1093 СанПиН 3.3686-21 «Санитарно-эпидемиологические требования по профилактике инфекционных болезней».*

Приложение №2  
к приказу Министерства  
строительства, архитектуры  
и жилищно-коммунального  
хозяйства Республики Татарстан  
От \_\_\_\_\_ № \_\_\_\_\_



УСЛОВНЫЕ ОБОЗНАЧЕНИЯ		
симв.	проект	наименование
<b>ГРАНИЦЫ ЕДИНИЦ АДМИНИСТРАТИВНО-ТЕРРИТОРИАЛЬНОГО ДЕЛЕНИЯ</b>		
		Границы субъекта Российской Федерации
		Границы муниципального образования
<b>ЛЕСА</b>		
		Зона лесов
<b>ПРЕДПРИЯТИЯ И ОБЪЕКТЫ СЕЛЬСКОГО И ЛЕСНОГО ХОЗЯЙСТВА, РАЙОНОВЫЕ И РАЙОНОВЫЕ</b>		
		Подготовка на разведанных участках участка разведки нефти, производство нефти и нефтепродуктов
		Подготовка на разведанных участках участка разведки газа
<b>ПРОЧИЕ ОБЪЕКТЫ, СВЯЗАННЫЕ С ПРОИЗВОДСТВЕННОЙ ДЕЯТЕЛЬНОСТЬЮ</b>		
		Объект, связанный с производственной деятельностью
		Вспомогательный объект, связанный с производственной деятельностью
Примечание: 1. Включает обозначение территории разведки нефти и газа		



УСЛОВНЫЕ ОБОЗНАЧЕНИЯ		
суц.	проект.	Наименование
ГРАНИЦЫ ЕДИНИЦ АДМИНИСТРАТИВНО-ТЕРРИТОРИАЛЬНОГО ДЕЛЕНИЯ РОССИЙСКОЙ ФЕДЕРАЦИИ		
		Граница субъекта Российской Федерации
		Граница муниципального района
ЛЕСА		
		Зона леса
ПРЕДПРИЯТИЯ И ОБЪЕКТЫ СЕЛЬСКОГО И ЛЕСНОГО ХОЗЯЙСТВА, РЫБОВОДСТВА И РЫБОВОДСТВА		
		Предприятие по разведению молочного крупного рогатого скота, производству сырого молока
		Предприятие растениеводства
ПРОЧИЕ ОБЪЕКТЫ, СВЯЗАННЫЕ С ПРОИЗВОДСТВЕННОЙ ДЕЯТЕЛЬНОСТЬЮ		
		Объект, связанный с производственной деятельностью
		Порядковый номер объекта в соответствии с Положением о территориальном планировании

Примечание  
\* условное обозначение принято разработчиком