



№ \_\_\_\_\_  
ПРИКАЗ  
« \_\_\_\_\_ » \_\_\_\_\_ 20\_\_ Б О Е Р Ы К

О внесении изменений в схему территориального планирования Атнинского муниципального района Республики Татарстан, утвержденную решением Совета Атнинского муниципального района Республики Татарстан от 27.06.2014 № 150

В соответствии со статьями 19-21 Градостроительного кодекса Российской Федерации, законами Республики Татарстан от 25 декабря 2010 года № 98-ЗРТ «О градостроительной деятельности в Республике Татарстан», от 23 декабря 2023 года № 131-ЗРТ «О перераспределении полномочий между органами местного самоуправления муниципальных образований Республики Татарстан и органами государственной власти Республики Татарстан в области градостроительной деятельности», приказом Министерства строительства, архитектуры и жилищно-коммунального хозяйства Республики Татарстан от 23.09.2025 № 1365/о «О подготовке проекта внесения изменений в схему территориального планирования Атнинского муниципального района Республики Татарстан», учитывая заключение Кабинета Министров Республики Татарстан, п р и к а з ы в а ю:

1. Внести в схему территориального планирования Атнинского муниципального района Республики Татарстан, утвержденную решением Совета Атнинского муниципального района Республики Татарстан от 27.06.2014 № 150 (с изменениями, внесенными решениями Совета Атнинского муниципального района Республики Татарстан от 20.06.2016 № 28, от 23.09.2020 № 5), следующие изменения:

в Части 1 «Положение о территориальном планировании»:

пункт 1.1.1. «Мероприятия по развитию промышленности» раздела 1 «Перечень мероприятий местного (районного) значения по территориальному планированию Атнинского муниципального района Республики Татарстан» дополнить таблицей 1.1.1.1 согласно приложению № 1 к настоящему приказу;

пункт 1.1.2. «Мероприятия по развитию агропромышленного комплекса» раздела 1 «Перечень мероприятий местного (районного) значения по территориальному планированию Атнинского муниципального района Республики Татарстан» дополнить таблицей 1.1.3 согласно приложению № 2 к настоящему приказу;

раздел 1 «Перечень мероприятий местного (районного) значения по территориальному планированию Атнинского муниципального района Республики Татарстан» дополнить пунктом 1.7. согласно приложению № 3 к настоящему приказу;

дополнить картой «Схема территориального планирования Атнинского муниципального района Республики Татарстан. Карта планируемого размещения объектов местного значения, указанных в таблице 1.1.1.1, 1.1.3, 1.7.1 согласно приложению № 4 к настоящему приказу.

2. Отделу развития северо-западных районов управления развития агломераций департамента развития территорий (Р.С. Мингазову) обеспечить:

направление настоящего приказа Руководителю Исполнительного комитета Атнинского муниципального района Республики Татарстан в срок не позднее семи календарных дней с даты вступления его в силу;

размещение настоящего приказа на официальном сайте Министерства строительства, архитектуры и жилищно-коммунального хозяйства Республики Татарстан в информационно-телекоммуникационной сети «Интернет» в срок не позднее семи календарных дней с даты вступления его в силу;

размещение настоящего приказа в государственной информационной системе Республики Татарстан «Информационное обеспечение градостроительной деятельности Республики Татарстан» в течение 10 рабочих дней с даты его издания;

размещение настоящего приказа в Федеральной государственной информационной системе территориального планирования не позднее чем по истечении 10 календарных дней с даты его издания.

3. Юридическому отделу (Р.И. Кузьмину) обеспечить направление настоящего приказа на государственную регистрацию в Министерство юстиции Республики Татарстан.

4. Установить, что настоящий приказ вступает в силу со дня его официального опубликования.

5. Контроль за исполнением настоящего приказа возложить на начальника управления развития агломераций департамента развития территорий С.А. Рыбакова.

Приложение № 1  
к приказу Министерства  
строительства, архитектуры  
и жилищно-коммунального  
хозяйства Республики  
Татарстан  
от \_\_\_\_\_ № \_\_\_\_\_

Таблица 1.1.1.1

Сведения о видах, назначении и наименованиях планируемых для размещения объектов промышленного комплекса местного значения муниципального района, их основные характеристики, их местоположение, а также характеристики зон с особыми условиями использования территорий в случае, если установление таких зон требуется в связи с размещением данных объектов

№	Местоположение	Наименование объекта	Назначение объекта	Статус объекта	Характеристика объекта	Срок реализации	Зона с особыми условиями использования территорий
1.1.1.1.1	Кулле-Киминское СП, ЗУ 16:10:100504:446	Карьер	Создание условий для развития промышленного комплекса	Планируемый к размещению	21,9535 га	2030	Ориентировочная санитарно-защитная зона 300 м (пункт 3.3.2 СанПиН 2.2.1/2.1.1.1200-03 «Санитарно-защитные зоны и санитарная классификация предприятий, сооружений и иных объектов»)

*Примечания:*

- характеристика объекта является ориентировочной и может изменяться на последующих стадиях проектирования;
- реализация мероприятий по размещению карьера возможна только при условии выполнения норм и требований природоохранного и санитарно-эпидемиологического законодательства, в том числе организации санитарно-защитных зон с учетом ближайших нормируемых объектов в соответствии с требованиями Правил установления санитарно-защитных зон и использования земельных участков, расположенных в границах санитарно-защитных зон, утвержденных постановлением правительства Российской Федерации от 03.03.2018 № 222, и СанПиН 2.2.1/2.1.1.1200-03 «Санитарно-защитные зоны и санитарная классификация предприятий, сооружений и иных объектов»;
- эксплуатация карьера возможна только при наличии лицензии на право пользования недрами и горного отвода. Согласно части 4 статьи 7 Закона Российской Федерации от 21.02.1992 N 2395-1 «О недрах» пользователь недр, получивший горный отвод, имеет исключительное право осуществлять в его границах пользование недрами в соответствии с предоставленной лицензией.

Приложение № 2  
к приказу Министерства  
строительства, архитектуры  
и жилищно-коммунального  
хозяйства Республики  
Татарстан  
от \_\_\_\_\_ № \_\_\_\_\_

Таблица 1.1.3

Сведения о видах, назначении и наименованиях планируемых для размещения объектов агропромышленного комплекса местного значения муниципального района, их основные характеристики, их местоположение, а также характеристики зон с особыми условиями использования территорий в случае, если установление таких зон требуется в связи с размещением данных объектов

№	Местоположение	Наименование объекта	Назначение объекта	Статус объекта	Характеристика объекта	Срок реализации	Зона с особыми условиями использования территорий
1.1.3.1	Большеменгерское СП, часть ЗУ 16:10:080401:10 Широта: 56.230106° Долгота: 49.5717762°	Зерносклад	Создание условий для развития агропромышленного о комплекса	Планируемый к размещению	25,0000 га	2026	Ориентировочная санитарно- защитная зона 50 м (пункт 11.5.1 СанПиН 2.2.1/2.1.1.1200-03 «Санитарно- защитные зоны и санитарная классификация предприятий, сооружений и иных объектов»)
1.1.3.2	Большеменгерское СП, ЗУ 16:10:080402:178, 16:10:080402:179	Агрокомплекс «Менгер» по размещению КРС	Создание условий для развития агропромышленного о комплекса	Планируемый к размещению	900 голов	2030	Ориентировочная санитарно- защитная зона 300 м (пункт 11.3.2 СанПиН 2.2.1/2.1.1.1200-03 «Санитарно- защитные зоны и санитарная классификация предприятий, сооружений и иных объектов»)
1.1.3.3	Большеменгерское СП, ЗУ 16:10:080402:406	Ферма КРС	Создание условий для развития	Планируемый к размещению	26 голов	2030	Ориентировочная санитарно- защитная зона 50 м

№	Местоположение	Наименование объекта	Назначение объекта	Статус объекта	Характеристика объекта	Срок реализации	Зона с особыми условиями использования территорий
			агропромышленного комплекса				(пункт 11.5.2 СанПиН 2.2.1/2.1.1.1200-03 «Санитарно-защитные зоны и санитарная классификация предприятий, сооружений и иных объектов»)
1.1.3.4	Большеатнинское СП, ЗУ 16:10:000000:654	Ферма КРС	Создание условий для развития агропромышленного комплекса	Планируемый к размещению	600 голов	2030	Ориентировочная санитарно-защитная зона 300 м (пункт 11.3.2 СанПиН 2.2.1/2.1.1.1200-03 «Санитарно-защитные зоны и санитарная классификация предприятий, сооружений и иных объектов»)
1.1.3.5	Большеатнинское СП, ЗУ 16:10:010603:315, 16:10:010603:316	Ферма КРС	Создание условий для развития агропромышленного комплекса	Планируемый к размещению	2000 голов	2030	Ориентировочная санитарно-защитная зона 1000 м (пункт 11.1.3 СанПиН 2.2.1/2.1.1.1200-03 «Санитарно-защитные зоны и санитарная классификация предприятий, сооружений и иных объектов»)
1.1.3.6	Нижнекуюкское СП, часть ЗУ 16:10:000000:702 Широта: 56.290688° Долгота: 49.3033444°	Зернохранилище	Создание условий для развития агропромышленного комплекса	Планируемый к размещению	22,0000 га	2030	Ориентировочная санитарно-защитная зона 50 м (пункт 11.5.1 СанПиН 2.2.1/2.1.1.1200-03 «Санитарно-защитные зоны и санитарная классификация предприятий, сооружений и иных объектов»)
1.1.3.7	Кунгерское СП, ЗУ 16:10:030601:24, 16:10:030601:7, 16:10:030601:14	Ферма КРС	Создание условий для развития агропромышленного комплекса	Планируемый к размещению	2000 голов	2030	Ориентировочная санитарно-защитная зона 1000 м (пункт 11.1.3 СанПиН 2.2.1/2.1.1.1200-03 «Санитарно-защитные зоны и санитарная классификация предприятий, сооружений и иных объектов»)
1.1.3.8	Нижнеберескинское СП, ЗУ 16:10:040402:410, 16:10:040402:412, 16:10:040402:413	Ферма КРС	Создание условий для развития агропромышленного комплекса	Планируемый к размещению	414 голов	2030	Ориентировочная санитарно-защитная зона 300 м (пункт 11.3.2 СанПиН 2.2.1/2.1.1.1200-03 «Санитарно-защитные зоны и санитарная классификация предприятий, сооружений и иных объектов»)

№	Местоположение	Наименование объекта	Назначение объекта	Статус объекта	Характеристика объекта	Срок реализации	Зона с особыми условиями использования территорий
1.1.3.9	Кшкловское СП, ЗУ 16:10:050404:271	Ферма КРС	Создание условий для развития агропромышленного комплекса	Планируемый к размещению	3000 голов	2030	Ориентировочная санитарно-защитная зона 1000 м (пункт 11.1.3 СанПиН 2.2.1/2.1.1.1200-03 «Санитарно-защитные зоны и санитарная классификация предприятий, сооружений и иных объектов»)

*Примечания:*

*\*площадь объекта является ориентировочной и может изменяться на последующих стадиях проектирования;*

*– использование земельных участков 16:10:040402:410, 16:10:040402:412, 16:10:040402:413, 16:10:050404:271 возможно при условии соблюдения существующих ограничений охранных зон ВЛ 110 кВ Заход на Куюк (16:10-6.13), распределительного газопровода с инв.№2133 (16:10-6.276).*

*– реализация мероприятий по размещению объектов агропромышленного комплекса возможна только при условии выполнения норм и требований природоохранного и санитарно-эпидемиологического законодательства, в том числе при организации санитарно-защитных зон с учетом ближайших нормируемых объектов в соответствии с требованиями Правил установления санитарно-защитных зон и использования земельных участков, расположенных в границах санитарно-защитных зон, утвержденных постановлением правительства Российской Федерации от 03.03.2018 № 222, и СанПиН 2.2.1/2.1.1.1200-03 «Санитарно-защитные зоны и санитарная классификация предприятий, сооружений и иных объектов», соблюдении ограничений при осуществлении хозяйственной и иной деятельности в границах прибрежных защитных полос и водоохраных зон водных объектов, в том числе оборудования объектов, расположенных (либо проектируемых) в водоохраных зонах поверхностных водных объектов, сооружениями, обеспечивающими охрану водных объектов от загрязнения, засорения, заиления и истощения вод, а также запрета на выпас сельскохозяйственных животных и организацию для них летних лагерей, ванн в соответствии с требованиями чч. 15, 17 ст. 65 Водного кодекса Российской Федерации, соблюдении береговой полосы водного объекта, предназначенной для общего пользования и не подлежащей застройке в соответствии с требованиями статьи 6 Водного кодекса Российской Федерации. Запрет приватизации земельных участков в пределах береговой полосы и возможность заключения договора аренды земельного участка, находящегося в государственной или муниципальной собственности и расположенного в границах береговой полосы водного объекта общего пользования, только при условии обеспечения свободного доступа граждан к водному объекту общего пользования и его береговой полосе в соответствии с требованиями Земельного кодекса Российской Федерации;*

*– в целях соблюдения вышеуказанных требований природоохранного законодательства при реализации указанных мероприятий необходимо особое внимание уделить проработке вопросов обеспечения объектов инженерными сетями с внедрением наилучших доступных технологий в вопросах организации водоснабжения, водоотведения с очисткой производственных, хозяйственно-бытовых и ливневых стоков, повторного использования очищенных стоков, очистки выбросов загрязняющих веществ в атмосферный воздух, а также в вопросах обращения с отходами производства и потребления;*

*– в целях соблюдения требований действующего законодательства необходимо проведение работ по исключению из состава земельного участка с кадастровым номером 16:10:000000:702 участков, занятых водными объектами;*

*– реализация мероприятия по размещению объектов агропромышленного комплекса в границах ЗУ 16:10:030601:24, 16:10:030601:7, 16:10:030601:14 возможна при условии сокращения ориентировочной санитарно-защитной зоны сибиреязвенного скотомогильника (с учетом исключения участка под кладбище из санитарно-защитной зоны) в соответствии с требованиями Правил либо при согласовании с Управлением Роспотребнадзора РТ согласно п.1093 СанПиН 3.3686-21 «Санитарно-эпидемиологические требования по профилактике инфекционных болезней».*

Приложение № 3  
к приказу Министерства  
строительства, архитектуры  
и жилищно-коммунального  
хозяйства Республики  
Татарстан  
от \_\_\_\_\_ № \_\_\_\_\_

### 1.7. Мероприятия по развитию сетей водоснабжения

Таблица 1.7.1

Сведения о видах, назначении и наименованиях планируемых для размещения объектов водоснабжения местного значения муниципального района, их основные характеристики, их местоположение, а также характеристики зон с особыми условиями использования территорий в случае, если установление таких зон требуется в связи с размещением данных объектов

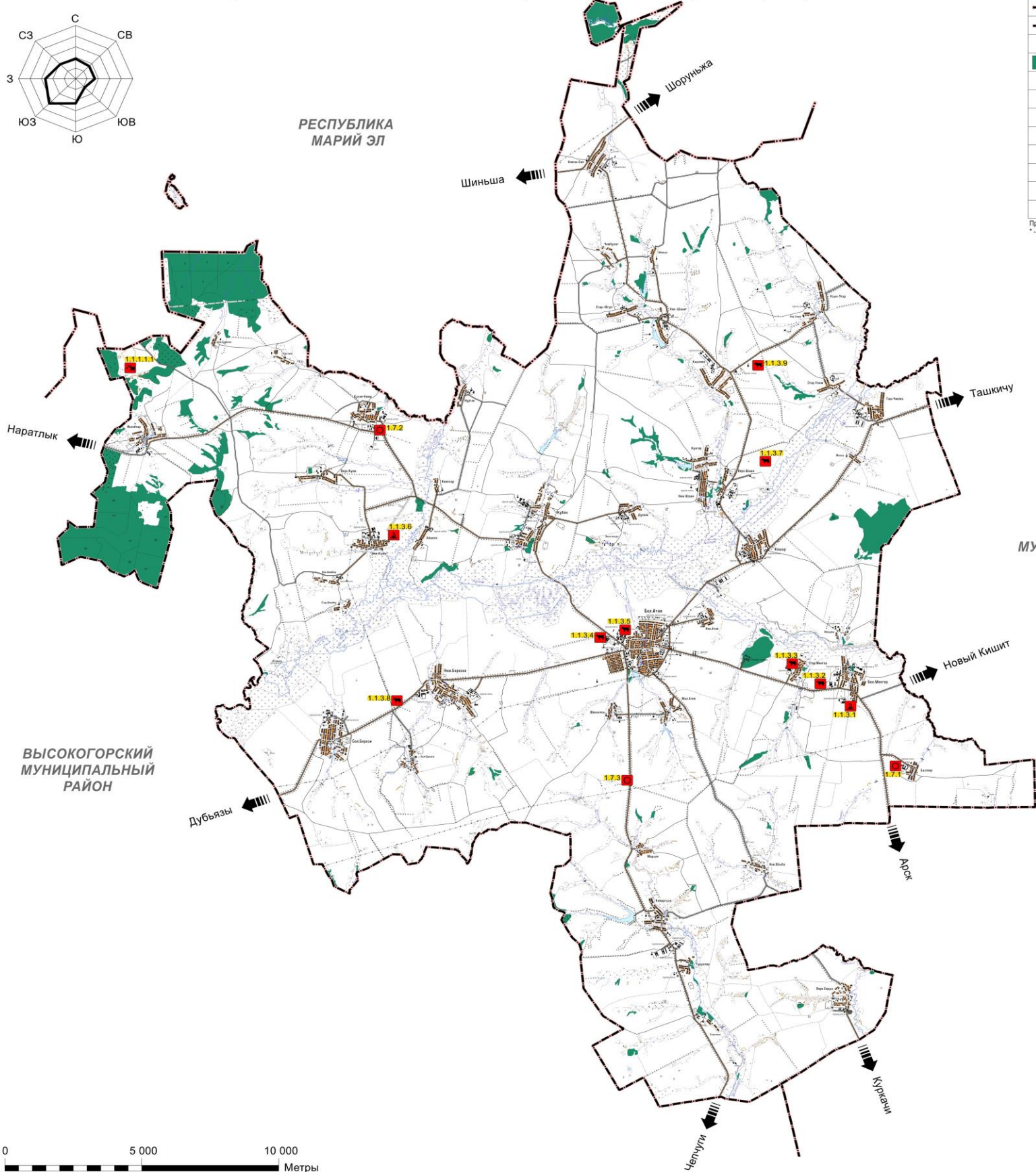
№	Местоположение	Наименование объекта	Назначение объекта	Статус объекта	Характеристика объекта	Срок реализации	Зона с особыми условиями использования территорий
1.7.1	Большеменгерское СП, ЗУ 16:10:080501:3	Водонапорная башня	Создание условий для обеспечения потребителей водой	Планируемый к размещению	300 м³	2035	Первый пояс зоны санитарной охраны 10 м (пункт 2.4.2 СанПиН 2.1.4.1110-02 «Зоны санитарной охраны источников водоснабжения и водопроводов питьевого назначения»)
1.7.2	Кулле-Киминское СП, ЗУ 16:10:100507:25	Водонапорная башня	Создание условий для обеспечения потребителей водой	Планируемый к размещению	50 м³	2035	Первый пояс зоны санитарной охраны 10 м (пункт 2.4.2 СанПиН 2.1.4.1110-02 «Зоны санитарной охраны источников водоснабжения и водопроводов питьевого назначения»)
1.7.3	Большеатнинское СП, ЗУ 16:10:010606:267	Водонапорные башни	Создание условий для обеспечения потребителей водой	Планируемый к размещению	100 м³	2035	Первый пояс зоны санитарной охраны 10 м (пункт 2.4.2 СанПиН 2.1.4.1110-02 «Зоны санитарной охраны источников водоснабжения

							и водопроводов питьевого назначения»)
--	--	--	--	--	--	--	---------------------------------------

*Примечания:*

– реализация мероприятий по размещению объектов водоснабжения возможна только при условии выполнения норм и требований природоохранного и санитарно-эпидемиологического законодательства, в том числе организации зоны санитарной охраны источников водоснабжения согласно требованиям СанПиН 2.1.4.1110-02 «Зоны санитарной охраны источников водоснабжения и водопроводов питьевого назначения»

СХЕМА ТЕРРИТОРИАЛЬНОГО ПЛАНИРОВАНИЯ АТНИНСКОГО МУНИЦИПАЛЬНОГО РАЙОНА РЕСПУБЛИКИ ТАТАРСТАН  
КАРТА ПЛАНИРУЕМОГО РАЗМЕЩЕНИЯ ОБЪЕКТОВ МЕСТНОГО ЗНАЧЕНИЯ, УКАЗАННЫХ В ТАБЛИЦАХ 1.1.1.1, 1.1.3, 1.7.1



УСЛОВНЫЕ ОБОЗНАЧЕНИЯ		
сущ.	проект.	Наименование
ГРАНИЦЫ ЕДИНИЦ АДМИНИСТРАТИВНО-ТЕРРИТОРИАЛЬНОГО ДЕЛЕНИЯ РОССИЙСКОЙ ФЕДЕРАЦИИ		
		Граница субъекта Российской Федерации
		Граница муниципального района
ЛЕСА		
		Зона лесов
ПРЕДПРИЯТИЯ И ОБЪЕКТЫ ДОБЫВАЮЩЕЙ И ОБРАБАТЫВАЮЩЕЙ ПРОМЫШЛЕННОСТИ		
		Предприятие добывающей промышленности (кроме угледобывающей промышленности)
ПРЕДПРИЯТИЯ И ОБЪЕКТЫ СЕЛЬСКОГО И ЛЕСНОГО ХОЗЯЙСТВА, РЫБОЛОВСТВА И РЫБОВОДСТВА		
		Предприятие по разведению молочного крупного рогатого скота, производство сырого молока
		Предприятие растениеводства
ОБЪЕКТЫ ВОДОСНАБЖЕНИЯ		
		Водонапорная башня
		Порядковый номер объекта в соответствии с Положением о территориальном планировании
Примечание		
* - условное обозначение принято разработчиком		